



แผนเผชิญเหตุ ในสถานศึกษา (Incident Response Plan)

โรงเรียนเกาะคาวิทยาคม

สำนักงานเขตพื้นที่การศึกษามัธยมศึกษาลำปาง ลำพูน
สำนักงานคณะกรรมการการศึกษาขั้นพื้นฐาน
กระทรวงศึกษาธิการ



คำนำ

แผนเผชิญเหตุในสถานศึกษาโรงเรียนเกาะคาวิทยาคม (Incident Response Plan) จัดทำขึ้นเพื่อใช้เป็นแนวทางในการปฏิบัติเมื่อเผชิญเหตุต่อความปลอดภัย ต่อนักเรียนครู และบุคลากรทางการศึกษา ตามนโยบายสำนักงานเขตพื้นที่การศึกษามัธยมศึกษาลำปาง ลำพูน มีแผนการดำเนินการส่งเสริมให้โรงเรียนมีมาตรการความปลอดภัยในสถานศึกษา ตามนโยบายของสำนักงานคณะกรรมการการศึกษาขั้นพื้นฐาน ซึ่งสอดคล้องกับนโยบายและจุดเน้นของกระทรวงศึกษาธิการ ตาม ๓ มาตรการสถานศึกษาปลอดภัย ป้องกัน ปลูกฝัง ปราบปราม

เพื่อให้นักเรียนทุกคนได้รับการปกป้อง และคุ้มครองความปลอดภัย ทั้งด้านร่างกายและจิตใจ ในการนี้ให้ทุกกลุ่มงานมีการวางแผนป้องกันความเสี่ยง หากมีภัยเกิดขึ้นทำให้การจัดการเป็นไปอย่างมีประสิทธิภาพ ส่งผลให้ผู้ประสพภัยได้รับความปลอดภัย มีความพร้อมสามารถนำแผนไปสู่การปฏิบัติในการตอบสนองและปฏิบัติงานในสภาวะวิกฤติหรือมีภัยเกิดขึ้น

โรงเรียนเกาะคาวิทยาคมจึงได้จัดทำแผนเผชิญเหตุ เพื่อช่วยให้การดำเนินงานพร้อมต่อสภาวะ ป้องกัน ความสูญเสียที่อาจจะเกิดขึ้น รับมือกับเหตุการณ์ที่ไม่คาดคิด ลดระดับความรุนแรง ของผลกระทบที่จะเกิดขึ้น ต่อความปลอดภัยของนักเรียน ครูและบุคลากรในโรงเรียนได้

โรงเรียนเกาะคาวิทยาคม

สารบัญ

หน้า

คำนำ..... ก

สารบัญ..... ข

แผนเผชิญเหตุ..... ๑

วัตถุประสงค์ของการจัดทำแผนเผชิญเหตุ..... ๑

แนวปฏิบัติการเผชิญเหตุ..... ๒

ขั้นตอนแนวดำเนินการเผชิญเหตุ..... ๓

 ๑. ภัยที่เกิดจากการใช้ความรุนแรงของมนุษย์..... ๓

 ๒. ภัยที่เกิดจากอุบัติเหตุ..... ๖

 ๓. ภัยที่เกิดจากการถูกละเมิดสิทธิ..... ๘

 ๔. ภัยที่เกิดจากผลกระทบต่อสุขภาพทางกายและจิตใจ (Unhealthiness)..... ๙

บทบาทของหน่วยงานที่เกี่ยวข้อง..... ๑๒

โครงสร้างและทีมงานแผนเผชิญเหตุโรงเรียนเกาะคาวิทยาคม..... ๑๔

รายชื่อบุคลากรและบทบาทของทีมงานแผนเผชิญเหตุ..... ๑๔

ภาคผนวก..... ๑๕

 คำสั่งแต่งตั้งคณะกรรมการบริหารและคณะทำงานจัดทำแผนเผชิญเหตุ..... ๑๖

 ต่อสถานะวิกฤต (Business Continuity Plan : BCP) โรงเรียนเกาะคาวิทยาคม

 ระบบการคัดกรองโควิด-๑๙ ในสถานศึกษา โรงเรียนเกาะคาวิทยาคม..... ๒๒

 กระบวนการดำเนินงานแผนการป้องกันและควบคุมโรคติดต่อในโรงเรียนเกาะคาวิทยาคม..... ๒๓

 ภาพมาตรการป้องกันและควบคุมโรคติดต่อภายในโรงเรียนเกาะคาวิทยาคม..... ๒๕

 แผนผังจุดรวมพลเมื่อเกิดเหตุฉุกเฉินในโรงเรียนเกาะคาวิทยาคม..... ๒๕

 ประกาศโรงเรียนเกาะคาวิทยาคม มาตรการสถานศึกษาปลอดภัย..... ๒๘

แผนเผชิญเหตุ (Incident Response Plan) โรงเรียนเกาะคาวิทยาคม สำนักงานเขตพื้นที่การศึกษามัธยมศึกษาลำปาง ลำพูน

หลักการ

ตามที่กระทรวงศึกษาธิการ ได้กำหนดนโยบายสถานศึกษาปลอดภัยเป็นวาระเร่งด่วนด้านความปลอดภัยขึ้น สำนักงานคณะกรรมการการศึกษาขั้นพื้นฐาน ได้กำชับให้สถานศึกษามีแผนเผชิญเหตุเพื่อรับมือกับสถานการณ์ภัยต่างๆที่อาจเกิดขึ้น ให้เกิดความปลอดภัยแก่นักเรียน ครู บุคลากรทางการศึกษา และเพื่อป้องกันความสูญเสียที่อาจเกิดขึ้น โดยสถานศึกษาทุกแห่ง ยกเว้นระดับแผนเผชิญเหตุด้านความปลอดภัยแก่นักเรียน ครู และบุคลากรทางการศึกษา พร้อมทั้งประสานการดำเนินงานร่วมกับหน่วยงานที่เกี่ยวข้อง โดยยึดความปลอดภัย นักเรียน ครู และบุคลากรทางการศึกษาเป็นสำคัญ โรงเรียนเกาะคาวิทยาคมจึงได้จัดทำแผนเผชิญเหตุ และซักซ้อมมาตรการความปลอดภัย ของนักเรียน ครู และบุคลากรทางการศึกษา กรณีสถานการณ์ความปลอดภัยในสถานศึกษาปัจจุบัน ยังเกิดขึ้นใน ๔ กลุ่มภัย ได้แก่

๑) ภัยที่เกิดจากการใช้ความรุนแรงของมนุษย์ (Violence)

๒) ภัยที่เกิดจากอุบัติเหตุ (Accident)

๓) ภัยที่เกิดจากการถูกละเมิดสิทธิ (Right)

๔) ภัยที่เกิดจากผลกระทบทางสุขภาพทางกายและจิตใจ (Unhealthiness) เกิดความรุนแรงในรูปแบบต่าง ๆ มีความซับซ้อนรุนแรงมากขึ้น และเกิดขึ้นซ้ำ ๆ ส่งผลกระทบต่อสภาพร่างกายและจิตใจในหลายปีที่ผ่านมา เช่น ภัยจากการคุกคามทางเพศ ภัยจากการกลั่นแกล้งรังแก (Bully) รวมถึงภัยที่เกิดจากโรคอุบัติใหม่ อันได้แก่ การแพร่ระบาดของโรคติดเชื้อไวรัสโคโรนา ๒๐๑๙ (COVID-๑๙)

เพื่อเป็นการป้องกันไม่ให้เกิดสถานการณ์ความปลอดภัยในสถานศึกษาที่เกิดแก่นักเรียน ครู และบุคลากรทางการศึกษาให้สามารถแก้ไขปัญหาและบริหารจัดการความเสี่ยงได้อย่างยั่งยืนด้วยการบริหารจัดการตามมาตรการ ๓ ป ได้แก่ ป้องกัน ปลูกฝัง และปราบปราม ให้เกิดความปลอดภัยให้มากที่สุด และไม่ให้เกิดเหตุการณ์นั้นซ้ำอีกเพื่อสร้างความมั่นใจ และความเชื่อมั่นให้แก่นักเรียน ครูและบุคลากรทางการศึกษา ผู้ปกครองและประชาชนทั่วไป ในการที่จะได้เรียนรู้อย่างมีคุณภาพ และเกิดความปลอดภัยอย่างมั่นคง และยั่งยืน โรงเรียนเกาะคาวิทยาคมจึงได้จัดทำ แผนเผชิญเหตุความปลอดภัยใช้เป็นแนวทางปฏิบัติเมื่อเกิดเหตุการณ์ ความไม่ปลอดภัย ต่อนักเรียน ครู และบุคลากรทางการศึกษา เพื่อลดระดับความรุนแรง ระวังเหตุการณ์ความปลอดภัยหรือแก้ไขปัญหา

วัตถุประสงค์ของการจัดทำแผนเผชิญเหตุ

- เพื่อใช้เป็นแนวทางในการรับมือกับสถานการณ์ภัยต่างๆ
- เพื่อให้สถานศึกษามีการเตรียมความพร้อมในการรับมือกับสภาวะวิกฤตและลดผลกระทบภัยพิบัติต่างๆ

- เมื่อเกิดสภาวะวิกฤตหรือเหตุการณ์ฉุกเฉิน โรงเรียนเกาะคาวิทยาคม สามารถวางแผนทางการ ปฏิบัติงานสำรองตามที่ได้เตรียมไว้ และสามารถขับเคลื่อนการดำเนินการตามแผนได้อย่างต่อเนื่องมีประสิทธิภาพ

แนวปฏิบัติการเผชิญเหตุ

โรงเรียนเกาะคาวิทยาคมจัดให้มีการเตรียมความพร้อมการเผชิญเหตุความไม่ปลอดภัย มีการซักซ้อมอย่างเคร่งครัด สม่าเสมอ หากเกิดกรณีฉุกเฉินเหตุความไม่ปลอดภัยสถานศึกษาต้องมีความพร้อมในการเผชิญเหตุ เพื่อลดระดับความรุนแรง ระวังเหตุการณ์ความไม่ปลอดภัย หรือแก้ไขปัญหา ซึ่งมีขั้นตอนแนวดำเนินการดังนี้

๑. การวางระบบแผนเผชิญเหตุและป้องกัน และปรับแผนเผชิญเหตุให้ทันต่อสถานการณ์ในปัจจุบัน และมีผู้รับผิดชอบในแต่ละแผนอย่างชัดเจน พร้อมเบอร์โทรที่ติดต่อได้ตลอดเวลา

๒. พัฒนานองค์ความรู้เกี่ยวกับภัย โดยมีแผนเตรียมความพร้อมรับมือภัยธรรมชาติในพื้นที่

๓. พัฒนานองค์ความรู้เกี่ยวกับการปฐมพยาบาลเบื้องต้นและจัดทีม CPR

โดยมีการพัฒนาและเตรียมการสนองต่อเหตุการณ์ ภัยในภาวะฉุกเฉินต่างๆ ทดสอบ ปรับปรุง และ ทบทวนแผน วางรูปแบบการทดสอบ เช่น ซ้อมการแจ้งเตือนเหตุฉุกเฉินให้กับสมาชิกที่เกี่ยวข้องทราบ ประชุม แลกเปลี่ยนความคิดเห็นกับทุกหน่วยงานที่เกี่ยวข้อง โดยจำลองโจทย์สถานการณ์ขึ้นมา และลงนำแผน มาพิจารณาว่าใช้ตอบโจทย์แต่ละขั้นตอนได้หรือไม่

โรงเรียนเกาะคาวิทยาคม จัดทำแผนเผชิญเหตุเพื่อใช้เป็นแนวทางในการปฏิบัติเมื่อเผชิญเหตุต่อความไม่ปลอดภัย ต่อนักเรียน ครู และบุคลากรทางการศึกษา ถือเป็นเครื่องมือสำคัญที่สามารถนำมาเป็นแนวทาง ถือปฏิบัติรับมือกับเหตุการณ์ฉุกเฉิน ไม่คาดคิด และช่วยลดระดับความรุนแรงของผลกระทบที่เกิดขึ้นเพื่อช่วยให้การดำเนินงานพร้อมต่อสภาวะ ป้องกันความสูญเสียที่อาจจะเกิดขึ้น รับมือกับเหตุการณ์ที่ไม่คาดคิด ลดระดับความรุนแรง ของผลกระทบที่จะเกิดขึ้นต่อความปลอดภัยของนักเรียน ครูและบุคลากรในโรงเรียนได้

ขั้นตอนแนวดำเนินการเผชิญเหตุ ดังนี้

๑. สถานศึกษาได้รับแจ้งเหตุ สถานศึกษาตรวจสอบข้อมูลเบื้องต้นประเมินปัญหาสถานการณ์
๒. รายงานผู้บริหารสถานศึกษา แจ้งเหตุในระบบ MOE Safety Center สามารถแจ้งเหตุได้ ๔ ช่องทาง Application MOE Safety Center, www.MOESafetyCenter.com ,LINE@MOESafetyCenter หรือที่ call center ๐-๒๑๒๖-๖๕๖๕

๒.๑ แจ้งผู้ที่เกี่ยวข้องในการดำเนินการช่วยเหลือ

๒.๒ แจ้งผู้ปกครอง

๓. ดำเนินการระงับเหตุการณ์ความไม่ปลอดภัย หรือแก้ไขปัญหา
๔. ติดตาม/ดูแลช่วยเหลือ/คุ้มครอง/ ให้คำปรึกษาแก่เด็กนักเรียนโดยคำนึงถึงความปลอดภัย
๕. จัดเก็บข้อมูลการดำเนินงานของสถานศึกษา สรุปผลการทำรายงาน

แนวดำเนินการเผชิญเหตุ

เมื่อเกิดเหตุการณ์ความไม่ปลอดภัย สถานศึกษาสามารถปฏิบัติการเผชิญเหตุ เพื่อลดระดับความรุนแรง ระวังเหตุการณ์ความไม่ปลอดภัย หรือแก้ไขปัญหา ตามขอบข่ายความปลอดภัยของสถานศึกษา ๔ กลุ่มภัย ได้ดังนี้

๑. ภัยที่เกิดจากการใช้ความรุนแรงของมนุษย์

๑.๑ การล่วงละเมิดทางเพศ

- ๑) สถานศึกษาได้รับแจ้งเหตุ สถานศึกษาตรวจสอบข้อมูลเบื้องต้น ประเมินปัญหาสถานการณ์
- ๒) รายงานผู้บริหารสถานศึกษา แจ้งครูที่ปรึกษาหรือผู้ที่เกี่ยวข้องในการดำเนินการช่วยเหลือ และแจ้งผู้ปกครอง
 - ๓) แจ้งเหตุในระบบ MOE Safety Center
 - ๔) ดำเนินการระงับเหตุการณ์ความไม่ปลอดภัย หรือแก้ไขปัญหา
 - ๕) ติดตาม/ดูแลช่วยเหลือ/คุ้มครอง/ ให้คำปรึกษาแก่เด็กนักเรียน โดยคำนึงถึงความปลอดภัย
 - ๖) กรณีเด็กนักเรียนที่มีความเสี่ยงต้องให้ได้รับการคุ้มครอง/การสงเคราะห์ในเบื้องต้นโดยทันที
 - ๗) กรณีเด็กนักเรียนต้องได้รับการสงเคราะห์ให้เจ้าหน้าที่ส่งต่อไปรับบริการสงเคราะห์ตามระเบียบกระทรวงว่าด้วยการสงเคราะห์เด็กนักเรียน
 - ๘) จัดเก็บข้อมูลการดำเนินงานของสถานศึกษา สรุปผลการทำงานและรายงานหน่วยงานต้นสังกัด และผู้เกี่ยวข้องทราบตามกรณี

๑.๒ การทะเลาะวิวาท

- ๑) สถานศึกษาได้รับแจ้งเหตุ สถานศึกษาตรวจสอบข้อมูลเบื้องต้น ประเมินปัญหาสถานการณ์
- ๒) รายงานผู้บริหารสถานศึกษา แจ้งครูที่ปรึกษา ผู้เกี่ยวข้อง เพื่อหยุดเหตุการณ์นั้นๆ หากเกินกำลังให้หาคนช่วยเหลือในการระงับเหตุแล้วแจ้งให้ผู้บริหารสถานศึกษาทราบทันที
 - ๓) แจ้งเหตุในระบบ MOE Safety Center
 - ๔) ครูที่ปรึกษา/ครูผู้ประสพเหตุ พุดคุย ให้กำลังใจ สร้างความไว้วางใจแก่เด็กนักเรียน รอนจนเด็กนักเรียนผ่อนคลายลง ประสานเชิญผู้ปกครองมาพบเด็กนักเรียนที่สถานศึกษา เพื่อรับทราบข้อเท็จจริงจากคำบอกเล่าของเด็กนักเรียนด้วยตนเองแล้ว ร่วมกันแสวงหาแนวทางช่วยเหลือเด็กนักเรียนไม่ให้กลับไปกระทำพฤติกรรมความรุนแรงขึ้นอีก
 - ๕) หากคู่กรณีอยู่ในสถานศึกษาเดียวกันให้หลีกเลี่ยงการเผชิญหน้ากัน และเมื่อความขัดแย้งลดลงครูฝ่ายกิจการนักเรียนจึงจัดให้ทั้งสองฝ่ายได้พบเพื่อปรับความเข้าใจ และสร้างความรักความสามัคคีกัน
 - ๖) หากคู่กรณีเป็นบุคคลภายนอกสถานศึกษา ผู้บริหารสถานศึกษามอบหมายบุคลากรที่เหมาะสมเป็นผู้ดำเนินการในการแก้ไขปัญหา
 - ๗) จัดให้มีเด็กนักเรียนเพื่อนที่ปรึกษาสำหรับเด็กนักเรียนที่อยู่ระหว่างปรับพฤติกรรมคอยช่วยเหลือ แนะนำ และให้คำปรึกษา
 - ๘) กรณีเหตุการณ์รุนแรง ให้รายงานข้อมูลรายละเอียดเบื้องต้นอย่างเป็นทางการต่อหน่วยงานต้นสังกัด ภายใน ๒๔ ชั่วโมง

๙) เมื่อเด็กนักเรียนถูกเจ้าหน้าที่ตำรวจควบคุมตัวหรือมอบตัว ทางสถานศึกษาต้องออกหนังสือรับรองการเป็นเด็กนักเรียนให้

๑๐) กรณีต้องการประกันตัวนักเรียนสามารถใช้ตำแหน่งหน้าที่ของข้าราชการในการประกันตัวได้

๑๑) จัดเก็บข้อมูลการดำเนินงานของสถานศึกษา สรุปผลการทำงานและรายงานไปยังหน่วยงานต้นสังกัด และผู้เกี่ยวข้องทราบตามกรณี

๑.๓ การกลั่นแกล้งรังแก

๑) สถานศึกษาได้รับแจ้ง สถานศึกษาตรวจสอบข้อมูลเบื้องต้น ประเมินปัญหาสถานการณ์คัดกรองระดับความรุนแรงของการถูกกลั่นแกล้งรังแก

๒) รายงานผู้บริหารสถานศึกษา มอบหมายครูที่ปรึกษาหรือผู้เกี่ยวข้องให้คำแนะนำ ปรึกษาในการแก้ปัญหา

๓) แจ้งเหตุในระบบ MOE Safety Center

๔) ติดตามดูแลการให้ความช่วยเหลือส่วนที่เกี่ยวข้องกับโรงเรียน

๕) จัดเก็บข้อมูลการดำเนินงานของสถานศึกษา สรุปผลการทำงาน และรายงานหน่วยงานต้นสังกัด และผู้เกี่ยวข้องทราบตามกรณี

๑.๔ การชุมนุมประท้วงและการจลาจล

๑) สถานศึกษาได้รับแจ้งเหตุ ตรวจสอบข้อมูลเบื้องต้น ประเมินปัญหาสถานการณ์ เพื่อระงับเหตุทั้งในสถานศึกษาและนอกสถานศึกษา

๒) รายงานผู้บริหารสถานศึกษา

๓) แจ้งเหตุในระบบ MOE Safety Center

๔) ประสานเครือข่ายการมีส่วนร่วมเพื่อร่วมแก้ปัญหา โดยเน้นการไกลเกลี่ยประนีประนอมตามมาตรการจากเขาไปหาหนัก

๕) ติดตาม/ดูแลช่วยเหลือ/คุ้มครอง/ ให้คำปรึกษาแก่เด็กนักเรียนโดยคำนึงถึงความปลอดภัย

๖) จัดเก็บข้อมูลการดำเนินงานของสถานศึกษาสรุปผลการทำงานและรายงานหน่วยงานต้นสังกัด และผู้เกี่ยวข้องทราบตามกรณี

๑.๕ การก่อวินาศกรรม

๑) สถานศึกษาได้รับแจ้งเหตุ ตรวจสอบข้อมูลเบื้องต้น ประเมินปัญหาสถานการณ์เพื่อระงับเหตุทั้งในสถานศึกษา และนอกสถานศึกษา

๒) รายงานผู้บริหารสถานศึกษา ประสานศูนย์ฉุกเฉิน โทร.๑๖๖๙

๓) แจ้งเหตุในระบบ MOE Safety Center

๔) ประสานสถานีตำรวจในท้องที่ หรือหน่วยงานที่เกี่ยวข้องในการแก้ไขปัญหาสนับสนุนข้อมูลและอำนวยความสะดวกในการปฏิบัติงานของเจ้าหน้าที่

๕) ตรวจสอบจำนวนนักเรียน ข้าราชการครูและบุคลากรทางการศึกษาที่ประสบภัย

- ๖) ประสานหน่วยงานต้นสังกัด หน่วยงานที่เกี่ยวข้อง เพื่อให้การช่วยเหลือ ดูแลบรรเทาความเดือดร้อนของนักเรียน ข้าราชการครูและบุคลากรทางการศึกษาที่ประสบภัย
- ๗) ดำเนินการตามระเบียบ กฎหมายโดยเน้นการไกล่เกลี่ยประนีประนอมตามมาตรการจากเบาไปหาหนัก
- ๘) ติดตาม/ดูแลช่วยเหลือ/คุ้มครอง/ให้คำปรึกษาแก่เด็กนักเรียน โดยคำนึงถึงความปลอดภัย
- ๙) จัดเก็บข้อมูลการดำเนินงานของสถานศึกษา สรุปผลการทำงานและรายงานหน่วยงานต้นสังกัดและผู้เกี่ยวข้องทราบตามกรณี

๑.๖ การระเบิด

- ๑) สถานศึกษาได้รับแจ้งเหตุ ตรวจสอบข้อมูลเบื้องต้น ประเมินปัญหาสถานการณ์เพื่อระงับเหตุทั้งในสถานศึกษา และนอกสถานศึกษา
- ๒) รายงานผู้บริหารสถานศึกษา ประธานศูนย์ฉุกเฉิน โทร.๑๖๖๙
- ๓) แจ้งเหตุในระบบ MOE Safety Center
- ๔) ประสานสถานีตำรวจในท้องที่หรือหน่วยงานที่เกี่ยวข้องในการแก้ไขปัญหา สนับสนุนข้อมูลและอำนวยความสะดวกในการปฏิบัติงานของเจ้าหน้าที่
- ๕) ตรวจสอบจำนวนนักเรียน ข้าราชการครูและบุคลากรทางการศึกษาที่ประสบภัย
- ๖) ประสานหน่วยงานต้นสังกัด หน่วยงานที่เกี่ยวข้อง เพื่อให้การช่วยเหลือ ดูแล บรรเทาความเดือดร้อนของนักเรียน ข้าราชการครูและบุคลากรทางการศึกษาที่ประสบภัย
- ๗) ดำเนินการตามระเบียบ กฎหมาย โดยเน้นการไกล่เกลี่ยประนีประนอมตามมาตรการจากเบาไปหาหนัก
- ๘) ติดตาม/ดูแลช่วยเหลือ/คุ้มครอง/ ให้คำปรึกษาแก่เด็กนักเรียน โดยคำนึงถึงความปลอดภัย
- ๙) จัดเก็บข้อมูลการดำเนินงานของสถานศึกษา สรุปผลการทำงานและรายงานหน่วยงานต้นสังกัดและผู้เกี่ยวข้องทราบตามกรณี

๑.๗ สารเคมีและวัตถุอันตราย

- ๑) สถานศึกษาได้รับแจ้งเหตุ ตรวจสอบข้อมูลเบื้องต้น ประเมินปัญหาสถานการณ์เพื่อระงับเหตุทั้งในสถานศึกษา และนอกสถานศึกษา
- ๒) รายงานผู้บริหารสถานศึกษา ประธานศูนย์ฉุกเฉิน โทร.๑๖๖๙
- ๓) แจ้งเหตุในระบบ MOE Safety Center
- ๔) ประสานสถานีตำรวจในท้องที่ หรือหน่วยงานที่เกี่ยวข้องในการแก้ไขปัญหาสนับสนุนข้อมูลและอำนวยความสะดวกในการปฏิบัติงานของเจ้าหน้าที่
- ๕) ตรวจสอบจำนวนนักเรียน ข้าราชการครูและบุคลากรทางการศึกษาที่ประสบภัย
- ๖) ประสานหน่วยงานต้นสังกัด หน่วยงานที่เกี่ยวข้อง เพื่อให้การช่วยเหลือ ดูแล บรรเทาความเดือดร้อนของนักเรียน ข้าราชการครูและบุคลากรทางการศึกษาที่ประสบภัย
- ๗) ดำเนินการตามระเบียบ กฎหมาย โดยเน้นการไกล่เกลี่ยประนีประนอมตามมาตรการจากเบาไปหาหนัก
- ๘) ติดตาม/ดูแลช่วยเหลือ/คุ้มครอง/ ให้คำปรึกษาแก่เด็กนักเรียน โดยคำนึงถึงความปลอดภัย

๙) จัดเก็บข้อมูลการดำเนินงานของสถานศึกษา สรุปผลการทำงานและรายงานหน่วยงานต้นสังกัด และผู้เกี่ยวข้องทราบตามกรณี

๑.๘ การล่อลวง ลักพาตัว

๑) สถานศึกษาได้รับแจ้งเหตุหรือประสบเหตุ สถานศึกษาตรวจสอบข้อมูลเบื้องต้น ประเมินปัญหา สถานการณ์

๒) ผู้บริหารสถานศึกษา ครูที่ปรึกษา หรือผู้ที่เกี่ยวข้องในการดำเนินการช่วยเหลือและแจ้ง ผู้ปกครอง

๓) แจ้งเหตุในระบบ MOE Safety Center

๔) ดำเนินการช่วยเหลือนักเรียนด้านร่างกาย จิตใจ ให้คำปรึกษาแก่เด็กนักเรียน

๕) ติดตาม ดูแลช่วยเหลือเด็กนักเรียน/ผู้ปกครอง/ติดตาม โดยคำนึงถึงความปลอดภัยของเด็กนักเรียน

๖) กรณีเด็กนักเรียนที่มีความเสี่ยงต้อง ให้ได้รับการคุ้มครอง/การสงเคราะห์เบื้องต้นโดยทันที

๗) กรณีเด็กนักเรียนต้องได้รับการสงเคราะห์ให้เจ้าหน้าที่ส่งต่อไปรับบริการสงเคราะห์ตามระเบียบกระทรวงว่าด้วยการสงเคราะห์เด็กนักเรียน

๘) จัดเก็บข้อมูลการดำเนินงานของสถานศึกษาสรุปผลการทำงานและรายงานหน่วยงานต้นสังกัด และผู้เกี่ยวข้องทราบตามกรณี

๒. ภัยที่เกิดจากอุบัติเหตุ

๒.๑ ภัยธรรมชาติ

๑) สถานศึกษาได้รับแจ้งเหตุ ตรวจสอบข้อมูลเบื้องต้น ประเมินปัญหาสถานการณ์เพื่อแจ้งสัญญาณเตือนภัย

๒) รายงานผู้บริหารสถานศึกษา ตั้งศูนย์ปฏิบัติการฉุกเฉินและประเมินสถานการณ์

๓) แจ้งเหตุในระบบ MOE Safety Center

๔) ประสานหน่วยงานที่เกี่ยวข้อง และเครือข่ายการมีส่วนร่วมเพื่อร่วมแก้ปัญหา

๕) อพยพเด็กนักเรียนเข้าสู่พื้นที่ปลอดภัย

๖) คัดแยกปฐมพยาบาลเบื้องต้น

๗) ส่งต่อ ติดตาม ช่วยเหลือ เยียวยา รายงานกรณี

๘) สำรวจความเสียหาย

๙) จัดเก็บข้อมูลการดำเนินงานของสถานศึกษาสรุปผลการทำงานและรายงานหน่วยงานต้นสังกัด และผู้เกี่ยวข้องทราบตามกรณี

๒.๒ ภัยจากอาคารเรียน สิ่งก่อสร้าง

๑) สถานศึกษาได้รับแจ้งเหตุ ตรวจสอบข้อมูลเบื้องต้น ประเมินปัญหาสถานการณ์ เพื่อแจ้งสัญญาณเตือนภัย

- ๒) รายงานผู้บริหารสถานศึกษา ดำเนินการช่วยเหลือนักเรียนที่ประสบอุบัติเหตุ
- ๓) แจ้งเหตุในระบบ MOE Safety Center
- ๔) ประสานเครือข่ายการมีส่วนร่วมเพื่อร่วมแก้ปัญหา
- ๕) ให้การดูแลช่วยเหลือเด็กนักเรียน/คุ้มครอง/ติดตาม
- ๖) จัดทำ จัดเก็บข้อมูลการดำเนินงานของสถานศึกษาสรุปผลการทำงานและรายงานหน่วยงานต้นสังกัดและผู้เกี่ยวข้องทราบตามกรณี

๒.๓ ภัยจากยานพาหนะ

- ๑) สถานศึกษาได้รับแจ้งเหตุหรือประสบเหตุ สถานศึกษาตรวจสอบข้อมูลเบื้องต้นประเมินปัญหาสถานการณ์
- ๒) รายงานผู้บริหารสถานศึกษา ครูที่ปรึกษา ศูนย์ฉุกเฉิน โทร. ๑๖๖๙ แจ้งเจ้าหน้าที่ตำรวจและแจ้งผู้ปกครอง
 - ๓) แจ้งเหตุในระบบ MOE Safety Center
 - ๔) ประสานงานติดตามอาการของเด็กนักเรียนและติดตาม เรื่องการประกันภัยแจ้งทะเบียนรถประเภทรถที่ประสบอุบัติเหตุเพื่อสถานพยาบาลจะได้ดำเนินการค่าใช้จ่ายในการรักษาพยาบาลจาก พ.ร.บ. คุ้มครองผู้ประสบภัยจากรถ โดยผู้ปกครองนักเรียนไม่ต้องสำรองจ่าย
 - ๕) แจ้งความลงบันทึกประจำวันต่อเจ้าพนักงานไว้เป็นหลักฐานในการเรียกร้องสินไหมทดแทน
 - ๖) กรณีที่เด็กนักเรียนทำประกันอุบัติเหตุกับบริษัทประกันภัย ให้ดำเนินการเรียกค่าเสียหายและค่าสินไหมทดแทน หากมีปัญหาให้ติดต่อประสานกับสำนักงานคณะกรรมการกำกับและส่งเสริมการประกอบธุรกิจประกันภัย (คปภ.)
 - ๗) กรณีเด็กนักเรียนเสียชีวิตให้ติดต่อขอรับใบรับรองของการเสียชีวิตจากสถานพยาบาลในพื้นที่
 - ๘) จัดเก็บข้อมูลการดำเนินงานของสถานศึกษาสรุปผลการทำงานและรายงานหน่วยงานต้นสังกัดและผู้เกี่ยวข้องทราบตามกรณี

๒.๔ ภัยจากการจัดกิจกรรม

- ๑) สถานศึกษาได้รับแจ้งเหตุ ตรวจสอบข้อมูลเบื้องต้น ประเมินปัญหา สถานการณ์เพื่อระงับเหตุทั้งในสถานศึกษาและนอกสถานศึกษา
- ๒) รายงานผู้บริหารสถานศึกษา
- ๓) แจ้งเหตุในระบบ MOE Safety Center
- ๔) ประสานศูนย์ฉุกเฉิน โทร ๑๖๖๙ และประสานหน่วยงานที่เกี่ยวข้องในการแก้ไขปัญหาสนับสนุนข้อมูล และอำนวยความสะดวกในการปฏิบัติงานของเจ้าหน้าที่
- ๕) ตรวจสอบจำนวนนักเรียน ข้าราชการครูและบุคลากรทางการศึกษาที่ประสบอุบัติเหตุ
- ๖) ดำเนินการช่วยเหลือด้านร่างกาย ด้านจิตใจ ให้คำปรึกษาแก่นักเรียน
- ๗) จัดเก็บข้อมูลการดำเนินงานของสถานศึกษาสรุปผลการทำงานและรายงานหน่วยงานต้นสังกัดและผู้เกี่ยวข้องทราบตามกรณี

๒.๕ ภัยจากเครื่องมืออุปกรณ์

- ๑) สถานศึกษาได้รับแจ้งเหตุ ตรวจสอบข้อมูลเบื้องต้น ประเมินปัญหาสถานการณ์เพื่อระงับเหตุทั้งในสถานศึกษาและนอกสถานศึกษา
- ๒) รายงานผู้บริหารสถานศึกษา
- ๓) แจ้งเหตุในระบบ MOE Safety Center
- ๔) ประสานศูนย์ฉุกเฉิน โทร.๑๖๖๙ และประสานหน่วยงานที่เกี่ยวข้องในการแก้ไขปัญหาสนับสนุนข้อมูล และอำนวยความสะดวกในการปฏิบัติงานของเจ้าหน้าที่
- ๕) ตรวจสอบจำนวนนักเรียน ข้าราชการครูและบุคลากรทางการศึกษาที่ประสบเหตุ
- ๖) ดำเนินการช่วยเหลือด้านร่างกาย ด้านจิตใจ ให้คำปรึกษาแก่นักเรียน
- ๗) จัดเก็บข้อมูลการดำเนินงานของสถานศึกษาสรุปผลการทำงานและรายงานหน่วยงานต้นสังกัดและผู้เกี่ยวข้องทราบตามกรณี

๓. ภัยที่เกิดจากการถูกละเมิดสิทธิ(Right)

๓.๑ การถูกปล่อยปละ ละเลย ทอดทิ้ง

- ๑) สถานศึกษาได้รับแจ้งเหตุ ตรวจสอบข้อมูลเบื้องต้น ประเมินปัญหาสถานการณ์
- ๒) รายงานผู้บริหารสถานศึกษา
- ๓) แจ้งเหตุในระบบ MOE Safety Center
- ๔) ประสานหน่วยงานที่เกี่ยวข้องในการแก้ไขปัญหา สนับสนุนข้อมูล และอำนวยความสะดวกในการปฏิบัติงานของเจ้าหน้าที่
- ๕) ตรวจสอบจำนวนนักเรียน ข้าราชการครูและบุคลากรทางการศึกษาที่ประสบเหตุ
- ๖) ดำเนินการช่วยเหลือด้านร่างกาย ด้านจิตใจ ให้คำปรึกษาแก่นักเรียน
- ๗) จัดเก็บข้อมูลการดำเนินงานของสถานศึกษาสรุปผลการทำงานและรายงานหน่วยงานต้นสังกัดและผู้เกี่ยวข้องทราบตามกรณี

๓.๒ การคุกคามทางเพศ

- ๑) สถานศึกษาได้รับแจ้งเหตุหรือประสบเหตุ สถานศึกษาตรวจสอบข้อมูลเบื้องต้น ประเมินปัญหาสถานการณ์
- ๒) รายงานผู้บริหารสถานศึกษา แจ้งครูที่ปรึกษา หรือผู้ที่เกี่ยวข้องในการดำเนินการช่วยเหลือและแจ้งผู้ปกครอง
- ๓) แจ้งเหตุในระบบ MOE Safety Center
- ๔) บันทึกข้อมูลในระบบการดูแลช่วยเหลือนักเรียนของสถานศึกษา และแจ้งหน่วยงานที่เกี่ยวข้อง
- ๕) ติดตาม/ดูแลช่วยเหลือ/คุ้มครอง/ให้คำปรึกษาแก่เด็กนักเรียน โดยคำนึงถึงความปลอดภัย
- ๖) กรณีเด็กนักเรียนที่มีความเสี่ยงต้อง ให้ได้รับการคุ้มครอง/การสงเคราะห์เบื้องต้นโดยทันที
- ๗) กรณีเด็กนักเรียนต้องได้รับการสงเคราะห์ให้เจ้าหน้าที่ส่งต่อไปรับบริการสงเคราะห์ตามระเบียบกระทรวงว่าด้วยการสงเคราะห์เด็กนักเรียน

๘) จัดเก็บข้อมูลการดำเนินงานของสถานศึกษาสรุปผลการทำงานและรายงานหน่วยงานต้นสังกัด และผู้เกี่ยวข้องทราบตามกรณี

๓.๓ การไม่ได้รับความเป็นธรรมจากสังคม

- ๑) สถานศึกษาได้รับแจ้งเหตุ ตรวจสอบข้อมูลเบื้องต้น ประเมินปัญหาสถานการณ์
- ๒) รายงานผู้บริหารสถานศึกษา
- ๓) แจ้งเหตุในระบบ MOE Safety Center
- ๔) ตรวจสอบข้อเท็จจริง
- ๕) ประสานความร่วมมือผู้ที่มีส่วนเกี่ยวข้อง เพื่อแก้ปัญหารายกรณี
- ๖) ดำเนินการช่วยเหลือด้านร่างกาย ด้านจิตใจ ให้คำปรึกษาแก่นักเรียน
- ๗) จัดเก็บข้อมูลการดำเนินงานของสถานศึกษาสรุปผลการทำงานและรายงานหน่วยงานต้นสังกัด และผู้เกี่ยวข้องทราบตามกรณี

๔. ภัยที่เกิดจากผลกระทบต่อสุขภาพร่างกายและจิตใจ (Unhealthiness)

๔.๑ ภาวะจิตเวช

- ๑) สถานศึกษาได้รับแจ้งเหตุ ตรวจสอบข้อมูลเบื้องต้น ประเมินปัญหาสถานการณ์
- ๒) รายงานผู้บริหารสถานศึกษา แจ้งผู้ปกครองเพื่อนำนักเรียนเข้าสู่กระบวนการคัดกรองโดยผู้เชี่ยวชาญเฉพาะทาง
- ๓) แจ้งเหตุในระบบ MOE Safety Center
- ๔) ประสานความร่วมมือหน่วยงาน/ผู้ที่มีส่วนเกี่ยวข้อง เพื่อแก้ปัญหา
- ๕) แจ้งหน่วยงานที่เกี่ยวข้อง เพื่อให้การช่วยเหลือ ดูแล บรรเทาเดือดร้อนของนักเรียน
- ๖) จัดเก็บข้อมูลการดำเนินงานของสถานศึกษา สรุปผลการทำงานและรายงานหน่วยงานต้นสังกัด และผู้เกี่ยวข้องทราบตามกรณี

๔.๒ ดิตเกม

- ๑) สถานศึกษาได้รับแจ้งเหตุ ตรวจสอบข้อมูลเบื้องต้น ประเมินปัญหาสถานการณ์
- ๒) รายงานผู้บริหารสถานศึกษา แจ้งผู้ปกครอง
- ๓) แจ้งเหตุในระบบ MOE Safety Center
- ๔) ประสานความร่วมมือหน่วยงาน/ผู้ที่มีส่วนเกี่ยวข้อง เพื่อแก้ปัญหา
- ๕) แจ้งหน่วยงานที่เกี่ยวข้อง เพื่อให้การช่วยเหลือ ดูแล บรรเทาความเดือดร้อนของนักเรียน
- ๖) จัดเก็บข้อมูลการดำเนินงานของสถานศึกษา สรุปผลการทำงานและรายงานหน่วยงานต้นสังกัด และผู้เกี่ยวข้องทราบตามกรณี

๔.๓ ยาเสพติด

- ๑) สถานศึกษาได้รับแจ้งเหตุหรือประสบเหตุ สถานศึกษาตรวจสอบข้อมูลเบื้องต้นประเมินปัญหาสถานการณ์
- ๒) รายงานผู้บริหารสถานศึกษา ครูที่ปรึกษา หรือผู้ที่เกี่ยวข้องในการดำเนินการช่วยเหลือและแจ้งผู้ปกครอง
- ๓) แจ้งเหตุในระบบ MOE Safety Center
- ๔) ดำเนินการแก้ไขปัญหารายกรณี ให้เป็นไปตามระเบียบกฎหมาย โดยเน้นการไกล่เกลี่ย ประนีประนอมตามมาตรการจากเบาไปหาหนักและช่วยเหลือนักเรียนด้านร่างกาย จิตใจ ให้คำปรึกษาแก่เด็กนักเรียน
 - ๕) ติดตาม/ดูแลช่วยเหลือ/คุ้มครอง/ ให้คำปรึกษาแก่เด็กนักเรียน โดยคำนึงถึงความปลอดภัย
 - ๖) กรณีเด็กนักเรียนที่มีความเสี่ยงต้องได้รับการคุ้มครอง/การสงเคราะห์ในเบื้องต้นโดยทันที
 - ๗) กรณีเด็กนักเรียนต้องได้รับการสงเคราะห์ให้เจ้าหน้าที่ส่งต่อไปรับบริการสงเคราะห์ตามระเบียบกระทรวงว่าด้วยการสงเคราะห์เด็กนักเรียน
 - ๘) จัดเก็บข้อมูลการดำเนินงานของสถานศึกษาสรุปผลการทำงานและรายงานหน่วยงานต้นสังกัดและผู้เกี่ยวข้องทราบตามกรณี

๔.๔ โรคระบาดในมนุษย์

- ๑) สถานศึกษาได้รับแจ้งเหตุ ตรวจสอบข้อมูลเบื้องต้น ประเมินปัญหาสถานการณ์เพื่อระงับเหตุทั้งในสถานศึกษาและนอกสถานศึกษา
- ๒) รายงานผู้บริหารสถานศึกษา ประธานศูนย์ฉุกเฉิน โทร. ๑๖๖๙
- ๓) แจ้งเหตุในระบบ MOE Safety Center
- ๔) ประสานความร่วมมือหน่วยงาน/ผู้ที่มีส่วนเกี่ยวข้อง เพื่อแก้ปัญหา
- ๕) ตรวจสอบจำนวนนักเรียน ข้าราชการครูและบุคลากรทางการศึกษาที่ประสบภัยคัดกรองและแยกผู้เกิดโรคระบาดเพื่อรักษา และกลุ่มเสี่ยงเพื่อป้องกันการแพร่ระบาด
- ๖) แจ้งหน่วยงานที่เกี่ยวข้อง เพื่อให้การช่วยเหลือดูแล บรรเทาความเดือดร้อนของนักเรียน ข้าราชการครูและบุคลากรทางการศึกษาที่ประสบภัย
- ๗) ดำเนินการช่วยเหลือด้านร่างกาย ด้านจิตใจ ให้คำปรึกษาแก่นักเรียน
- ๘) จัดทำ จัดเก็บข้อมูลการดำเนินงานของสถานศึกษา สรุปผลการทำงานและรายงานหน่วยงานต้นสังกัดและผู้เกี่ยวข้องทราบตามกรณี

๔.๕ ภัยไซเบอร์

- ๑) สถานศึกษาได้รับแจ้งเหตุ ตรวจสอบข้อมูลเบื้องต้น ประเมินปัญหาสถานการณ์
- ๒) รายงานผู้บริหารสถานศึกษา แจ้งผู้ปกครอง
- ๓) แจ้งเหตุในระบบ MOE Safety Center
- ๔) ประสานความร่วมมือหน่วยงาน/ผู้ที่มีส่วนเกี่ยวข้อง เพื่อแก้ปัญหา
- ๕) แจ้งหน่วยงานที่เกี่ยวข้อง เพื่อให้การช่วยเหลือ ดูแล บรรเทาความเดือดร้อนของนักเรียน

๖) จัดเก็บข้อมูลการดำเนินงานของสถานศึกษา สรุปผลการทำงานและรายงานหน่วยงานต้นสังกัด และผู้เกี่ยวข้องทราบตามกรณี

๔.๖ ตัดการพนัน

- ๑) สถานศึกษาได้รับแจ้งเหตุ ตรวจสอบข้อมูลเบื้องต้น ประเมินปัญหาสถานการณ์
- ๒) รายงานผู้บริหารสถานศึกษา แจ้งผู้ปกครอง
- ๓) แจ้งเหตุในระบบ MOE Safety Center
- ๔) ประสานความร่วมมือหน่วยงาน/ผู้ที่มีส่วนเกี่ยวข้องเพื่อแก้ปัญหา
- ๕) แจ้งหน่วยงานที่เกี่ยวข้อง เพื่อให้การช่วยเหลือ ดูแล บรรเทาความเดือดร้อนของนักเรียน
- ๖) จัดเก็บข้อมูลการดำเนินงานของสถานศึกษา สรุปผลการทำงานและรายงานหน่วยงานต้นสังกัด และผู้เกี่ยวข้องทราบตามกรณี

๔.๗ มลภาวะเป็นพิษ

- ๑) สถานศึกษาได้รับแจ้งเหตุ ตรวจสอบข้อมูลเบื้องต้น ประเมินปัญหาสถานการณ์เพื่อแจ้งเตือนนักเรียน
- ๒) รายงานผู้บริหารสถานศึกษา ประสานศูนย์ฉุกเฉิน โทร. ๑๖๖๙
- ๓) แจ้งเหตุในระบบ MOE Safety Center
- ๔) ประสานความร่วมมือหน่วยงาน/ผู้ที่มีส่วนเกี่ยวข้อง เพื่อแก้ปัญหา
- ๕) ตรวจสอบจำนวนนักเรียน ข้าราชการครูและบุคลากรทางการศึกษาที่ประสบภัยคัดกรองและแยกผู้เกิดโรคระบาดเพื่อรักษา และกลุ่มเสี่ยงเพื่อป้องกันการแพร่ระบาด
- ๖) หน่วยงานที่เกี่ยวข้อง เพื่อให้การช่วยเหลือ ดูแล บรรเทาความเดือดร้อนของนักเรียน ข้าราชการครูและบุคลากรทางการศึกษาที่ประสบภัย
- ๗) ติดตาม/ดูแลช่วยเหลือ/คุ้มครอง/ ให้คำปรึกษาแก่เด็กนักเรียน โดยคำนึงถึงความปลอดภัย
- ๘) จัดเก็บข้อมูลการดำเนินงานของสถานศึกษา สรุปผลการทำงานและรายงานหน่วยงานต้นสังกัด และผู้เกี่ยวข้องทราบตามกรณี

๔.๘ โรคระบาดในสัตว์

- ๑) สถานศึกษาได้รับแจ้งเหตุ ตรวจสอบข้อมูลเบื้องต้น ประเมินปัญหาสถานการณ์เพื่อแจ้งเตือนนักเรียน
- ๒) รายงานผู้บริหารสถานศึกษา ประสานศูนย์ฉุกเฉิน โทร. ๑๖๖๙
- ๓) แจ้งเหตุในระบบ MOE Safety Center
- ๔) ประสานความร่วมมือหน่วยงาน/ผู้ที่มีส่วนเกี่ยวข้องเพื่อแก้ปัญหา
- ๕) ตรวจสอบจำนวนนักเรียน ข้าราชการครูและบุคลากรทางการศึกษาที่ประสบภัยคัดกรองและแยกผู้เกิดโรคระบาดเพื่อรักษาและกลุ่มเสี่ยงเพื่อป้องกันการแพร่ระบาด
- ๖) แจ้งหน่วยงานที่เกี่ยวข้อง เพื่อให้การช่วยเหลือ ดูแล บรรเทาความเดือดร้อนของนักเรียน ข้าราชการครูและบุคลากรทางการศึกษาที่ประสบภัย
- ๗) ดำเนินการช่วยเหลือด้านร่างกาย ด้านจิตใจ ให้คำปรึกษาแก่นักเรียน

๘) จัดเก็บข้อมูลการดำเนินงานของสถานศึกษา สรุปผลการทำงานและรายงานหน่วยงานต้นสังกัด และผู้เกี่ยวข้องทราบตามกรณี

๔.๙ ภาวะทุพโภชนาการ

- ๑) สถานศึกษาได้รับแจ้งเหตุ ตรวจสอบข้อมูลเบื้องต้น ประเมินปัญหาสถานการณ์
 - ๒) รายงานผู้บริหารสถานศึกษา
 - ๓) แจ้งเหตุในระบบ MOE Safety Center
 - ๔) ประสานความร่วมมือหน่วยงาน/ผู้ที่มีส่วนเกี่ยวข้องเพื่อแก้ปัญหา
 - ๕) แจ้งหน่วยงานที่เกี่ยวข้องเพื่อให้การช่วยเหลือ ดูแล บรรเทาความเดือดร้อนของนักเรียน
- ข้าราชการครูและบุคลากรทางการศึกษาที่ประสบภัย
- ๖) ดำเนินการช่วยเหลือด้านร่างกาย ด้านจิตใจ ให้คำปรึกษาแก่นักเรียน
 - ๗) จัดเก็บข้อมูลการดำเนินงานของสถานศึกษา สรุปผลการทำงานและรายงานหน่วยงานต้นสังกัด และผู้เกี่ยวข้องทราบตามกรณี

บทบาทของหน่วยงานที่เกี่ยวข้อง

สำนักงานคณะกรรมการการศึกษาขั้นพื้นฐาน

สำนักงานคณะกรรมการการศึกษาขั้นพื้นฐาน เป็นหน่วยงานหลักในการกำหนดนโยบายการดำเนินงานพัฒนาคุณภาพการจัดการศึกษาและการดูแลช่วยเหลือผู้เรียนให้สามารถพัฒนาได้เต็มตามศักยภาพจึงมีความสำคัญจำเป็นในการดำเนินงานด้านความปลอดภัย ตลอดจนการลดระดับความรุนแรงของภัยที่จะเกิดขึ้น ระวังเหตุการณ์ความไม่ปลอดภัย หรือแก้ไข้ปัญหา เมื่อเกิดเหตุการณ์ไม่ปลอดภัย มีบทบาทหน้าที่ดังนี้

๑. ตรวจสอบข้อมูลเบื้องต้น ประเมินปัญหาสถานการณ์เพื่อระวังเหตุการณ์ความไม่ปลอดภัย หรือแก้ไข้ปัญหา
๒. รายงานผู้บังคับบัญชาตามลำดับชั้น
๓. ติดตามสถานการณ์ ประสานหน่วยงานที่เกี่ยวข้องเพื่อระวังเหตุการณ์ความไม่ปลอดภัย หรือแก้ไข้ปัญหา
๔. กรณีเกิดเหตุร้ายแรง ลงพื้นที่และตรวจสอบข้อเท็จจริง
๕. คຸ້มครอง ดูแลช่วยเหลือและเยียวยา
๖. ดำเนินการช่วยเหลือด้านร่างกาย ด้านจิตใจ ให้คำปรึกษา
๗. สรุป รายงานผล

สำนักงานเขตพื้นที่การศึกษา

สำนักงานเขตพื้นที่การศึกษาเป็นหน่วยงานดำเนินงานตามนโยบายโดยประสานความร่วมมือกับสถานศึกษาเพื่อพัฒนาคุณภาพการจัดการศึกษา และดำเนินงานด้านความปลอดภัย ลดระดับความรุนแรงของภัยที่จะเกิดขึ้น ระวังเหตุการณ์ความไม่ปลอดภัยหรือแก้ไข้ปัญหา เมื่อเกิดเหตุการณ์ไม่ปลอดภัย มีบทบาทหน้าที่ดังนี้

๑. ตรวจสอบข้อมูลเบื้องต้น ประเมินปัญหาสถานการณ์เพื่อระวังเหตุการณ์ความไม่ปลอดภัย หรือแก้ไข้ปัญหา

๒. รายงานผู้บังคับบัญชาตามลำดับชั้น และรายงานในระบบ MOE Safety Center
๓. ติดตามสถานการณ์ ประสานหน่วยงานที่เกี่ยวข้องเพื่อระงับเหตุการณ์ความไม่ปลอดภัย หรือ
แก้ไขปัญหา
 ๔. ลงพื้นที่และตรวจสอบข้อเท็จจริง
 ๕. คຸ້ມครอง ดูแลช่วยเหลือ และเยียวยา
 ๖. ดำเนินการช่วยเหลือด้านร่างกาย ด้านจิตใจ ให้คำปรึกษา
 ๗. สรุป รายงานผล

สถานศึกษา

สถานศึกษาเป็นหน่วยงานที่เผชิญเหตุความปลอดภัย จึงมีความสำคัญในการดำเนินงานด้านความปลอดภัย ตลอดจนการลดระดับความรุนแรงของภัยที่จะเกิดโดยตรงขึ้น ระงับเหตุการณ์ความไม่ปลอดภัยหรือแก้ไขปัญหา เมื่อเกิดเหตุการณ์ไม่ปลอดภัย มีบทบาทหน้าที่ ดังนี้

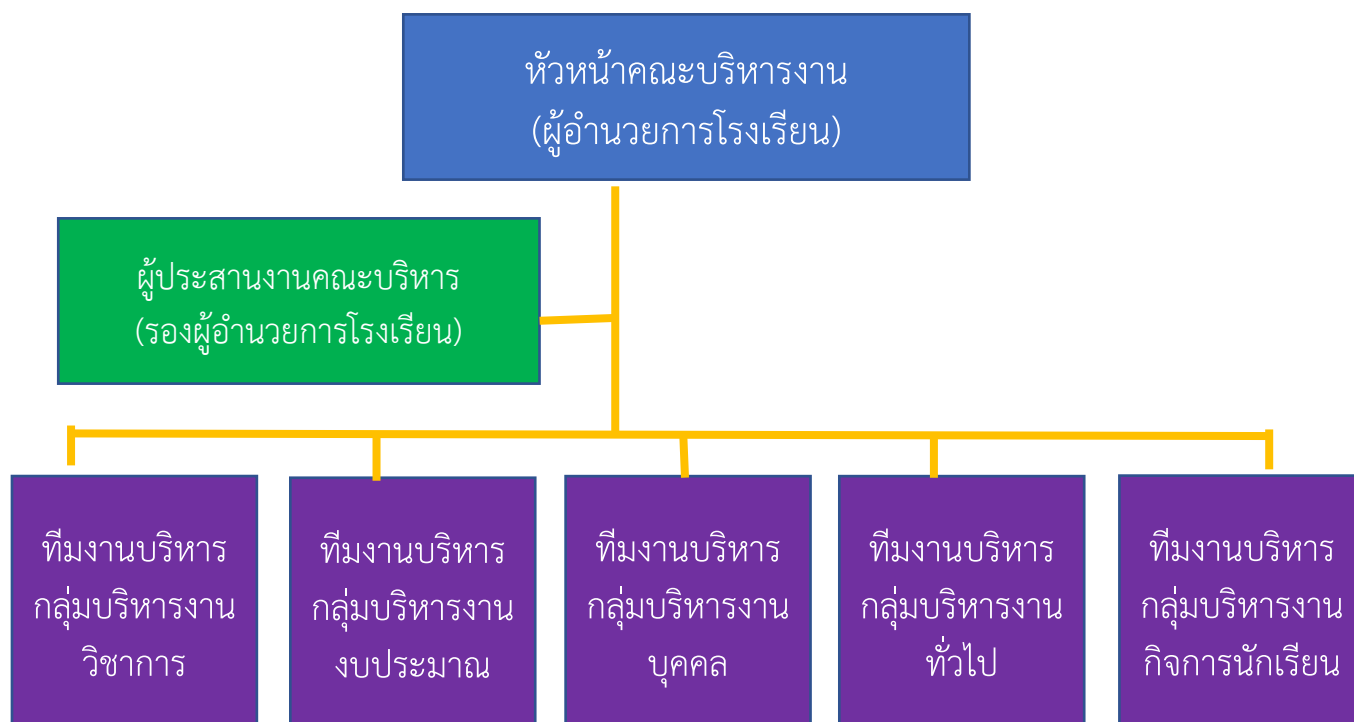
๑. เมื่อเกิดเหตุความไม่ปลอดภัยหรือรับแจ้งเหตุ จากระบบ MOE Safety Center สามารถแจ้งเหตุ
ได้ ๔ ช่องทาง Application MOE Safety Center, www.MOESafetyCenter.com, LINE@MOESafetyCenter
, หรือที่ call center ๐-๒๑๒๖-๖๕๖๕
๒. ตรวจสอบข้อมูลเบื้องต้น ประเมินปัญหาสถานการณ์ เพื่อระงับเหตุการณ์ความไม่ปลอดภัย หรือ
แก้ไขปัญหา
 ๓. รายงานผู้บังคับบัญชาตามลำดับชั้น และรายงานในระบบ MOE Safety Center
 ๔. ระงับเหตุการณ์ความไม่ปลอดภัย หรือแก้ไขปัญหาประสานหน่วยงานที่เกี่ยวข้องเพื่อร่วมกัน
แก้ไขปัญหา
 ๕. คຸ້ມครอง ดูแลช่วยเหลือแก้ไขและเยียวยา
 ๖. ดำเนินการช่วยเหลือด้านร่างกาย ด้านจิตใจ ให้คำปรึกษา
 ๗. สรุป รายงานผล

ทีมงานแผนเผชิญเหตุ (Incident Response Plan Team)

ทีมงานแผนเผชิญเหตุ ประกอบด้วย คณะบริหารการดำเนินงานและทีมบริหาร โดยจะต้องร่วมมือกันดูแล ติดตาม ปฏิบัติงาน และกู้คืนเหตุการณ์ฉุกเฉินในฝ่ายงานของตนเอง ให้สามารถบริหารความต่อเนื่องและกลับสู่สภาวะปกติได้โดยเร็ว ตามบทบาทหน้าที่ที่กำหนดไว้ ดังนี้

- ๑) คณะบริหารการดำเนินงานมีหน้าที่ ในการประเมินลักษณะ ขอบเขต และแนวโน้มของ
อุบัติการณ์ที่เกิดขึ้น เพื่อตัดสินใจประกาศใช้แผนเผชิญเหตุ ดำเนินการตามขั้นตอนของแผนที่กำหนดไว้
- ๒) ทีมบริหารงาน มีหน้าที่ในการสนับสนุนการปฏิบัติงานของคณะบริหารการดำเนินงานตาม
ขั้นตอนและแนวทางการบริหารความต่อเนื่อง ตลอดจนสรรหาทรัพยากรที่ได้ กำหนดไว้ในแผนเผชิญเหตุ ใน
ของฝ่ายงาน/ส่วนงานของตน
- ๓) ผู้ประสานงานคณะบริหารความต่อเนื่องมีหน้าที่ ในการติดต่อและประสานงานภายใน
หน่วยงานให้การสนับสนุนในการติดต่อสื่อสารกับฝ่ายงาน/ส่วนงาน ภายในหน่วยงาน และดำเนินการตาม
ขั้นตอนและแนวทางการบริหารตามแผนเผชิญเหตุ

โครงสร้างและทีมงานแผนเผชิญเหตุ
ของโรงเรียนเกาะคาวิทยาคม



แต่ละตำแหน่งมีหน้าที่ในการร่วมมือ ดูแล ติดตาม ปฏิบัติงาน และดูแลเหตุการณ์ฉุกเฉินในกลุ่มงานของตนเอง เพื่อให้สถานศึกษาสามารถบริหารดำเนินการและกลับสู่สภาวะปกติโดยเร็ว ตามรายชื่อ บุคลากร และบทบาทของทีมงานบริหารแผนเผชิญเหตุ ที่กำหนดให้เป็นบุคลากรหลัก ในกรณี ที่บุคลากร หลักไม่สามารถปฏิบัติหน้าที่ได้ ให้บุคลากรสำรองรับผิดชอบบทบาทของบุคลากรหลักไปก่อน จนกว่าจะได้มีการมอบหมายและแต่งตั้งขึ้นโดยหัวหน้าคณะกรรมการ รายชื่อทีมงาน ปรากฏดังตารางที่ ๒ ในกรณีที่บุคลากรหลักไม่สามารถปฏิบัติหน้าที่ได้ ให้บุคลากรสำรองรับผิดชอบ ทำหน้าที่ในบทบาทของบุคลากรหลัก

รายชื่อบุคลากรและบทบาทของทีมงานแผนเผชิญเหตุ

บุคลากรหลัก		บทบาท	บุคลากรสำรอง	
ชื่อ	เบอร์โทรศัพท์		ชื่อ	เบอร์โทรศัพท์
นายเจนภพ ยศบุญเรือง	๐๙๑-๗๔๑๔๗๙๓	หัวหน้าคณะกรรมการบริหารงานแผนเผชิญเหตุ	นายไพฑูรย์ จันทร์สว่าง	๐๙๑-๘๘๔๙๓๖๘
นางกัญกมล ศรีจันทร์	๐๘๘-๔๐๑๗๙๔๐	ผู้ประสานงานคณะกรรมการแผนเผชิญเหตุ	นางสาวสุทธาสินี ไชยรังษี	๐๙๒-๗๔๕๕๕๒๙

นางวราภรณ์ สุภายะ	๐๘๔-๔๘๓๓๗๖๙	กรรมการบริหาร แผนเผชิญเหตุ กลุ่มบริหารวิชาการ	นางสาวบุศริน เหมทานนท์	๐๘๘-๖๙๖๓๐๙๗
นางวิไลลักษณ์ เรืองศิลป์	๐๘๕-๖๒๖๙๙๒๗	กรรมการบริหาร แผนเผชิญเหตุ กลุ่มบริหารงาน งบประมาณ	นางสาวสุภาวดี ใจดี	๐๘๕-๗๒๙๘๔๑๓
นางสาวสิรินยา บุญสืบ	๐๙๙-๒๙๕๓๒๓๙	กรรมการบริหาร แผนเผชิญเหตุกลุ่ม บริหารงานบุคลากร	นางสาวปิยภรณ์ จันทาแปง	๐๖๒-๓๐๙๖๒๓๖
นายวิชัย แซ่ซง	๐๘๔-๐๑๖๑๘๙๐	กรรมการบริหาร แผนเผชิญเหตุ กลุ่มกลุ่มบริหาร งานทั่วไป	นางมณีรัตน์ สิทธิกุล นางสาวประทุมพร ช่างเหล็ก	๐๘๑-๙๕๒๖๓๓๑ ๐๙๔-๖๙๕๑๘๕๓
นางสาวสุทธาสินี ไชยรังษี	๐๙๒-๗๔๕๔๕๒๙	กรรมการบริหาร แผนเผชิญเหตุ กลุ่มกลุ่มบริหาร งานกิจการนักเรียน	นางสาวปัทมา ปัญญากุล	๐๘๖-๔๙๗๖๗๙๘

ภาคผนวก



คำสั่งโรงเรียนเกาะคาวิทยาคม

ที่ ๐๕๕ /๒๕๖๖

เรื่อง แต่งตั้งคณะกรรมการบริหารและคณะทำงานจัดทำแผนเผชิญเหตุ ประจำปีการศึกษา ๒๕๖๖

.....

เนื่องด้วยกระทรวงศึกษาธิการ ได้กำหนดนโยบายสถานศึกษาปลอดภัยเป็นวาระเร่งด่วนด้านความปลอดภัยขึ้น สำนักงานคณะกรรมการการศึกษาขั้นพื้นฐาน ได้กำชับให้สถานศึกษามีแผนเผชิญเหตุเพื่อรับมือกับสถานการณ์ภัยต่างๆที่อาจเกิดขึ้น ให้เกิดความปลอดภัยแก่นักเรียน ครู บุคลากรทางการศึกษา และเพื่อป้องกันความสูญเสียที่อาจเกิดขึ้น โดยสถานศึกษาทุกแห่ง ยกกระดับแผนเผชิญเหตุด้านความปลอดภัยแก่นักเรียน ครู และบุคลากรทางการศึกษา พร้อมทั้งประสานการดำเนินงานร่วมกับหน่วยงานที่เกี่ยวข้อง โดยยึดความปลอดภัย นักเรียน ครู และบุคลากรทางการศึกษาเป็นสำคัญ โรงเรียนเกาะคาวิทยาคมจึงได้จัดทำแผนเผชิญเหตุ และซักซ้อมมาตรการความปลอดภัย ของนักเรียน ครู และบุคลากรทางการศึกษา กรณีสถานการณ์ความปลอดภัยในสถานศึกษา และเพื่อให้การปฏิบัติการกิจของโรงเรียนในด้านความปลอดภัยในสถานศึกษา มีประสิทธิภาพทั้งด้านการบริหารจัดการ การสื่อสาร และการสั่งการ จึงแต่งตั้งคณะกรรมการบริหารและคณะทำงานจัดทำแผนเผชิญเหตุ ประจำปีการศึกษา ๒๕๖๖ โดยอาศัยอำนาจตามความในมาตรา ๓๙ แห่งพระราชบัญญัติระเบียบบริหารราชการกระทรวงศึกษาธิการ พ.ศ. ๒๕๔๖ และอาศัยอำนาจตามความในมาตรา ๒๗(๓) แห่งพระราชบัญญัติระเบียบข้าราชการครูและบุคลากรทางการศึกษา พ.ศ.๒๕๔๗ ดังนี้

๑. คณะกรรมการบริหารงานแผนเผชิญเหตุ

- | | | |
|------------------------------|-------------------------------|----------------------------|
| ๑.๑ นายเจนภพ ยศบุญเรือง | ผู้อำนวยการโรงเรียน | ประธานกรรมการ |
| ๑.๒ นางกัญมล ศรีจันทร์ | รองผู้อำนวยการโรงเรียน | รองประธานกรรมการ |
| ๑.๓ นางวารารมณ์ สุภายะ | หัวหน้ากลุ่มบริหารวิชาการ | กรรมการ |
| ๑.๔ นางสาวสิรินยา บุญสืบ | หัวหน้ากลุ่มบริหารบุคคล | กรรมการ |
| ๑.๕ นางวิไลลักษณ์ เรืองศิลป์ | หัวหน้ากลุ่มงานแผนและงบประมาณ | กรรมการ |
| ๑.๖ นางสาวสุทธาสินี ไชยรังษี | หัวหน้ากลุ่มงานกิจการนักเรียน | กรรมการกรรมการและเลขานุการ |

บทบาทหน้าที่

๑. ผู้อำนวยการและบริหารจัดการ กำหนดนโยบายการดำเนินงานบริหารงานของโรงเรียน
๒. ประเมินสถานการณ์และพิจารณาประกาศให้ใช้แผนเผชิญเหตุของโรงเรียน
๓. สนับสนุน และควบคุมกำกับกับการปฏิบัติงานตามแผนเผชิญเหตุของโรงเรียน
๔. ตรวจสอบและแก้ไขปัญหาอุปสรรคที่เกิดขึ้นในขณะเรียกใช้แผนเผชิญเหตุ

๒. คณะทำงานจัดทำแผนเผชิญเหตุ

๒.๑	นางกัญกมล ศรีจันทร์	รองผู้อำนวยการโรงเรียน	ประธานกรรมการ
๒.๒	นางวิไลลักษณ์ เรืองศิลป์	หัวหน้ากลุ่มงานแผนและงบประมาณ	รองกรรมการ
๒.๓	นางวราภรณ์ สุภายะ	หัวหน้ากลุ่มบริหารวิชาการ	กรรมการ
๒.๔	นางสาวสิรินยา บุญสืบ	หัวหน้ากลุ่มบริหารบุคคล	กรรมการ
๒.๕	นางสาวสุทธาสินี ไชยรังษี	หัวหน้ากลุ่มบริหารงานกิจการนักเรียน	กรรมการ
๒.๖	นางสาวบุศริน เหมทานนท์	คณะทำงานสถานศึกษาปลอดภัย	กรรมการ
๒.๗	นายวิชัย แซ่ซ่ง	คณะทำงานสถานศึกษาปลอดภัย	กรรมการและเลขานุการ

บทบาทหน้าที่

๑. จัดทำและทบทวนแผนเผชิญเหตุของโรงเรียนอย่างต่อเนื่อง เพื่อบริหารความพร้อมต่อเหตุ หรือภาวะวิกฤติ ให้สอดคล้องกับสถานการณ์ปัจจุบัน
๒. ประเมินความพร้อมการปฏิบัติตามมาตรการ
๓. สรุปผลการดำเนินงานและจัดทำรายงานตามแผนให้คณะกรรมการบริหารทราบ

๓. คณะทำงานดำเนินงานในสถานการณ์การแพร่ระบาดของโรคติดต่อ

๓.๑	นายวิชัย แซ่ซ่ง	ประธานกรรมการ
๓.๒	นางสาวสิรินยา บุญสืบ	รองประธานกรรมการ
๓.๓	นางสาววรวรรณ ชันปังปืด	กรรมการ
๓.๔	นางสาวอรวรรณ แก้วแกมเงิน	กรรมการ
๓.๕	นางสาวปิยภรณ์ จันทาแปง	กรรมการ
๓.๖	นางสาวปทิตตา ปัญญากุล	กรรมการ
๓.๗	คณะครูที่ปรึกษาทุกท่าน	กรรมการ
๓.๘	นางสาวประทุมพร ช่างเหล็ก	กรรมการและเลขานุการ

มีหน้าที่

๑. นำข้อมูลการปฏิบัติงานแผนการป้องกันและควบคุมโรคติดต่อในโรงเรียนเกาะคา วิทยาลัยการศึกษาระดับมัธยมศึกษาและปัญหา ประชุมส่วนราชการที่รับผิดชอบเกี่ยวกับโรคระบาด ทั้งอำเภอ โรงพยาบาล สาธารณสุขอำเภอและกำนันผู้ใหญ่บ้าน ในการวางแผนการป้องกันและควบคุมโรคระบาด
๒. จัดทำแผนการป้องกันและควบคุมโรคติดต่อในโรงเรียนเกาะคาวิทยาลัยการ
๓. สร้างความตระหนักและให้ความรู้เกี่ยวกับโรคติดต่อแก่บุคลากรและนักเรียน โดยบุคลากรทางการแพทย์ของหน่วยราชการในพื้นที่บริการ
๔. จัดช่องทางสื่อสารระหว่างโรงเรียน ผู้ปกครอง หน่วยงานภายนอกที่รับผิดชอบโรคติดต่อโดยเป็นเบอร์โทรศัพท์หรือสายด่วน

๕. จัดเก็บข้อมูล วิเคราะห์ ติดตามข้อมูลและสรุปแผนงาน และนำผลข้อมูลใช้ในการวิเคราะห์บริบทและปัญหาเพื่อแก้ไข ปรับปรุง จัดตั้งโครงการเพื่อแก้ไขและป้องกันปัญหาที่เกิดขึ้นแล้ว และที่อาจเกิดขึ้นในอนาคต
๖. รายงานผลการดำเนินงานแก่สำนักงานเขตพื้นที่การศึกษามัธยมศึกษาลำปาง ลำพูน

๓. คณะทำงานรายงานข้อมูลการแพร่ระบาดของโรคติดต่อ ในระบบสารสนเทศ

- | | |
|----------------------------|---------------|
| ๓.๑ นางสาวบุศริน เหมทานนท์ | ประธานกรรมการ |
| ๓.๒ นายวิชัย แซ่ซง | กรรมการ |

มีหน้าที่

๑. รายงานผลการดำเนินงานในรูปแบบสารสนเทศ ให้แก่หน่วยงานที่เกี่ยวข้อง
 ๒. จัดทำสื่อสารสนเทศ ประชาสัมพันธ์ ข้อมูลการแพร่ระบาดของโรคติดต่อ
- ให้ผู้ที่ได้รับการแต่งตั้งปฏิบัติหน้าที่ที่ได้รับมอบหมายให้เป็นไปด้วยความเรียบร้อย บรรลุวัตถุประสงค์ของการดำเนินงานด้วยดี

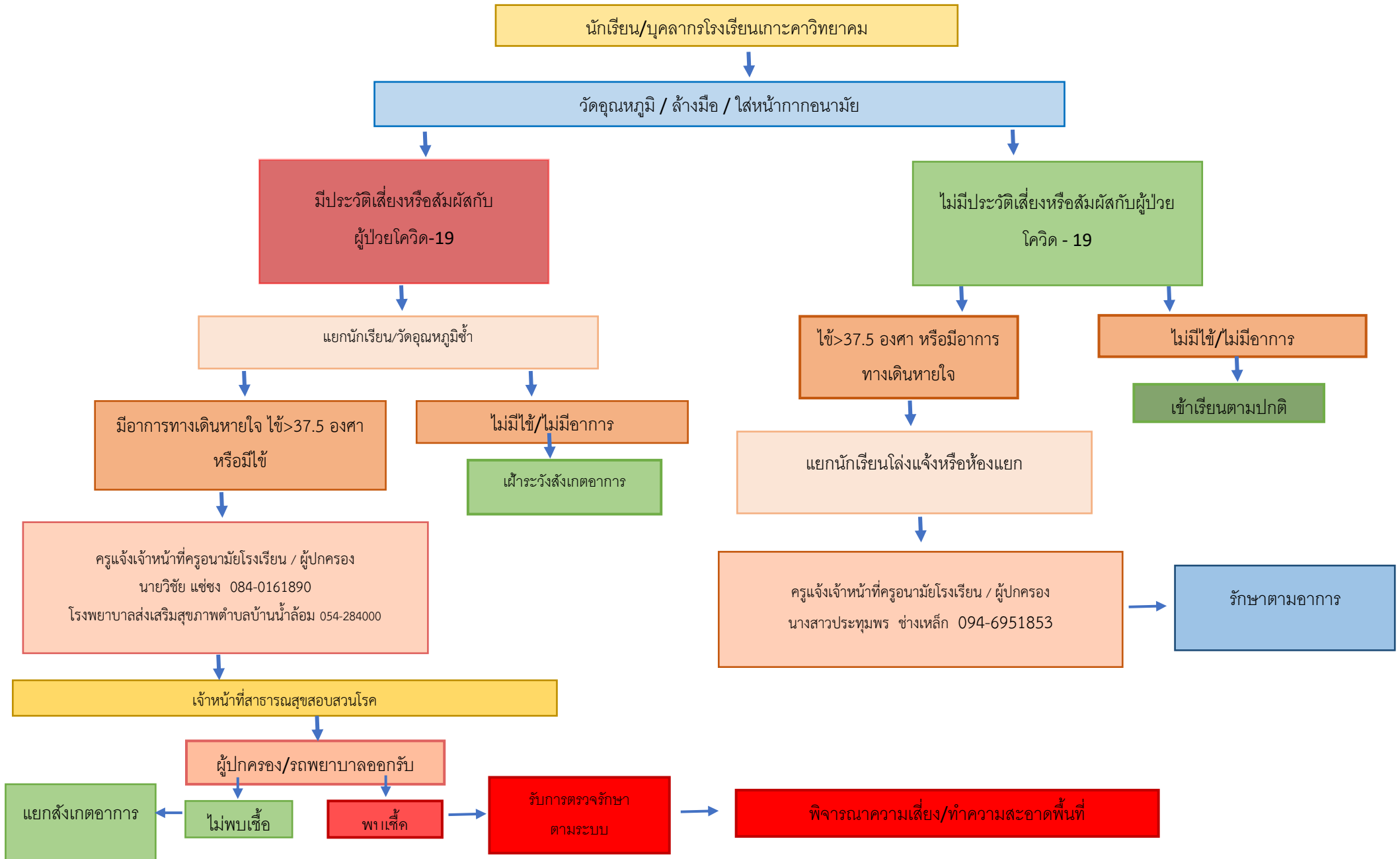
สั่ง ณ วันที่ ๙ เดือน มิถุนายน พ.ศ. ๒๕๖๖



(นายเจนภพ ยศบุญเรือง)

ผู้อำนวยการโรงเรียนเกาะคาวิทยาคม

ระบบการคัดกรองโควิด-๑๙ ในสถานศึกษา โรงเรียนเกาะคาวิทยาาคม
 ประชาสัมพันธ์นักเรียน/บุคลากรมีไข้และมีประวัติเสี่ยงสัมผัสกับผู้ป่วยโควิด
 ให้แจ้งครูประจำชั้น/ครูอนามัยโรงเรียน



กระบวนการดำเนินงานแผนการป้องกันและควบคุมโรคติดต่อในโรงเรียนเกาะคาวิทยาคม

การดำเนินงานแผนการป้องกันและควบคุมโรคติดต่อในโรงเรียนเกาะคาวิทยาคมเป็นกระบวนการที่มีขั้นตอน วิธีการปฏิบัติงานและเครื่องมือ โดยมีผู้บริหารสถานศึกษา รองผู้บริหารสถานศึกษา ครูเป็นบุคลากรหลักในการดำเนินงาน และบุคลากรทุกฝ่ายที่เกี่ยวข้องทั้งในและนอก สถานศึกษา ได้แก่ ผู้ปกครอง ชุมชน คณะกรรมการสถานศึกษา มีส่วนร่วมในการป้องกันและควบคุมโรคติดต่อในโรงเรียนเกาะคาวิทยาคม ซึ่งมีกระบวนการ ดังต่อไปนี้

๑. แต่งตั้งคณะกรรมการป้องกันและควบคุมโรคติดต่อในโรงเรียน

๒. นำข้อมูลการปฏิบัติงานแผนการแผนการป้องกันและควบคุมโรคติดต่อในโรงเรียนเกาะคาวิทยาคม มาวิเคราะห์บริบทและปัญหา ประชุมส่วนราชการที่รับผิดชอบเกี่ยวกับโรคระบาด ทั้งอำเภอ โรงพยาบาล สาธารณสุขอำเภอและกำนันผู้ใหญ่บ้าน ในการวางแผนการป้องกันและควบคุมโรคระบาด

๓. จัดทำแผนการป้องกันและควบคุมโรคติดต่อในโรงเรียนเกาะคาวิทยาคม

๔. สร้างความตระหนักและให้ความรู้เกี่ยวกับโรคติดต่อแก่บุคลากรและนักเรียน โดยบุคลากรทางการแพทย์ของหน่วยราชการในพื้นที่บริการ

๕. จัดช่องทางการสื่อสารระหว่างโรงเรียน,ผู้ปกครอง,หน่วยงานภายนอกที่รับผิดชอบโรคติดต่อ โดยเป็นเบอร์โทรศัพท์หรือสายด่วนติดต่อ

๖. จัดเก็บข้อมูล วิเคราะห์ข้อมูลและสรุปแผนงาน และนำผลข้อมูลใช้ในการวิเคราะห์บริบทและปัญหา เพื่อแก้ไข ปรับปรุง จัดตั้งโครงการเพื่อแก้ไขและป้องกันปัญหาที่เกิดขึ้น ทั้งที่เกิดขึ้นแล้ว และที่อาจเกิดขึ้นในอนาคต

๗. รายงานผลการดำเนินงาน แก่สำนักงานเขตพื้นที่การศึกษามัธยมศึกษาลำปาง ลำพูน

แผนการป้องกันและควบคุมการแพร่ระบาด

๑. การคัดกรองนักเรียน

- ตรวจวัดไข้และคัดกรองอาการของโรคเบื้องต้น ของนักเรียนและบุคลากรทุกคน
- ทุกคนสวมหน้ากากผ้าหรือหน้ากากอนามัย
- ลงทะเบียนด้วยแอปพลิเคชันที่ส่วนราชการกำหนด หรือบันทึกข้อมูลตามแบบรายงาน
- จัดจุดล้างมือด้วยสบู่หรือแอลกอฮอล์อย่างเพียงพอ
- จัดให้นักเรียนหรือบุคลากรที่เข้าในโรงเรียน เว้นระยะห่างอย่างน้อย ๑ เมตร

๒. การจัดพื้นที่ในโรงเรียนให้เหมาะสม

- อาคารเรียนมีการจัดระบบระบายอากาศในห้องเรียน ห้องสุขา ทำความสะอาดเครื่องปรับอากาศ และฆ่าเชื้อโรคอย่างสม่ำเสมอ
- จัดจุดล้างมือด้วยสบู่หรือแอลกอฮอล์อย่างเพียงพอ เช่น บริเวณหน้าอาคารเรียน และพื้นที่ต่างๆที่ต้องใช้งานร่วมกัน
- จัดสถานที่ให้เหมาะสมโดยยึดแนวทางการเว้นระยะห่างระหว่างบุคคล โดยให้เว้น เช่น จัดที่นั่งเรียน การเข้าแถว และจัดที่นั่งรับประทานอาหาร
- จัดตารางเวลาพักรับประทานอาหารกลางวันให้เหลื่อมเวลา เพื่อลดความแออัด

๓. จัดเตรียมห้องพยาบาล สำหรับรับรองนักเรียนที่ป่วยด้วยโรคติดต่อ

แยกจากนักเรียนที่ป่วยปกติสังเกตอาการผิดปกติของนักเรียน

- ๓.๑ หากพบอาการป่วยไม่หนัก เช่น ไอ มีน้ำมูก แม้มไม่มีอาการไข้ให้งดเข้าเรียนรับประทานยาและพัก ในสถานที่ที่จัดเตรียมไว้
- ๓.๒ หากพบอาการป่วยหนัก เช่น หายใจไม่ออก หรืออาการอื่น ๆ ที่ไม่สามารถปฐมพยาบาลเบื้องต้น ได้ ติดต่อเจ้าหน้าที่รับผิดชอบทันที
- ๓.๓ ทีมช่วยเหลือนักเรียน นำนักเรียนส่งสถานพยาบาลที่ใกล้ที่สุด

๔. การรายงานผล

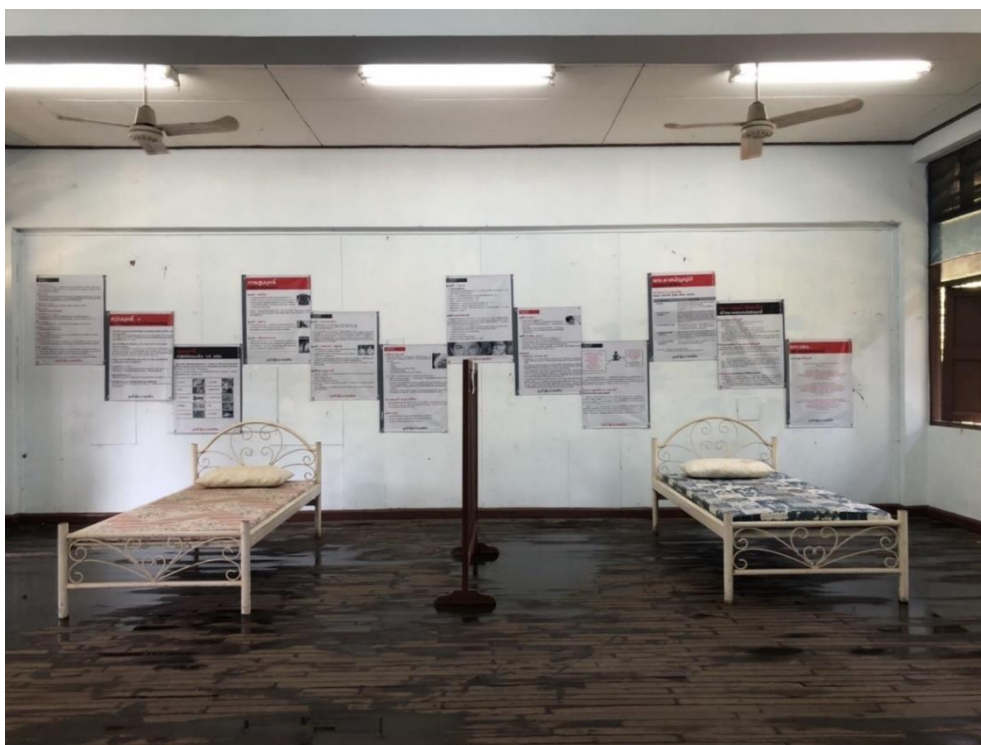
- รายงานผู้อำนวยการโรงเรียนให้ทราบเกี่ยวกับเหตุการณ์เบื้องต้นเพื่อให้ประเมินสถานการณ์
- ทีมช่วยเหลือนักเรียนประเมินอาการของนักเรียน ปฐมพยาบาลเบื้องต้นหรือส่งต่อสถานพยาบาล
- ทีมช่วยเหลือนักเรียนติดต่อผู้ปกครองนักเรียนพร้อมรายงานอาการเบื้องต้นทราบ
- ให้กำลังใจและช่วยเหลือครอบครัวของนักเรียนกรณีนักเรียนมีอาการรุนแรง
- ทีมช่วยเหลือนักเรียนรายงานผลการปฏิบัติหน้าที่ตามมาตรการป้องกันและควบคุมโรคติดต่อใน โรงเรียน
เกาะคาวิทยาคม
- ผู้อำนวยการโรงเรียนรายงานผลให้หน่วยงานต้นสังกัดที่รับผิดชอบทราบ เกี่ยวกับผลการดำเนินงาน

การติดตั้งถังดับเพลิงและวิธีใช้งาน



การให้บริการของห้องพยาบาล





กระบวนการดำเนินการปฏิบัติงานอนามัยโรงเรียนเกาะคาวิทยาคม

การดำเนินการการปฏิบัติงานอนามัยโรงเรียนเกาะคาวิทยาคมเป็นกระบวนการที่มีขั้นตอน วิธีการปฏิบัติงานและเครื่องมือ โดยมีผู้บริหารสถานศึกษา ครูเป็นบุคลากรหลักในการดำเนินงาน และบุคลากรทุกฝ่ายที่เกี่ยวข้องทั้งในและนอก สถานศึกษา ได้แก่ ผู้ปกครอง ชุมชน คณะกรรมการสถานศึกษามีส่วนร่วมในการปฏิบัติงานอนามัยโรงเรียนเกาะคาวิทยาคม ซึ่งมีกระบวนการ ดังต่อไปนี้

๑. เกิดอุบัติเหตุหรือมีอาการเจ็บป่วย
๒. พิจารณาความร้ายแรงของอุบัติเหตุที่เกิดขึ้น หรืออาการเจ็บป่วยเบื้องต้น

๒.๑ หากร้ายแรง อุฉุกเฉิน มีมาตรการดังนี้

- จัดเตรียมความช่วยเหลือ (กล่องปฐมพยาบาล อุปกรณ์ช่วยชีวิต)
- เดินทางไปยังสถานที่เกิดเหตุ
- ทำการแจ้งเหตุ ๑๖๖๙
- ปฐมพยาบาลเบื้องต้น
- นำส่งโรงพยาบาล

๒.๒ หากไม่ร้ายแรง ไม่ฉุกเฉิน มีมาตรการดังนี้

- คัดกรอง/สอบถามอาการเพื่อประเมินแนวทางการรักษา
- ปฐมพยาบาลเบื้องต้น/กินยา
- ตรวจสอบอาการหลังการพยาบาลเบื้องต้น/กินยา
 - (๑) อาการดีขึ้น ให้กลับสู่ชั้นเรียน
 - (๒) อาการไม่ดีขึ้น ให้นำส่งโรงพยาบาล



ประกาศโรงเรียนเกาะคาวิทยาคม
เรื่อง มาตรการสถานศึกษาปลอดภัย

.....

ความปลอดภัยของนักเรียนเป็นเรื่องที่มีความสำคัญต่อการจัดการศึกษาของสถานศึกษาเพราะนอกจาก จะทำให้นักเรียนได้เรียนรู้อย่างมีความสุขแล้ว ยังมีผลต่อการพัฒนาด้านอื่นๆ โรงเรียนมีบทบาทสำคัญอย่างยิ่งในการป้องกันนักเรียน ครูและบุคลากรทางการศึกษาตลอดจนผู้มาติดต่อราชการปลอดภัยจากอุบัติเหตุ เหตุร้าย อุบัติภัย ภัยพิบัติ สิ่งที่เป็นอันตรายทั้งต่อจิตใจ ชีวิต และทรัพย์สินของทางราชการ จึงกำหนดแนวทางการวางแผนการรักษาความปลอดภัยให้แก่ นักเรียน เน้นการมีส่วนร่วมระหว่างนักเรียน ครู ผู้ปกครอง ชุมชน และเครือข่าย โดยร่วมกันวางแผนป้องกัน แก้ไข ควบคุม กำกับ ติดตาม ประเมินผลและรายงาน จึงจำเป็นต้องมีมาตรการและกิจกรรมเพื่อให้รับประโยชน์สูงสุดตามเจตนารมณ์ของพระราชบัญญัติการศึกษาแห่งชาติ พ.ศ.๒๕๔๒ และที่แก้ไขเพิ่มเติม (ฉบับที่ ๒) พ.ศ.๒๕๔๕ และพระราชบัญญัติคุ้มครองเด็ก พ.ศ.๒๕๔๖ พร้อมทั้งนโยบาย ของสำนักงานคณะกรรมการการศึกษาขั้นพื้นฐาน จึงมีมาตรการรักษาความปลอดภัยของโรงเรียนเกาะคาวิทยาคม สถานศึกษาปลอดภัย โดยมีข้อปฏิบัติดังนี้

ฝ่ายอำนวยการและบริหารทั่วไป ดำเนินการ ดังนี้

๑. จัดทำข้อมูลสารสนเทศ ที่อยู่ เบอร์โทรติดต่อของนักเรียน ครูและบุคลากรทางการศึกษา ผู้ปกครอง ผู้นำชุมชน สถานื่อนามัย โรงพยาบาล ตำรวจ หน่วยกู้ชีพเทศบาลตำบล หน่วยงานต้นสังกัด อำเภอ จังหวัด ศาล และที่เกี่ยวข้องเพื่อการติดต่อประสานงาน การส่งต่อได้ทันทีและให้ปรากฏได้ชัดเจนไว้ในที่ต่างๆ ตามความเหมาะสม
๒. จัดทำรายงานผลการดำเนินงานตามมาตรการรักษาความปลอดภัยของโรงเรียน
๓. งานอาคารสถานที่ สำรองตรวจสอบห้องเรียนอาคารเรียน อาคารประกอบ ห้องปฏิบัติการ ห้องน้ำ ห้องส้วม แหล่งเรียนรู้ อุปกรณ์เครื่องเล่นกีฬา พัสตุอุปกรณ์อื่นๆ โดยรอบบริเวณโรงเรียนเป็นประจำทุกวัน ให้อยู่ในสภาพที่มั่นคงแข็งแรง หากพบว่าวัสดุอุปกรณ์ต่างๆ อาจเกิดอันตราย ให้แจ้งฝ่ายบริหารทราบทันทีและดำเนินการซ่อมแซมให้เป็นที่เรียบร้อย
๔. สำรองตรวจสอบเครื่องตัดหญ้า รถตัดหญ้า อุปกรณ์ตัดหญ้า ให้อยู่ในสภาพที่มั่นคงแข็งแรง ใยมัดทำด้วยเหล็กเหนียว หากพบว่าอุปกรณ์ต่างๆ ชำรุดให้แจ้งฝ่ายบริหารทราบทันทีและดำเนินการซ่อมแซมให้เป็นที่เรียบร้อย กรณีการตัดหญ้าให้ใช้ความระมัดระวังไม่ประมาทเลินเล่อ ควรเลือก เวลาที่ปลอดภัย เช่น หลังเลิกเรียนหรือวันหยุดเสาร์-อาทิตย์ เพื่อป้องกันการเกิดอุบัติเหตุ
๕. ตรวจสอบ ตรวจสอบ สายไฟฟ้า ระบบไฟฟ้า เครื่องใช้ไฟฟ้าทุกชนิด ระบบประปา ทั้งในอาคารเรียน นอกอาคารเรียน บริเวณโรงเรียน เป็นประจำทุกวัน
๖. สำรองปัญหาด้านสิ่งแวดล้อม ดูแลตัดแต่งกิ่งไม้ทั้งบริเวณใกล้อาคาร ให้อยู่ในสภาพปลอดภัย บำรุงดูแลรักษาความสะอาดโดยรอบสถานศึกษาอย่างสม่ำเสมอ

๗. ฝ้าระวัง สำรวจ ตรวจสอบ ป้องกัน แก้ไข เรื่องมลภาวะที่เป็นพิษ ที่อาจเกิดขึ้นและเป็นอันตรายต่อสุขภาพ วัตถุที่เป็นอันตราย เช่นระเบิด อาวุธ สารพิษ แก๊สพิษ สิ่งแปลกปลอม เศษแก้ว เศษตะปู โดยติดต่อประสานงานผู้นำชุมชน คณะกรรมการสถานศึกษาขั้นพื้นฐาน ผู้ปกครองนักเรียน หน่วยงานที่เกี่ยวข้องเพื่อดำเนินการแก้ไขให้ทันทั่วถึงและแจ้งให้ผู้บริหารสถานศึกษาทราบ

๘. ให้ความรู้จัดทำแผนซักซ้อมนักเรียนเกี่ยวกับการดับไฟ หนีไฟ ภัยอันตรายจากการถูกคุกคาม การปฏิบัติตนแก่นักเรียนให้พ้นจากอันตราย

๙. หากสำรวจพบว่า อาคารสถานที่ วัสดุอุปกรณ์ระบบไฟฟ้า ระบบประปา ชำรุดเสียหายและสุุดวิสัยที่ไม่สามารถดำเนินการแก้ไขได้ทันทั่วถึง ให้นักการภารโรงจัดทำแนวกั้น จัดทำป้ายเตือนประสานครูเวรประจำวัน ให้แจ้งเตือนนักเรียนให้ระมัดระวังไม่เข้าใกล้และรีบดำเนินการแก้ไขให้แล้วเสร็จในระยะเวลาที่เร็วที่สุดและแจ้งให้ผู้บริหารสถานศึกษาทราบ

๑๐. จัดให้มีเวชภัณฑ์ที่จำเป็นในการปฐมพยาบาลเบื้องต้น และจัดป้ายความรู้ แหล่งข้อมูลแจ้งเหตุฉุกเฉิน

๒. ฝ่ายบริหารกิจการนักเรียน ดำเนินการ ดังนี้

๒.๑ ครูเวรประจำวันดูแลนักเรียนที่มาถึงโรงเรียน คัดกรองนักเรียน มาตรการป้องกันการแพร่ระบาดของโรคติดเชื้อไวรัสโคโรนา ๒๐๑๙ (COVID-๑๙) ตรวจนับ นักเรียนทั้งไป-กลับ ควบคุมการทำมาความสะอาดห้องเรียนเขตรับผิดชอบ กิจกรรมหน้าเสาธง ตรวจสอบสุขภาพประจำวัน การรับประทานอาหาร กิจกรรมก่อนปล่อยนักเรียนปฏิบัติตนตามมาตรการป้องกันในการกลับบ้าน โดยควบคุมตรวจตรา ตรวจสอบความผิดปกติของนักเรียน หากพบปัญหาให้ประสานงานครูที่ปรึกษาและผู้ปกครอง เพื่อทำการแก้ไขและ แจ้งให้ผู้บริหารสถานศึกษาทราบทันที

๒.๒ ครูที่ปรึกษาทำหน้าที่ครูแนะแนว ให้คำปรึกษา จัดทำระเบียบนสะสม ระบบดูแลช่วยเหลือนักเรียน ให้นักเรียนในชั้นเรียนที่ได้รับมอบหมาย ให้ความรักความเอาใจใส่ เอื้ออาทร พัฒนานักเรียนให้เต็มศักยภาพ โดยการ สนทนาซักถาม ควบคุม กำกับ ติดตามอยู่เสมอ หากพบความผิดปกติหรือการเปลี่ยนแปลงของนักเรียน ให้ดำเนินการ ให้ความช่วยเหลือทันทีพร้อมทั้งแจ้งผู้บริหารสถานศึกษาทราบ

๒.๓ ครูเวรประจำวัน และครูที่ปรึกษาให้ความรู้และแนวทางปฏิบัติแก่นักเรียน ติดตามดูแลเอาใจใส่ ต่อพฤติกรรมเสี่ยงต่อยาเสพติดให้โทษ พฤติกรรมเสี่ยงด้านการพนัน อบายมุขต่างๆ พฤติกรรมเสี่ยงด้านชู้สาว พฤติกรรมเสี่ยงปัญหาทางเพศ พฤติกรรมเสี่ยงจากการเล่นเกมและอินเทอร์เน็ต พฤติกรรมเสี่ยงการทะเลาะวิวาท และถูกเอารัดเอาเปรียบ การถูกรังแก (Bullying) ถูกละเมิดทางร่างกายและจิตใจ หากพบความผิดปกติให้ดำเนินการช่วยเหลือประสานงานผู้เกี่ยวข้องและแจ้งให้ผู้บริหารสถานศึกษาทราบ

๒.๔ ครูเวรประจำวัน ตรวจสอบการรับประทานอาหารกลางวัน การจำหน่ายสินค้าของร้านค้าผู้ค้าทั้งใน สถานศึกษาและโดยรอบสถานศึกษา เน้นย้ำให้นักเรียนได้บริโภคอาหารที่สะอาดปลอดภัยมีประโยชน์และ ประสานงาน ขอความร่วมมือร้านค้า ผู้ค้า ให้จำหน่ายสินค้าที่ดีมีคุณภาพ ถูกต้องตามระเบียบกฎหมายและนโยบายของโรงเรียน

๓. ฝ่ายบริหารงานบุคคล ดำเนินการ ดังนี้

๓.๑ ให้ผู้ที่ได้แต่งตั้งเป็นเจ้าหน้าที่เวรรักษาความปลอดภัยสถานที่ราชการตามระเบียบว่าด้วยการรักษาความปลอดภัยแห่งชาติพ.ศ. ๒๕๕๒ โดยเคร่งครัด

- หากผู้ใดได้รับคำสั่งจากผู้บังคับบัญชาให้เดินทางไปราชการนอกท้องที่อำเภอหรือจังหวัดหรือได้รับอนุญาตให้ลาตามระเบียบสำนักนายกรัฐมนตรีว่าด้วยการลาของข้าราชการ พ.ศ. ๒๕๕๕ และจะต้องจัดหาเจ้าหน้าที่ในโรงเรียน ให้ผู้อื่นปฏิบัติหน้าที่อยู่เวรแทนแล้วแจ้งให้ผู้บริหารสถานศึกษาทราบ

- หากผู้ใดที่ป่วยและวันที่ป่วยตรงกับวันที่ที่จะปฏิบัติหน้าที่รักษาเวรรักษาความปลอดภัยและการป่วยนั้นยังสามารถที่จะแจ้งให้ผู้บริหารสถานศึกษาทราบว่าตนได้ป่วย และไม่สามารถจะปฏิบัติหน้าที่เวรรักษาความปลอดภัย สถานที่ราชการได้ ให้ผู้นั้นแจ้งผู้บริหารสถานศึกษาหรือผู้ตรวจเวรทราบโดยวิธีใดวิธีหนึ่งที่ผู้บริหารสถานศึกษาหรือผู้ตรวจเวรจะพึงทราบได้เพื่อพิจารณาวินิจฉัยสั่งการต่อไป

๔. ครูผู้สอนและหรือครูที่ได้รับแต่งตั้งควบคุมนักเรียนไปทำกิจกรรม ทั้งในและนอกสถานที่ การไปทัศนศึกษา การอยู่ค่ายพักแรม ลูกเสือเนตรนารี นักศึกษาวิชาทหาร การไปเข้าค่าย การไปร่วมกิจกรรม การไปแข่งขัน กำกับควบคุมดูแลเอาใจใส่ รักษาความปลอดภัย ให้แก่นักเรียนอย่างเต็มความสามารถ หากเกิดอุบัติเหตุอันตรายให้ดำเนินการแก้ไขและหรือนำนักเรียนไปเข้าการรักษา โดยด่วน ตลอดทั้งประสานงานให้ผู้ปกครองหรือหน่วยงานที่เกี่ยวข้องและแจ้งให้ผู้บริหารสถานศึกษาทราบทันที

ประกาศ ณ วันที่ ๑๕ พฤษภาคม พ.ศ. ๒๕๖๖

ลงชื่อ



(นายเจนภพ ยศบุญเรือง)

ผู้อำนวยการโรงเรียนเกาะคาวิทยาคม