



มาตรการป้องกันและแก้ไข  
ความปลอดภัยในสถานศึกษา  
โรงเรียนน้ำดีวิทยาคม  
พุทธศักราช ๒๕๖๑

โรงเรียนน้ำดีวิทยาคม  
สำนักงานเขตพื้นที่การศึกษามัธยมศึกษาลำปาง ลำพูน  
สำนักงานคณะกรรมการการศึกษาขั้นพื้นฐาน  
<http://www.ndk.ac.th> Tel.๐-๕๓๕๐-๘๕๔๖ Fax.๐-๕๓๕๐-๘๗๘๕

## ข้อมูลพื้นฐาน

### ๑. ข้อมูลพื้นฐานของโรงเรียน

#### ๑.๑ ที่ตั้งและอาณาเขต

โรงเรียนน้ำดิบวิทยาคม เลขที่ ๑๙๙ หมู่ที่ ๑ ตำบล น้ำดิบ อำเภอบ้านฝาง จังหวัด ลำพูน ตั้งอยู่ในเขตองค์การบริหารส่วนตำบลน้ำดิบ มีอาณาเขตติดต่อดังนี้

ทิศเหนือติดต่อกับ ถนนสาธารณะของหมู่บ้าน

ทิศใต้ติดต่อกับ ถนนสาธารณะของหมู่บ้าน

ทิศตะวันออกติดต่อกับ สวนลำไย

ทิศตะวันตกติดต่อกับ โรงเรียนบ้านเหล่าปาก้อย

#### ๑.๒ ประชากร ศาสนา

จำนวนนักเรียนและครูบุคลากร ประมาณ 335 คน ส่วนใหญ่นับถือศาสนา พุทธ

### ๒. ข้อมูลสถานที่ต่างๆ ในโรงเรียน

๑. อาคารเรียนทวิญพิทักษ์ และอาคารเรียนกาญจนาภิเษก

๒. หอประชุม

๓. โรงฝึกงาน

๔. บ้านพักครู

๕. บ้านพักภารโรง

๖. ห้องน้ำนักเรียน

๗. โรงอาหาร

๘. สนามบาสเกตบอล

๙. ศูนย์พรรณไม้เพื่อการศึกษา

๑๐. สนามฟุตบอล

๑๑. สนามฟุตบอล

๑๒. สนามเปตอง

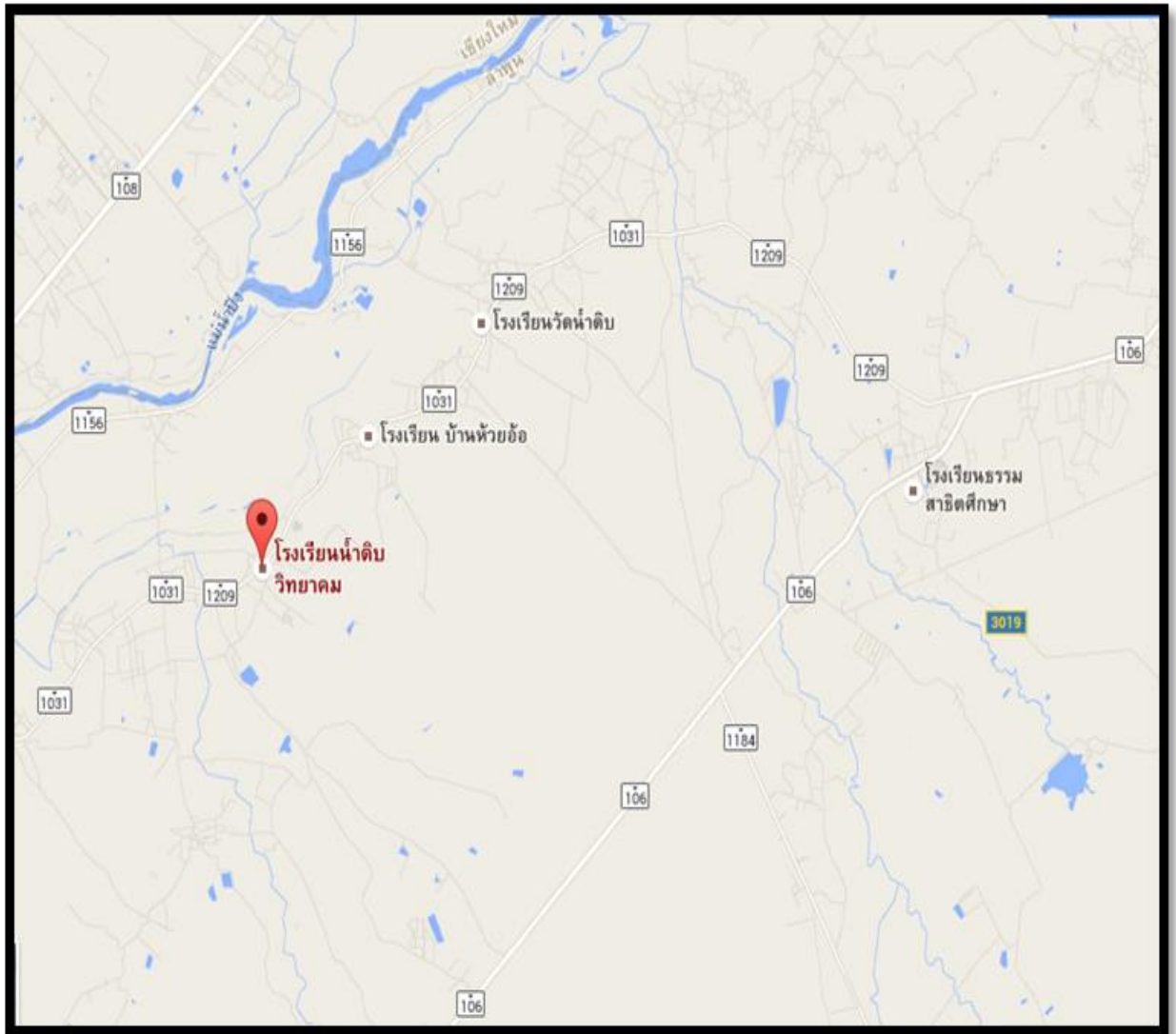
๑๓. สวนป่าอนุรักษ์

๑๔. สระน้ำ

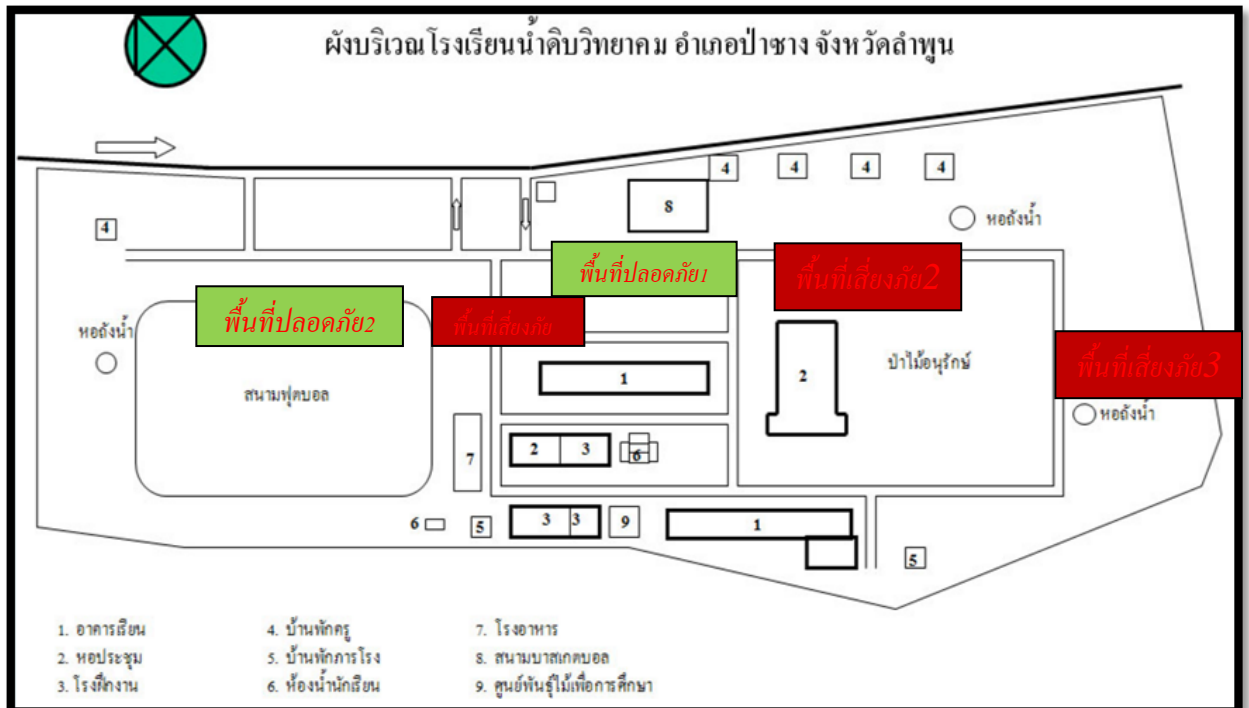
๑๕. พุทธรูปประจำโรงเรียน

## ๓. แผนที่ของชุมชน

## แผนที่แสดงตำแหน่งที่ตั้งโรงเรียน



## แผนที่แสดงพื้นที่เสี่ยงภัย พื้นที่ปลอดภัย และเส้นทางอพยพของโรงเรียน



### พื้นที่เสี่ยงภัย 1

คือ บริเวณหน้าอาคารเรียนเทวัญพิทักษ์  
สาธารณภัยที่มีโอกาสเกิด คือ การลื่นหกล้ม

### พื้นที่เสี่ยงภัย 2

คือ สวนป่าอนุรักษ์  
สาธารณภัยที่มีโอกาสเกิด คือ ไฟไหม้

### พื้นที่เสี่ยงภัย 3

คือ บริเวณสระน้ำ  
สาธารณภัยที่มีโอกาสเกิด คือ การจมน้ำ

### บริเวณพื้นที่ปลอดภัย

๑. สนามบาสเกตบอล
๒. สนามฟุตบอล

### การอพยพสู่จุดปลอดภัย

๑. กรณีเกิดเหตุ นักเรียน ครูและบุคลากร อพยพไปยังพื้นที่ปลอดภัย ตามกำหนด
  ๒. นักเรียน ครูและบุคลากร มีแผนการซักซ้อมเรื่องปลอดภัยร่วมกับหน่วยงานอื่นอยู่เสมอ
- มาตรการป้องกันและแก้ไขความปลอดภัยในสถานศึกษา**

## ๑. มาตรการป้องกันและแก้ไขการใช้วัสดุอุปกรณ์ประเภทที่อาจก่อให้เกิดอันตรายแก่นักเรียน

### ๑.๑ การปฏิบัติงานเพื่อความปลอดภัย

- ก่อนที่จะใช้เครื่องมือทุกชนิดควรตรวจสอบเสียก่อนว่าอยู่ในสภาพที่ใช้งานได้อย่างปลอดภัยหรือไม่
- ควรสวมใส่อุปกรณ์ป้องกันอันตราย เช่น แวนตา ถุงมือเสมอ เพื่อป้องกันอันตราย ที่เกิดจากการปฏิบัติงานเกี่ยวกับการใช้เครื่องขัด หรือ งานที่ต้องจับต้องสารเคมี
- ควรใช้เครื่องมือช่วยจับยึดชิ้นงาน ขณะเจาะหรือตัด
- การทำงานที่เกี่ยวกับเครื่องไฟฟ้า ต้องระมัดระวังเป็นพิเศษก่อนการตรวจสอบ ควรตัดกระแสไฟฟ้าออกเสียก่อนทุกครั้งเพื่อความปลอดภัย แต่ถ้าไม่สามารถตัดกระแสออกได้ ควรใช้อุปกรณ์ช่วยป้องกันอื่น ๆ เพิ่มเติม เช่น ใส่ถุงมือ สวมรองเท้ายาง และยืนบนพื้นที่แห้ง โดยการทำงานด้วยความสุขุมรอบคอบจริง ๆ
- ในการใช้เครื่องมือที่มีคม เช่น เลื่อย สิว ตะไบ ควรระมัดระวังผู้ปฏิบัติงานข้างเคียงด้วยและไม่พกเครื่องมือที่มีคมไว้ในกระเป๋าเสื้อ หรือ กางเกง
- การทำงานในที่อับชื้น ควรใช้พัดลมเป่าจะช่วยให้การถ่ายเทอากาศดีขึ้น
- ก่อนที่จะใช้เครื่องมือเครื่องจักรใด ๆ ควรศึกษาวิธีการใช้เครื่องมือเครื่องจักรให้ดีเสียก่อน
- ไม่ควรทำความสะอาดเครื่องมือ เครื่องจักรขณะที่กำลังเดินเครื่องอยู่
- ก่อนและหลังปฏิบัติงานควรตรวจสอบความเรียบร้อยของสถานที่ทำงานทุกครั้ง
- ควรเก็บเครื่องมือเครื่องใช้ไว้ในที่เหมาะสมและแยกเป็นประเภทไว้ เพื่อสะดวกในการหยิบใช้งาน

ครั้งต่อไป

### ๑.๒ การป้องกันอุบัติเหตุ

- ระมัดระวัง ตรวจสอบ ดูแลเครื่องมือเครื่องใช้อยู่เสมอ เพราะเครื่องมือเครื่องใช้ที่ใช้ไปนาน ๆ อาจชำรุดได้
- ระมัดระวังตนเองอยู่ตลอดเวลาขณะปฏิบัติงาน โดยเฉพาะงานที่เกี่ยวกับไฟฟ้าไม่ควรคิดว่าไม่เป็นไร เพราะเราไม่สามารถคาดเดาเหตุการณ์ข้างหน้าได้ถูกต้องเสมอไปทุกครั้ง
- จัดสถานที่ทำงานให้อยู่ในสภาพที่ปลอดภัยเหมาะสมที่จะทำงาน ไม่มีสิ่งกีดขวาง
- การทำงานในที่สูง ควรใช้อุปกรณ์ช่วยป้องกันการเกิดอุบัติเหตุจากการ падตก เช่น ใช้เข็มขัดนิรภัย หรือใช้เชือกผูกตัวเราเองไว้
- ในกรณีจำเป็นต้องทำงานใกล้เชื้อเพลิง ควรมีน้ำยาดับเพลิงวางไว้ใกล้ ๆ

## ๒. มาตรการป้องกันและแก้ไขในการใช้ไฟฟ้าอย่างปลอดภัย

### ๒.๑ ๑๒ ข้อปลอดภัยจากไฟฟ้า

- อย่าใช้ปลั๊กเสียบหลายทาง เพราะเป็นการใช้กระแสไฟฟ้าเกินกำลัง อาจทำให้สายร้อนจัดจนเกิดเพลิงไหม้ได้
- อย่าปล่อยให้เครื่องใช้ไฟฟ้าของคุณเปียกน้ำโดยเด็ดขาด
- อย่าติดหลอดไฟให้ใกล้กับผ้าม่าน หรือวัสดุอื่น ๆ ที่เป็นผ้า
- อย่าใช้เครื่องใช้ไฟฟ้าในห้องน้ำ อาทิ ไดร์ฟเป่าผม ที่โกนหนวดไฟฟ้า หรือเปิดวิทยุในห้องน้ำขณะที่ตัวคุณเปียกหรืออยู่บนพื้นที่เปียก
- อย่าวางของหนักทับบนสายไฟฟ้า เพราะสายๆไฟฟ้าอาจชำรุดและเกิดไฟฟ้ารั่ว
- อุปกรณ์ไฟฟ้าชำรุด เรียกช่างมาจัดการแก้ไขให้ดีกว่าที่คุณทำเอง
- ใ้เวลากับสายไฟฟ้า เครื่องใช้ไฟฟ้าทุก ๆ ชิ้นของคุณ อย่างน้อยปีละครั้ง โดย ปกติไฟทั่วไปหากมีการติดตั้ง และใช้งานตามปกติจะมีอายุการใช้งานประมาณ ๑๐ - ๑๕ ปี

- อย่างนำลวดมาซึ่งใกล้กับสายไฟฟ้า เพราะไฟรั่วและวิ่งผ่านเส้นลวดที่เป็น ตัวนำไฟฟ้าได้
- อย่าเดินสายไฟติดรั้วสังกะสี หรือเหล็ก ถ้าจำเป็นให้ใช้วิธีร้อยสายไฟในท่อหรือใช้สายไฟหุ้มฉนวน

## ๒ ชั้น

- อย่าใช้น้ำมันเช็ดเครื่องใช้ไฟฟ้าขณะที่ยังเสียบปลั๊กอยู่
- ควรติดตั้งเสาทีวีให้ห่างจากเสาไฟฟ้า โดยระยะเมื่อไว้ให้มากพอ หากเสาทีวีล้มลงมาแล้วจะไม่โดนสายไฟฟ้า

- การต่อสายดินที่ครอบโลหะของอุปกรณ์ไฟฟ้าทุกชนิด หรือจะให้วิธีติดตั้งเบรกเกอร์ป้องกันไฟรั่วก็จะช่วยแก้ปัญหาได้ในระดับหนึ่ง

### ๒.๒ การใช้ไฟฟ้าอย่างประหยัดมีหลักการง่าย ๆ คือ

- ใช้ไฟฟ้าเท่าที่จำเป็น เช่น เปิดไฟในบริเวณที่จำเป็นต้องการแสงสว่างเป็นต้น
- เลือกใช้เครื่องใช้ไฟฟ้าที่เหมาะสมกับการใช้งาน เช่น เลือกให้เครื่องไฟฟ้าที่ประหยัดไฟ อย่าง

หลอดคอม หลอดตะเกียบ หรือมีฉลากประหยัดไฟเบอร์ ๕ ซึ่งประหยัดไฟมากกว่าเครื่องไฟฟ้าทั่วไป ฝึกให้เป็นผู้มีนิสัยประหยัดไฟฟ้าเช่นปิดตู้เย็นให้สนิท ไม่เปิดโทรทัศน์ทิ้งไว้และถอดปลั๊กเครื่องไฟฟ้าทุกครั้งที่ไม่ใช้งาน

## ๓. มาตรการป้องกันและแก้ไขภัยที่เกิดจากภัยธรรมชาติ

### ๓.๑ การเตรียมการป้องกันอันตรายจากวาตภัย

- ติดตามสภาวะอากาศ ฟังคำเตือนจากการอุตุวิทยวิทยา
- สอบถาม แจ้งสภาวะอากาศร้าย โทร ๐๕๓-๒๗๗๙๑๙ ตลอด ๒๔ ชั่วโมง
- ติดตั้งสายล่อฟ้าสำหรับอาคารสูง ๆ
- ปลุกสร้าง ซ่อมแซม อาคารให้แข็งแรง เตรียมป้องกันภัยให้คน สัตว์เลี้ยงและพืชเกษตร
- ไม่ใช้อุปกรณ์ไฟฟ้าทุกชนิด ขณะมีฟ้าคะนอง
- ไม่ใส่เครื่องประดับ โลหะ และอยู่กลางแจ้ง ขณะมีฟ้าคะนอง
- ฝึกซ้อมการป้องกันภัยพิบัติ เตรียมพร้อมรับมือ และวางแผนอพยพหากจำเป็น
- เตรียมเครื่องอุปโภค บริโภค ไฟฉาย แบตเตอรี่ วิตุยกระเป่าหิ้วติดตามข่าวสาร
- เตรียมพร้อมอพยพเมื่อได้รับแจ้งให้อพยพ

### ๓.๒ การเตรียมพร้อมและหลบหลีกภัยอันตรายจากพายุฝนฟ้าคะนอง

- ไม่ควรออกไปยืนในที่โล่งแจ้ง ระวังระวังวัสดุสิ่งของปลิวทำอันตรายและระวัง ต้นไม้ใหญ่ล้มทับ
- ขณะปรากฏฝนฟ้าคะนอง ควรอยู่ภายในอาคารที่มั่นคงแข็งแรงจะปลอดภัย จนกว่าพายุจะสงบลง
- ออกจากวัตถุที่เป็นสื่อไฟฟ้าทุกชนิด เช่น ลวด โลหะ ท่อน้ำ แนวน้ำ ต้นไม้สูง ต้นไม้โดดเดี่ยวในที่โล่งแจ้ง เป็นต้น
- ไม่ควรใช้อุปกรณ์ไฟฟ้า เช่นวิทยุ โทรทัศน์ เป็นต้น ควรดูใช้โทรศัพท์มือถือชั่วคราว นอกจากกรณีฉุกเฉิน
- ระวังระวังน้ำป่าไหลหลาก แผ่นดินเลื่อนถล่มจากเชิงเขา หรือพื้นที่สูง
- ไม่ควรอยู่ในที่ต่ำ ซึ่งอาจเกิดน้ำท่วมฉับพลันได้
- ควรตรวจสอบสภาพของอาคารให้อยู่ในสภาพที่แข็งแรงและปลอดภัยอยู่เสมอ รวมทั้งต้นไม้ป้ายโฆษณา

เสาไฟฟ้า ฯลฯ ซึ่งอาจทำให้โค่นล้มทับได้

- ไม่ควรสวมใส่เครื่องประดับที่เป็นโลหะ เช่นทองเหลือง ทองแดง เป็นต้น
- ไม่ควรอยู่ในที่โล่งแจ้ง หรือถือวัสดุโลหะ เช่นร่ม เป็นต้น ในขณะที่เกิดพายุฝนคะนอง

### ๓.๓ การป้องกันไฟฟ้า

- ติดตามสภาวะอากาศ ฟังคำเตือนจากกรมอุตุวิทยวิทยา

มาตรการป้องกันและแก้ไขความปลอดภัยโรงเรียนน้ำดิบวิทยาคม ฉบับที่ พุทธศักราช ๒๕๖๑

- ดับไฟ บุหรี่ ธูป เทียน กองไฟให้อบอุ่น ทุกครั้ง
- ตัดแต่งกิ่งไม้ ให้ห่างจากเสาไฟฟ้า หมั่นตรวจสอบอุปกรณ์ไฟฟ้า
- ติดตั้งอุปกรณ์ดับเพลิงฉุกเฉินประจำอาคาร
- เก็บวัสดุ อุปกรณ์ไวไฟ สารเคมีให้อยู่ในที่ปลอดภัย
- ซักซ้อม วางแผนหนีไฟ และเตรียมพร้อมเสมอ

#### ๓.๔ การป้องกันและการลดความสูญเสียจากอัคคีภัย

นอกจากการกำจัดสาเหตุเพลิงไหม้แล้วหลักในการป้องกันและการระงับอัคคีภัย ยังคำนึงถึงการป้องกันการติดต่อลุกลามและการลดความสูญเสีย โดยอาศัยหลักเกณฑ์ดังนี้ คือ

- การจัดระเบียบเรียบร้อยดี หมายถึง การป้องกันการติดต่อลุกลาม โดยจัดระเบียบในการเก็บรักษา สารสมบัติที่หน้าจะเกิดอัคคีภัยได้ง่ายให้ถูกต้องตามลักษณะการเก็บรักษาสารสมบัตินั้น ๆ ทั้งภายในและภายนอกอาคารให้เรียบร้อย โดยไม่สะสมเชื้อเพลิงไว้เกินปริมาณที่กำหนด เพราะเมื่อเกิดเพลิง ใหม้ย่อม ทำให้เกิดการติดต่อลุกลามขึ้นได้

- การตรวจตราซ่อมบำรุงดี หมายถึง การกำจัดสาเหตุในการกระจายตัวของเชื้อเพลิงและความร้อนโดยการตรวจตราการไหลรั่วของเชื้อเพลิงต่าง ๆ พร้อมทั้งการควบคุมดูแลมิให้เกิดการกระจายตัว ของความร้อนของเครื่องทำความร้อน อุปกรณ์ไฟฟ้าการตรวจตราซ่อมบำรุงดี ยังคำนึงถึงการตรวจ ตราดูแลเครื่องดับเพลิง และอุปกรณ์ในการผจญเพลิงให้พร้อมเสมอที่จะใช้ทำการดับเพลิงเมื่อเกิดเหตุเพลิงไหม้

- การมีระเบียบวินัย หมายถึง การปฏิบัติตามกฎหมายและระเบียบข้อบังคับที่เกี่ยวกับการป้องกัน อัคคีภัย เช่น สถานที่ใดที่มีไว้ซึ่งเครื่องดับเพลิง อุปกรณ์ดับเพลิงหรือเส้นทางหนีไฟก็ต้องประพฤติปฏิบัติตาม ข้อบังคับนั้น ๆ รวมทั้งสถานที่ใดที่มีป้ายเขียน ข้อห้ามสูบบุหรี่ก็ต้องประพฤติปฏิบัติตาม

- ความร่วมมือที่ดี หมายถึง การศึกษาหาความรู้ความเข้าใจในการป้องกันและระงับอัคคีภัยโดยการฝึกการใช้อุปกรณ์เครื่องมือเครื่องใช้ในการดับเพลิง ตลอดจนการฝึกซ้อมในการปฏิบัติตามแผนฉุกเฉินเมื่อเกิดเพลิงไหม้ว่าจะปฏิบัติการดับเพลิงอย่างไรและวิธีการแจ้งข่าวเพลิงไหม้ และถ้าไม่สามารถสู้กับไฟได้จะมีทางใดบ้างเป็นทางหนีไฟ แต่ถ้ามีคนอยู่มากก็ควรจะแบ่งแยกหน้าที่ปฏิบัติการเกี่ยวกับเพลิงไหม้ เช่น หัวหน้ารักษาความปลอดภัยจะแนะนำในสถานที่นั้นให้ช่วยกันดับเพลิง เตรียมย้ายเอกสารของมีค่า หรือ ช่วยผู้มีชีวิตอย่างไร ผู้ที่ทำหน้าที่ดับเพลิงและเคลื่อนย้ายจะปฏิบัติอย่างไร พร้อมทั้งผู้ที่มีหน้าที่แจ้งโทรศัพท์ไปตามหมายเลขที่จะให้ หน่วยงานในแผน ฉุกเฉินและมีการฝึกซ้อมตามแผน ทั้งนี้ก็เพื่อการปฏิบัติการเมื่อเกิดเหตุเพลิงไหม้จะได้ไม่เกิดการสับสน วุ่นวาย ตื่นตกใจ และยิ่งช่วยให้ทุกคนทำหน้าที่ในการควบคุมภาวะอันตรายอันเกิดจากไฟไหม้ ได้ด้วย

### ๔. มาตรการป้องกันและแก้ไขครู บุคลากรและนักเรียนไม่ให้อยู่เกี่ยวกับยาเสพติด

#### ๔.๑ การป้องกันการติดยาเสพติด

- ป้องกันตนเอง ไม่ใช้ยาโดยมิได้รับคำแนะนำจากแพทย์ และจงอย่าทดลองยาเสพติดทุกชนิดโดยเด็ดขาด เพราะติดง่ายหายยาก

- ป้องกันครอบครัว ควรสอดส่องดูแลเด็กและบุคคลในครอบครัวหรือที่อยู่รวมกัน อย่านำให้เกี่ยวข้องกับยาเสพติด ต้องคอยอบรมสั่งสอนให้รู้ถึงโทษและภัยของยาเสพติด หากมีผู้เสพยาเสพติดในครอบครัวจงจัดการให้เข้ารับการรักษาตัวที่โรงพยาบาลให้หายเด็ดขาด การรักษาแรกเริ่มติดยาเสพติดมีโอกาสหายได้เร็วกว่าที่ปล่อยไว้นาน ๆ

- ป้องกันเพื่อนบ้าน โดยช่วยชี้แจงให้เพื่อนบ้านเข้าใจถึงโทษและภัยของยาเสพติด โดยมีให้เพื่อนบ้านรู้เท่าไม่ถึงการณ์ต้องถูกหลอกลวง และหากพบว่าเพื่อนบ้านติดยาเสพติด จงช่วยแนะนำให้ปรึกษาตัวที่โรงพยาบาล

- ป้องกันโดยให้ความร่วมมือกับทางราชการ เมื่อทราบว่าโรงเรียน บ้านใดตำบลใด มียาเสพติดแพร่

มาตรการป้องกันและแก้ไขความปลอดภัยโรงเรียนน้ำดิบวิทยาคม ฉบับที่ พุทธศักราช ๒๕๖๑

ระบอบขอให้แจ้งเจ้าหน้าที่ตำรวจทุกแห่งทุกท้องที่ทราบ หรือที่ศูนย์ปราบปรามยาเสพติดให้โทษกรมตำรวจ (ศปส.ตร.) และที่สำนักงานคณะกรรมการป้องกันและปราบปรามยาเสพติด (สำนักงาน ป.ป.ส.) สำนัก นายกรัฐมนตรี

#### ๔.๒ ลักษณะของผู้ติดยาเสพติด

- ตาโรย ขาดความกระปรี้กระเปร่า น้ำมูกไหล น้ำตาไหล ริมฝีปากเขียวคล้ำแห้ง แตก
- เหงื่อออกมากกลิ่นตัวแรง พุดจาไม่สัมพันธ์กับความจริง
- บริเวณแขนมีรอยแผลเป็นโดยกรีดด้วยของมีคมตามขวาง
- บริเวณแขนตามแนวเส้นโลหิตมีร่องรอยการเสพโดยการฉีดยาให้เห็น
- ใส่แว่นตากรองแสงเข้มเป็นประจำ เพราะม่านตาขยายและเพื่อปิดนัยน์ตาสีแดงก่ำ
- มักสวมเสื้อแขนยาวปกปิดรอยฉีดยา

### ๕. มาตรการป้องกันและแก้ไขการเกิดเหตุร้ายในสถานศึกษา

- โรงเรียนจัดกระบวนการเรียนการสอนหรือกิจกรรม ที่ส่งเสริมให้นักเรียนรู้จักการใช้ทักษะชีวิต อย่างจริงจังและสอดคล้องกับสภาพแวดล้อม เช่น การแก้ปัญหาในชีวิตประจำวัน การปรับตัวในสังคม
- โรงเรียนมีการประชุมร่วมกันระหว่างผู้บริหาร ครู-อาจารย์ คณะกรรมการสถานศึกษาขั้นพื้นฐาน ผู้ปกครองแกนนำหรือผู้ปกครองเครือข่าย ในเรื่องจิตวิทยาวัยรุ่น พร้อมกับจัดทำคู่มือง่าย ๆ และ เบอร์โทรศัพท์ของหน่วยงานที่รับปรึกษาทางด้านนี้โดยอาจเชิญบุคคลที่เหมาะสมมาเป็นวิทยากร
- โรงเรียนตรวจตราและป้องกันการพกพาอาวุธหรือสิ่งอันตรายทุกชนิด โดยร่วมมือกับทุกฝ่าย โดยเฉพาะอย่างยิ่งนักเรียนที่มีผู้ปกครองหรืออยู่อาศัยกับเจ้าหน้าที่ของรัฐที่มีหรือเกี่ยวข้องกับอาวุธต่าง ๆ
- โรงเรียนใช้ระบบดูแลช่วยเหลือนักเรียนให้มีประสิทธิภาพและเกิดผลโดยเฉพาะการเยี่ยมบ้าน ข้อมูลนักเรียนรายบุคคลที่เป็นปัจจุบันตรวจสอบได้
- โรงเรียนจัดประชุมผู้ปกครองนักเรียนทุกภาคเรียน โดยอาจเชิญนักจิตวิทยา เจ้าหน้าที่ตำรวจ หรือ บุคคลอื่น ๆ มาให้ความรู้สร้างความเข้าใจในการดูแลนักเรียน
- โรงเรียนส่งเสริมและสร้างความตระหนักให้แก่นักเรียน ได้เห็นโทษและภัยของการใช้สื่อและ เกมที่มีความรุนแรง เช่น เกมสื่อบนคอมพิวเตอร์
- โรงเรียนจัดกิจกรรมทักษะป้องกันตนเองให้กับนักเรียน เช่น เพื่อนช่วยเพื่อนรักตนเอง
- โรงเรียนติดตั้งระบบกล้องวงจรปิดสอดส่องพฤติกรรมของนักเรียน ป้องกันปัญหาอาชญากรรมที่ อาจเกิดขึ้นในโรงเรียนและรอบๆโรงเรียน

### ๖. มาตรการป้องกันและแก้ไขปัญหานักเรียนมีเพศสัมพันธ์ก่อนวัยอันสมควรสถานศึกษา ถือปฏิบัติดังต่อไปนี้

- ให้สถานศึกษา ครู อาจารย์ เข้าไปมีส่วนร่วมส่งเสริมบทบาทและความสำคัญของพ่อแม่ ผู้ปกครอง เพื่อช่วยสร้างความเข้มแข็งให้แก่สถาบันครอบครัว และชุมชน
- ให้สถานศึกษาดำเนินการให้ความรู้และสร้างความตระหนักให้นักเรียน นักศึกษา รู้จักคิดและเข้าใจใน คุณค่าและศักดิ์ศรีของความเป็นมนุษย์ รู้จักเคารพและให้เกียรติเพื่อนมนุษย์ด้วยกันทุก ระดับวัยสร้างค่านิยม และทัศนคติระหว่างเพศที่ถูกต้อง และมีความซาบซึ้งในคุณค่าของวัฒนธรรมและขนบประเพณีอันดีงามของไทย รู้จักการวางตัวให้เหมาะสม ไม่มีพฤติกรรมทางเพศที่ไม่เหมาะสมกับวัยของนักเรียน นักศึกษา
- ให้สถานศึกษาสร้างความสำนึกและความเข้าใจแก่ครู อาจารย์ และบุคลากรทางการศึกษาเกี่ยวกับ เรื่องสิทธิของเด็ก และหน้าที่ที่เด็กและเยาวชนต้องปฏิบัติ แนวทางในการป้องกันแก้ไขและการให้ ความช่วยเหลือนักเรียน นักศึกษาที่ตกอยู่ในสภาวะยากลำบากเนื่องจากการมีเพศสัมพันธ์ก่อนวัยอันควร

มาตรการป้องกันและแก้ไขความปลอดภัยโรงเรียนน้ำดิบวิทยาคม ฉบับที่ พุทธศักราช ๒๕๖๑



- ให้สถานศึกษาดำเนินการสร้างเครือข่ายความร่วมมือระหว่างผู้ปกครอง นักเรียน นักศึกษา สถานศึกษา ชุมชน หน่วยงานภาครัฐและองค์กรเอกชนที่ทำหน้าที่เกี่ยวข้อง เช่น สารวัตรนักเรียน หรือเจ้าหน้าที่ตำรวจในท้องที่ เพื่อประสานความร่วมมือในการป้องกันมิให้นักเรียนนักศึกษา มีพฤติกรรมที่ไม่เหมาะสม
- ให้สถานศึกษาให้ความรู้ด้านเพศศึกษา โดยบูรณาการให้เหมาะสมกับเพศและวัยให้ความรู้ในการระวังรักษาตนเอง การรู้จักหลีกเลี่ยงต่อสถานการณ์ที่ล่อแหลม หรือเป็นอันตรายหรือเสี่ยงต่อการเกิดความเสียหายทางเพศ รวมทั้งป้องกันตนเองให้ปลอดภัยจากการถูกล่วงละเมิดทางเพศ
- ให้สถานศึกษาวิเคราะห์แวดล้อมที่เกี่ยวข้องภายนอกโรงเรียน เพื่อพิจารณาแนวโน้มด้านโอกาส และอุปสรรคในการดำเนินการและการแก้ไขปัญหา กวดขัน สอดส่องนักเรียน นักศึกษาที่หนีการเรียน หรือใช้เวลาว่างหลังเลิกเรียนไปมั่วสุมในสถานเริงรมย์ หรือสถานที่ที่ไม่เหมาะสม ศึกษาสภาพแวดล้อมและสอดส่องดูแลพื้นที่ในบริเวณสถานศึกษาที่เสี่ยงต่อการเกิดปัญหา มีมาตรการควบคุมและรักษาความปลอดภัยและจัดให้มีจุดอับหรือล่อแหลมต่อการเกิดปัญหา มีมาตรการควบคุมและรักษาความปลอดภัยและจัดให้มีจุดอับหรือเป็นพื้นที่ล่อแหลมต่อการเกิดเหตุอันตรายหรือไม่ปลอดภัย
- ให้ครูอาจารย์ถือเป็นหน้าที่ที่จะต้องประพฤติตนเป็นแบบอย่างที่ดี หลีกเลี่ยงการใช้ความรุนแรง ปฏิบัติต่อนักเรียน นักศึกษา โดยเข้าใจถึงปัญหาความต้องการ และจิตวิทยาของเด็กและเยาวชนด้วยความมีเมตตาปรารถนาดี ความอดทน และความยุติธรรม
- ให้สถานศึกษาสำรวจและจัดทำข้อมูลกลุ่มนักเรียน นักศึกษา ที่มีพฤติกรรมเสี่ยง เช่น นักเรียน นักศึกษาที่มีพฤติกรรมเที่ยวกลางคืนดื่มเครื่องดื่มที่มีแอลกอฮอล์ ไม่มีผู้ปกครองดูแลหรือมีปัญหา ทางครอบครัว กลุ่มนักเรียน นักศึกษาที่อยู่ในสภาพเสี่ยงหรือมีสภาพชีวิตที่ล่อแหลมต่อการเกิดปัญหาการมีเพศสัมพันธ์ก่อนวัยอันควร เช่น มีบิดา มารดา แยกกันอยู่ หรือพักร่วมกับบิดามารดาที่สมรสใหม่ บิดามารดาหรือผู้ปกครอง ประกอบอาชีพที่อาจทำให้เกิดความโน้มเอียงให้เกิดความเสี่ยง หรือมีรายได้ต่ำ และข้อมูลนักเรียน นักศึกษาที่อยู่หอพักหรือเช่าที่พักอยู่ตามลำพังโดยมีมาตรการในการเฝ้าระวังและให้ความช่วยเหลือนักเรียน นักศึกษากลุ่มเหล่านี้โดยใกล้ชิด
- ให้สถานศึกษาควบคุมดูแลการจัดกิจกรรมของนักเรียน นักศึกษา ทั้งภายในและภายนอกสถานศึกษา ให้อยู่ในกรอบของความถูกต้องเหมาะสมและปลอดภัย
- ให้สถานศึกษาจัดทำระบบและกลไกในการช่วยเหลือดูแลนักเรียน นักศึกษาที่ตกอยู่ในภาวะที่ยากลำบาก หรือตกอยู่ในความเสี่ยงอย่างใกล้ชิด โดยการรู้จักนักเรียน นักศึกษาเป็นรายบุคคล คัดกรองนักเรียน เพื่อจำแนกกลุ่มเสี่ยง และกลุ่มที่มีปัญหา ส่งเสริมกิจกรรมโฮมรูมหรือประชุมชี้แจงทำความเข้าใจกับบิดามารดา หรือผู้ปกครองนักเรียนที่ประสบปัญหา ส่งเสริมกิจกรรมแก้ไข้ปัญหา และคลี่คลายปัญหาร่วมกัน
- ในกรณีที่นักเรียน นักศึกษาถูกระงับหรืออยู่ในภาวะยากลำบากจากสาเหตุจากการมีเพศสัมพันธ์ก่อนวัยอันควร ให้สถานศึกษาให้ความช่วยเหลือเบื้องต้น โดยศึกษาปัญหาหรือสาเหตุและให้คำปรึกษา ดูแลรักษาสภาพร่างกายและจิตใจ ประสานงานกับบิดา มารดาหรือ ผู้ปกครอง และจัดส่งสถานพยาบาล สถานที่พักพิง หรือสถานที่ปลอดภัยเพื่อให้การบำบัดเยียวยา โดยจัดให้มีระบบส่งต่อภายในและภายนอกสถานศึกษา
- มิให้ถือว่านักเรียน นักศึกษา ที่ประสบปัญหาจากการมีเพศสัมพันธ์ก่อนวัยอันควรเป็นผู้กระทำผิดที่ต้องลงโทษ โดยต้องไม่ผลักดันออกจากสถานศึกษา แต่ต้องถือว่าเป็นผู้ที่สถานศึกษาต้องเข้ามาให้ความช่วยเหลือ หากมีความจำเป็นต้องพักการเรียนชั่วคราว เนื่องจากผลที่เกิดขึ้น ให้สถานศึกษาประสานความร่วมมือกับหน่วยงานที่เกี่ยวข้อง เช่น ศูนย์พิทักษ์สิทธิเด็กและครอบครัวประจำจังหวัด หน่วยงานต้นสังกัด หรือสถานสงเคราะห์ เพื่อส่งนักเรียน นักศึกษาที่ประสบปัญหาเข้ารับการบำบัดรักษาและฟื้นฟูเมื่อร่างกายและจิตใจกลับคืนสู่ภาวะปกติและมีความพร้อม

## ๗. มาตรการป้องกันและแก้ไขปัญหานักเรียนก่อเหตุอันไม่เหมาะสม

- การหลบหนีการเรียน
- การเที่ยวเตร่เร่ร่อนตามที่สาธารณะสถาน
- การมั่วสุมและประพฤติตนไม่เหมาะสมกับสภาพวัย
- การเสพสารเสพติด บุหรี่ สุรา และของมีนเมา
- การก่อเหตุทะเลาะวิวาท ทำร้ายร่างกาย

โรงเรียนได้สร้างความเข้าใจและทำข้อตกลงร่วมกับผู้ปกครองนักเรียน โดยคำนึงถึงความปลอดภัยของนักเรียน และปฏิบัติตามกฎระเบียบของโรงเรียน ดังนี้

### ๗.๑ จัดตั้งคณะกรรมการฝ่ายปกครอง ระบบดูแลช่วยเหลือนักเรียน และครูที่ปรึกษา

- กำหนดคุณสมบัติและส่งเสริม พัฒนาครู ตามที่กำหนด
- แต่งตั้งโดยให้สอดคล้องกับภาระการสอนหรืออื่นๆ ตามบริบทของโรงเรียน
- กำหนดขอบข่ายการปฏิบัติงาน และตัวชี้วัดความสำเร็จในการปฏิบัติงาน
- พัฒนาเทคนิคในการสร้างสัมพันธ์ภาพ และทักษะการให้คำแนะนำและปรึกษา
- พัฒนาทักษะอื่นๆ ที่จำเป็น

### ๗.๒ มอบหมายภาระตามระบบดูแล และช่วยเหลือนักเรียน

- การรู้จักนักเรียนเป็นรายบุคคล เป็นการศึกษาข้อมูลเกี่ยวกับนักเรียนในกลุ่ม

ที่รับผิดชอบ ด้านความสามารถ ได้แก่ ความสามารถด้านการเรียน และด้านความสามารถอื่นๆ ด้านสุขภาพ ได้แก่ สุขภาพด้านร่างกาย สุขภาพด้านจิตใจ และพฤติกรรม ด้านครอบครัว ได้แก่ เศรษฐกิจ และการคุ้มครองนักเรียน รวมทั้งด้านอื่นๆ ที่มีผลต่อการพัฒนาการของนักเรียน

- การคัดกรองนักเรียน เป็นการพิจารณาข้อมูลเกี่ยวกับตัวนักเรียน เพื่อการจัดกลุ่มนักเรียนเป็นกลุ่มๆ เช่น กลุ่มปกติ และกลุ่มเสี่ยง / มีปัญหา ตามเกณฑ์การคัดกรองของโรงเรียน ซึ่งนักเรียนกลุ่มเสี่ยง / มีปัญหา จะเป็นกลุ่มซึ่งโรงเรียนต้องให้การช่วยเหลือป้องกัน หรือแก้ปัญหาตามกรณี โดยครูที่ปรึกษาต้องเก็บผลการคัดกรองนักเรียนไว้เป็นความลับ

- การส่งเสริมนักเรียน เป็นการจัดกิจกรรมสนับสนุนให้นักเรียนทุกคนที่อยู่ในความดูแลของครูที่ปรึกษา ไม่ว่าจะเป็นกลุ่มปกติ หรือ กลุ่มเสี่ยง / มีปัญหา ได้แก่ ปัญหาและพัฒนาตนเอง ให้เป็นผู้มีคุณภาพ เกิดความภาคภูมิใจในตนเอง เช่น กิจกรรมโฮมรูม กิจกรรมประชุมผู้ปกครอง เป็นต้น

- การป้องกันและช่วยเหลือนักเรียน เป็นการปฏิบัติหน้าที่ของครูที่ปรึกษา ในการดูแลเอาใจใส่อย่างใกล้ชิด หาวิธีการช่วยเหลือ ป้องกัน และแก้ไขปัญหานักเรียน เช่น การให้คำปรึกษา การจัดกิจกรรมเพื่อการป้องกันและช่วยเหลือแก้ไขปัญหานักเรียน เช่น กิจกรรมเสริมหลักสูตร กิจกรรมในห้องเรียน กิจกรรมเพื่อนช่วยเพื่อน กิจกรรมซ่อมเสริม กิจกรรมการสื่อสารกับผู้ปกครอง เป็นต้น

- การส่งต่อนักเรียน เป็นการปฏิบัติหน้าที่กรณีที่มีความยุ่งยากต่อการช่วยเหลือ หรือช่วยเหลือแล้วพฤติกรรมไม่ดีขึ้นเลย หากปล่อยไว้ความยุ่งยากของปัญหาอาจมีมากขึ้น ควรดำเนินการต่อไปยังผู้เชี่ยวชาญเฉพาะด้านต่อไป การส่งต่อนักเรียน แบ่งเป็น ๒ แบบ คือ การส่งต่อภายใน เป็นการส่งต่อโดยครูที่ปรึกษานักเรียนไปยังครูที่สามารถช่วยเหลือนักเรียนได้ เช่น ครูแนะแนว ครูพยาบาล ครูประจำวิชา หรือ ฝ่ายปกครอง เป็นต้น และการส่งต่อภายนอก เป็นการส่งต่อโดยครูแนะแนวหรือครูฝ่ายปกครอง ส่งต่อไปยังผู้เชี่ยวชาญภายนอก

### ๗.๓ อำนวยการและกระตุ้นส่งเสริมให้ครูปฏิบัติบทบาทหน้าที่ ที่กำหนดอย่างต่อเนื่องสม่ำเสมอ

๗.๔ กำกับติดตาม ประสานงาน และสร้างขวัญและกำลังใจในการปฏิบัติงานตลอดโดยคำนึงถึงระเบียบว่าด้วยการลงโทษนักเรียน กระทรวงศึกษาธิการ และบทบัญญัติของกฎหมายบ้านเมือง

## ๘. มาตรการป้องกันและแก้ไขในการป้องกันภัยในสถานที่จุดเสี่ยง จุดอันตรายต่างๆ

โรงเรียนได้สร้างความเข้าใจและข้อตกลงร่วมกับผู้ปกครองนักเรียน โดยคำนึงถึงความปลอดภัยของนักเรียน และปฏิบัติตามกฎหมายบ้านเมือง ดังนี้

- นักเรียนไม่ออกจากบ้านหลัง ๒๒.๐๐ น. เว้นแต่ผู้ปกครองไปด้วย
- นักเรียนที่อายุไม่ถึง ๒๐ ปี ห้ามเข้าสถานที่ ที่ตามกฎหมายกำหนด เช่น สถานเริงรมย์ต่างๆ

ฯลฯ

- ร่วมมือกับผู้ปกครองท้องถิ่นและเจ้าหน้าที่ตำรวจสอดส่องพฤติกรรมของนักเรียนอย่างต่อเนื่อง
- ติดตั้งระบบกล้องวงจรปิดสอดส่องพฤติกรรมของนักเรียน ป้องกันปัญหาอาชญากรรมที่อาจจะเกิดขึ้น

ในโรงเรียนและรอบๆ รั้วโรงเรียน

## ๙. มาตรการป้องกันและแก้ไขภัยพิบัติ

**ภัยพิบัติ** หมายถึง สิ่งที่เกิดจากการกระทำของมนุษย์ที่เข้าไปคุกคามโดยการทำลายป่าไม้หรือแหล่งทรัพยากรธรรมชาติที่สำคัญ ทำให้ธรรมชาติเสียสมดุลจนเกิดภัยพิบัติต่างๆ ภัยธรรมชาติมีมากมาย เช่น

วาทภัย คือ ภัยที่เกิดจากพายุ พายุมีหลายรูปแบบ คือ พายุแถบเส้นที่มีแหล่งกำเนิดใน

มหาสมุทร พายุหมุนที่มีแหล่งกำเนิดบนบก พายุฟ้าคะนอง

อุทกภัย คือ ภัยที่เกิดขึ้นเนื่องจากมีน้ำเป็นสาเหตุ อาจจะเป็นน้ำท่วม น้ำป่า หรืออื่นๆ

แผ่นดินไหว เป็นปรากฏการณ์การสั่นสะเทือนหรือเขย่าของพื้นผิวโลก เพื่อปรับตัวให้อยู่ในสภาวะ

สมดุล ซึ่งแผ่นดินไหวสามารถก่อให้เกิดความเสียหายและภัยพิบัติต่อบ้านเมือง ที่อยู่อาศัย สิ่งมีชีวิต ส่วนสาเหตุของการเกิดแผ่นดินไหวนั้นส่วนใหญ่เกิดจากธรรมชาติ โดยแผ่นดินไหวบางลักษณะสามารถเกิดจากการกระทำของมนุษย์ได้ แต่มีความรุนแรงน้อยกว่าที่เกิดขึ้นเองจากธรรมชาติ

**อัคคีภัย** ภัยอันตรายอันเกิดจากไฟที่ขาดการควบคุมดูแล ทำให้เกิดการติดต่อลุกลามไปตามบริเวณที่มีเชื้อเพลิงเกิดการลุกไหม้ต่อเนื่อง สภาวะของไฟจะรุนแรงมากขึ้นถ้าการลุกไหม้ที่มีเชื้อเพลิงหนุนเนื่อง

**ทุพภิกขภัย** คือ ภัยที่เกิดจากข้าวยากหมากแพงหรือขาดแคลนอาหาร

**ภูเขาไฟระเบิด** เป็นภัยพิบัติทางธรรมชาติที่ร้ายแรงอย่างหนึ่ง การระเบิดของภูเขาไฟนั้นแสดงให้เห็นว่าใต้ผิวโลกของเราลงไประดับหนึ่ง มีความร้อนสะสมอยู่มากโดยเฉพาะที่เรียกว่า "จุดร้อน" ณ บริเวณนี้มีหินหลอมละลายเรียกว่า แมกมา และเมื่อมันถูกพ่นขึ้นมาตามรอยแตกหรือปล่องภูเขาไฟ เราเรียกว่า ลาวา

**คลื่นใต้น้ำ** คลื่นในมหาสมุทรที่มีช่วงคลื่นยาว สม่่าเสมอและยอดเรียบเคลื่อนตัวมาจากแหล่งกำเนิดที่อยู่ไกลมาก

**ดินถล่ม และ โคลนถล่ม** การเคลื่อนตัวของมวลหิน ดินและทรายลงมาตามความลาดชันภายใต้แรงดึงดูดของโลกเป็นหลัก โดยอาจอาศัยตัวกลางระหว่างการพัดพา

## วิธีป้องกันภัย

### วิธีป้องกันวาทภัย

- ติดตามสภาวะอากาศ ฟังคำเตือนจากกรมอุตุนิยมวิทยาสม่ำเสมอ
- สอบถาม แจ้งสภาวะอากาศร้ายแก่กรมอุตุนิยมวิทยา
- ซ่อมแซม อาคารให้แข็งแรง เตรียมป้องกันภัยให้สัตว์เลี้ยงและพืชผลการเกษตร
- ฝึกซ้อมการป้องกันภัยพิบัติ เตรียมพร้อมรับมือ และวางแผนอพยพหากจำเป็น
- เตรียมเครื่องอุปโภค บริโภค ไฟฉาย แบตเตอรี่ วิทยุกระเป่าหิ้วติดตามข่าวสาร
- เตรียมพร้อมอพยพเมื่อได้รับแจ้งให้อพยพ

### วิธีป้องกันภัยจากอุทกภัย

- ควรติดตามฟังข่าวอากาศของกรมอุตุนิยมวิทยาสม่ำเสมอ เมื่อใดที่กรมอุตุนิยมวิทยาเตือนให้อพยพ ทั้งคนและสัตว์เลี้ยงควรรีบอพยพไปอยู่ในที่สูง อาคารที่มั่นคงแข็งแรง
- ถ้าอยู่ที่ราบให้ระมัดระวังน้ำป่าหลาก จากภูเขาที่ราบสูงลงมา กระแสน้ำจะรวดเร็วมาก ควรสังเกตเมื่อมีฝนตกหนักติดต่อกันบนภูเขาหลาย ๆ วัน ให้เตรียมตัวอพยพขนของไว้ที่สูง
- ถ้าอยู่ริมน้ำให้เอาเรือหลบเข้าฝั่งไว้ในที่จะใช้งานได้ เมื่อเกิดน้ำท่วม เพื่อการคมนาคม ควรมีการวางแผนอพยพว่าจะไปอยู่ที่ใด พบกันที่ไหน อย่างไร
- กระแสน้ำหลากจะทำลายวัสดุก่อสร้าง เส้นทางคมนาคม ต้นไม้ และพืชไร่ ต้องระวังกระแสน้ำพัดพาไป อย่าขับรถยนต์ฝ่าลงไปใ้กระแสน้ำหลาก แม้นบนถนนก็ตาม อย่าลงเล่นน้ำ อาจประสบอุบัติเหตุอื่น ๆ อีกได้
- หลังจากน้ำท่วม จะเกิดโรคระบาดในระบบทางเดินอาหารทั้งคนและสัตว์ ให้ระวังน้ำบริโภค โดยต้มให้เดือดเสียก่อน

### วิธีป้องกันภัยจากแผ่นดินไหว

#### ๑. ก่อนเกิดแผ่นดินไหว

- เตรียมเครื่องอุปโภคบริโภคที่จำเป็น เช่น ถ่านไฟฉาย ไฟฉาย อุปกรณ์ดับเพลิง น้ำดื่ม น้ำใช้ อาหารแห้ง วัสดุในกรณีไฟฟ้าดับหรือกรณีฉุกเฉินอื่น ๆ
- จัดหาเครื่องรับวิทยุ ที่ใช้ถ่านไฟฉายหรือแบตเตอรี่ สำหรับเปิดฟังข่าวสารคำเตือน คำแนะนำและสถานการณ์ต่าง ๆ
- เตรียมอุปกรณ์นิรภัย สำหรับการช่วยชีวิต
- เตรียมยารักษาโรค และเวชภัณฑ์ให้พร้อมที่จะใช้ในการปฐมพยาบาลเบื้องต้น
- จัดให้มีการศึกษาถึงการปฐมพยาบาล เพื่อเป็นการเตรียมพร้อมที่จะช่วยเหลือผู้ที่ได้รับบาดเจ็บ หรืออันตรายให้พ้นขีดอันตรายก่อนที่จะถึงมือแพทย์
- จำตำแหน่งของวาล์ว เปิด-ปิดน้ำ ตำแหน่งของสะพานไฟฟ้า เพื่อตัดตอนการส่งน้ำ และไฟฟ้า
- ยึดเครื่องเรือน เครื่องใช้ไม้สอย ภายในบ้าน ที่ทำงาน และในสถานศึกษาให้ความมั่นคงแน่นหนา ไม่โยกเยกโคลงเคลงไปทำความเสียหายแก่ชีวิตและทรัพย์สิน
- ไม่ควรวางสิ่งของที่มีน้ำหนักมาก ๆ ไว้ในที่สูง เพราะอาจร่วงหล่นมาทำความเสียหายหรือเป็นอันตรายได้
- เตรียมการอพยพเคลื่อนย้าย หากถึงเวลาที่จะต้องอพยพ
- วางแผนป้องกันภัยสำหรับครอบครัว ที่ทำงาน และสถานที่ศึกษา มีการชี้แจงบทบาทที่สมาชิกแต่ละบุคคลจะต้องปฏิบัติ มีการฝึกซ้อมแผนที่จัดทำไว้ เพื่อเพิ่มลักษณะและความคล่องตัวในการปฏิบัติเมื่อเกิดเหตุการณ์ฉุกเฉิน

#### ๒. ขณะเกิดแผ่นดินไหว

- ตั้งสติ อยู่ในที่ที่แข็งแรงปลอดภัย ห่างจากประตู หน้าต่าง สายไฟฟ้า เป็นต้น
- ปฏิบัติตามคำแนะนำ ข้อควรปฏิบัติของทางราชการอย่างเคร่งครัด ไม่ตื่นตระหนกจนเกินไป
- ไม่ควรทำให้เกิดประกายไฟ เพราะหากมีการรั่วซึมของแก๊สหรือวัตถุไวไฟ อาจเกิดภัยพิบัติจากไฟไหม้ ไฟลวก ช้ำช้อนกับแผ่นดินไหวเพิ่มขึ้นอีก
- เปิดวิทยุรับฟังสถานการณ์ คำแนะนำคำเตือนต่าง ๆ จากทางราชการอย่างต่อเนื่อง
- ไม่ควรใช้ลิฟต์ เพราะหากไฟฟ้าดับอาจมีอันตรายจากการติดอยู่ภายในลิฟต์
- มุดเข้าไปนอนใต้เตียงหรือตั่ง อย่ายู่ใต้คานหรือที่มีน้ำหนักมาก

- อยู่ใต้โต๊ะที่แข็งแรง เพื่อป้องกันอันตรายจากสิ่งปรักหักพังร่วงหล่นลงมา
- อยู่ห่างจากสิ่งที่ไม่มั่นคงแข็งแรง
- ให้ออกจากอาคารเมื่อมีการสั่งการจากผู้ที่ควบคุมแผนป้องกันภัย หรือผู้ที่รับผิดชอบในเรื่องนี้
- หากอยู่ในรถ ให้หยุดรถจนกว่าแผ่นดินจะหยุดไหวหรือสั่นสะเทือนหลังเกิดแผ่นดินไหว
- ตรวจสอบเช็คการบาดเจ็บ และการทำการปฐมพยาบาลผู้ที่ได้รับบาดเจ็บ แล้วรีบนำส่งโรงพยาบาลโดยด่วน เพื่อให้แพทย์ได้ทำการรักษาต่อไป
- ตรวจสอบเช็คระบบน้ำ ไฟฟ้า หากมีการรั่วซึมหรือชำรุดเสียหาย ให้ปิดวาล์ว เพื่อป้องกันน้ำท่วมเอ่อ ยกสะพานไฟฟ้า เพื่อป้องกันไฟฟ้ารั่ว ไฟฟ้าดูด หรือไฟฟ้าช็อต
- ตรวจสอบเช็คระบบแก๊ส โดยวิธีการดมกลิ่นเท่านั้น หากพบว่ามีการรั่วซึมของแก๊ส (มีกลิ่น) ให้เปิดประตูหน้าต่าง แล้วออกจากอาคาร แจ้งเจ้าหน้าที่ป้องกันภัยฝ่ายพลเรือนผู้ที่รับผิดชอบได้ทราบในโอกาสต่อไป
- เปิดฟังข่าวสารและปฏิบัติตามคำแนะนำ จากทางราชการโดยตลอด
- ไม่ใช่โทรศัพท์โดยไม่จำเป็น
- อย่ากดน้ำล้างส้วม จนกว่าจะมีการตรวจสอบเช็คระบบท่อเป็นที่เรียบร้อยแล้ว เพราะอาจเกิดการแตกหักของท่อในส้วม ทำให้ น้ำท่วมเอ่อหรือส่งกลิ่นที่ไม่พึงประสงค์
- ออกจากอาคารที่ชำรุดโดยด่วน เพราะอาจเกิดการพังทลายลงมา
- สวมรองเท้ายางเพื่อป้องกันสิ่งปรักหักพัง เศษแก้ว เศษกระเบื้อง
- รวมพล ณ ที่หมายที่ได้ตกลงนัดหมายกันไว้ และตรวจนับจำนวนสมาชิกว่าอยู่ครบหรือไม่
- ร่วมมือกับเจ้าหน้าที่ในการเข้าไปปฏิบัติงานในบริเวณที่ได้รับความเสียหาย และผู้ไม่มีหน้าที่ หรือไม่เกี่ยวข้อง ไม่ควรเข้าไปในบริเวณนั้น ๆ หากไม่ได้รับการอนุญาต
- อย่าออกจากชายฝั่ง เพราะอาจเกิดคลื่นใต้น้ำซัดฝั่งได้ แม้ว่าการสั่นสะเทือนของแผ่นดินจะสิ้นสุดลงแล้วก็ตาม

### วิธีป้องกันภัยจากอัคคีภัย

- การจัดระเบียบเรียบร้อยดี หมายถึง การป้องกันการติดต่อกุหลาม โดยจัดระเบียบในการเก็บรักษา สารสมบัติที่น้ำจะเกิดอัคคีภัยได้ง่ายให้ถูกต้องตามลักษณะการเก็บรักษา สารสมบัตินั้น ๆ ทั้งภายในและภายนอกอาคารให้เรียบร้อย โดยไม่สะสมเชื้อเพลิงไว้เกินปริมาณที่กำหนด เพราะเมื่อเกิดเพลิงไหม้ย่อมทำให้เกิดการติดต่อกุหลามขึ้นได้
- การตรวจตราซ่อมบำรุงดี หมายถึง การกำจัดสาเหตุในการกระจายตัวของเชื้อเพลิงและความร้อน เช่น การตรวจตราการไหลรั่วของเชื้อเพลิงต่าง ๆ พร้อมทั้งการควบคุมดูแลมิให้เกิดการกระจายตัวของความร้อนของเครื่องทำความร้อน
- การมีระเบียบวินัยดี หมายถึง การปฏิบัติตามกฎหมายและระเบียบข้อบังคับที่เกี่ยวกับการป้องกันอัคคีภัย เช่น สถานที่ใดที่ให้มีไว้ซึ่งเครื่องดับเพลิง
- ความร่วมมือที่ดี หมายถึง การศึกษาหาความรู้ความเข้าใจในการป้องกันและระงับอัคคีภัย โดยการฝึกการใช้อุปกรณ์เครื่องมือเครื่องใช้ในการดับเพลิง ตลอดจนการฝึกซ้อมในการปฏิบัติตามแผนฉุกเฉินเมื่อเกิดเพลิงไหม้

### วิธีป้องกันภัยจากภูเขาไฟระเบิด

- สวมเสื้อคลุม กางเกงขายาว ถุงมือเพื่อป้องกันเถ้าภูเขาไฟและความร้อนจากการระเบิด
- ใส่หน้ากากอนามัย แว่นตาทุกชนิดเพื่อป้องกันเถ้าภูเขาไฟ
- เตรียมเสบียง ยารักษาโรค เครื่องใช้ที่จำเป็นรวมทั้งเครื่องมือสื่อสารเช่นโทรศัพท์ วิทยุFM,AM

มาตรการป้องกันและแก้ไขความปลอดภัยโรงเรียนน้ำตติวิทยาฯ ฉบับที่ พุทธศักราช ๒๕๖๑

- ติดตามข่าวสารจากทางราชการอย่างเคร่งครัดและเมื่อทางการสั่งอพยพให้อพยพออกจากพื้นที่ทันที อาจไปรวมตัวกันที่สถานที่หลบภัยทันที
- ไม่ควรหลบอยู่ในอาคารสิ่งก่อสร้างเพราะอาจถล่มลงมาจากแผ่นดินไหวหรือเก้าอี้เขาไฟ

**แผนรับมือกับภัยพิบัติล่วงหน้า ต้องซักซ้อมความเข้าใจ ตรวจสอบระบบการเตือนภัย และการเตรียมพร้อมเพื่อรองรับภัยพิบัติอย่างสม่ำเสมอ**

๑. ทุกคนต้องมีความรู้ในพื้นที่อยู่อาศัยของตนเองนั้น มีความเสี่ยงต่อการเกิดภัยพิบัติ ชนิดใด เช่น น้ำท่วม แผ่นดินไหว เป็นต้น และจะต้องรู้ว่าจะป้องกันอย่างไร หรือจะช่วยเหลือตนเองและผู้อื่นอย่างไรเมื่อเกิดภัยพิบัติ
๒. ควรมีการทำแผนความเสี่ยงและเตรียมพร้อมรับมือต่อภัยพิบัติ ทุกคนต้องมีส่วนร่วมให้มากที่สุดในการจัดทำ ต้องมีการทำแผนที่จุดเสี่ยง และจุดปลอดภัยให้ชัดเจน แผนต้องคำนึงถึงกลุ่มเปราะบาง ได้แก่ กลุ่มเด็ก ผู้หญิง ผู้พิการ และผู้สูงอายุ และต้องมีการเผยแพร่แผนนี้ให้รับทราบทั่วกัน
๓. ต้องสร้างระบบเตือนภัย โดยใช้สัญญาณต่างๆ รวมทั้งสร้างระบบการกักภัย และเตรียมอุปกรณ์แบบต่างๆ ที่จำเป็นในการกักภัย นอกจากนี้ อาสาสมัครกักภัย กู้ชีพจะต้องได้รับการฝึกฝนเพิ่มพูนความรู้อยู่เสมอ
๔. จะต้องวางแผนร่วมกับเจ้าหน้าที่ด้านรักษาพยาบาลและสาธารณสุขในพื้นที่ เพื่อมั่นใจว่า เจ้าหน้าที่รู้และเข้าใจ แผน และมีความพร้อมในการรับภัยพิบัติตลอดเวลา รวมทั้งเมื่อเกิดภัยพิบัติแล้ว ยังคงสามารถให้บริการทางการแพทย์และสาธารณสุขได้อย่างต่อเนื่อง
๕. โรงเรียน ควรตั้งอยู่ในสถานที่ที่ปลอดภัยจากภัยพิบัติมากที่สุด มีการวางแผนและซักซ้อมตามแผนอย่างสม่ำเสมอ มีการฝึกอบรมนักเรียน ครู และเจ้าหน้าที่ต่างๆ มีระบบเตือนภัย และประเมินขีดความสามารถในการกักภัยเบื้องต้นของตนเอง
๖. ต้องมีส่วนร่วมในการบริหารจัดการศูนย์อพยพชุมชน (ถ้ามีในพื้นที่) มีการแบ่งหน้าที่และทดแทนกันได้ มีการวางแผน บทบาท หน้าที่ของแต่ละคนหรือกลุ่ม
๗. ต้องได้รับทราบถึงแผนป้องกันภัยชุมชน (ถ้ามีในพื้นที่) ได้รับการอบรมและฝึกซ้อมแผน รู้ความหมายของสัญญาณเตือนภัยแบบต่างๆ ของระบบเตือนภัยชุมชน และวางแผนเตรียมพร้อมโดยทุกคนมีส่วนร่วม
๘. ต้องรู้ที่ตั้งของสถานที่ต่างๆ ในชุมชน ในกรณีอพยพ (ถ้ามีในพื้นที่) ซึ่งจะเป็นประโยชน์ในกรณีที่มีการพลัดพราก หรือเจ็บป่วย

**การบริหารด้านฉุกเฉินการปฏิบัติงานในสถานศึกษา**  
**โรงเรียนน้ำตติวิทยาฯ อำเภอป่าซาง จังหวัดลำพูน**

ในเอกสารนี้จะเป็นแนวทางปฏิบัติในการจัดทำรายละเอียดการเตรียมความพร้อมของแผนการณ์ต่าง ๆ เช่น เพลิงไหม้ น้ำท่วม แผ่นดินไหว เคมีหกรั่วไหล แก๊สรั่ว การชุลอวางระเบิด การวางเพลิง การบุกรุกด้วยคนร้ายที่มีอาวุธและเด็กหาย ประกอบด้วย แนวทางปฏิบัติและการบริหารเหตุการณ์ฉุกเฉิน

**๑. เหตุฉุกเฉิน** คือเหตุการณ์ใหญ่ ๆ ที่เกิดขึ้นมีผลให้ นักเรียน โรงเรียน เจ้าหน้าที่หรือเหตุการณ์ต่าง ๆ นั้น รวมทั้งสิ่งทีอาจจะเกิดทางธรรมชาติ หรือมนุษย์เป็นคนทำให้เกิดอุบัติเหตุ ผลโดยรวมคือทำความเสียหาย บาดเจ็บล้มตาย หรือทำให้การปฏิบัติงานเสียหายหรือต้องหยุดขาดการต่อเนื่องของกิจการ

ฉะนั้นสถานศึกษาจึงจำเป็นต้องมีการวางแผนและฝึกอบรมครูและนักเรียน เจ้าหน้าที่ในการที่จะสามารถตอบโต้ เหตุฉุกเฉินต่าง ๆ ทีอาจเกิดขึ้น

เหตุฉุกเฉินส่วนบุคคล Personal Emergency	เหตุฉุกเฉินทางกายภาพ Physical Emergency
<ul style="list-style-type: none"> <li>- การคุกคามอย่างรุนแรง</li> <li>- การบุกรุกโดยคนร้ายที่มีอาวุธ</li> <li>- การชุลอวางระเบิด</li> <li>- การบาดเจ็บสาหัสหรือตาย</li> <li>- การบุกรุก</li> <li>- เหตุฉุกเฉินทางการแพทย์</li> <li>- เด็กหาย</li> </ul>	<ul style="list-style-type: none"> <li>- สารเคมีหก รั่วไหล แผ่นดินไหว เพลิงไหม้</li> <li>- น้ำท่วม แก๊สรั่ว ไฟฟ้าดับ พายุฝนฟ้าคะนอง</li> </ul>

หมายเหตุ : การทดสอบแผน แก้ไขแผน ควรทำทุก ๆ ๖ เดือนตามความเหมาะสม

**๒. หน้าที่และความรับผิดชอบ**

**ผู้บริหาร ผู้อำนวยการ สถานศึกษา**

- จัดให้มีการทำแผนฉุกเฉินโดยมีขั้นตอนที่สามารถครอบคลุม แก่ไขสถานการณ์ ให้ความคุ้มครอง ในความปลอดภัยของนักเรียนและเจ้าหน้าที่
- ทำการปรับปรุงแก้ไขแผนตอบโต้สถานการณ์ฉุกเฉินเป็นประจำทุกปี
- มั่นใจว่ามีการทดสอบแผนสม่ำเสมอ
- ให้ดำเนินการติดต่อ ประสานงานกับหน่วยงานสนับสนุนอื่น ๆ อย่างสม่ำเสมอ

**ครูอาจารย์**

- เข้าร่วมในการฝึก อบรม ดำเนินการแก้ไขแผน ให้ทันสมัยอยู่เสมอ
- เป็นผู้นำ ขณะเกิดเหตุฉุกเฉิน
- แนะนำแนวทาง นโยบายแก้ไขปรับปรุงให้กับผู้บริหารสถานศึกษา
- แต่งตั้งผู้อำนวยการฉุกเฉินหากจำเป็น
- สนับสนุน แนะนำแนวทางในการพัฒนาแผนตอบโต้เหตุฉุกเฉินและการฝึกอบรม
- พัฒนา ประสานงานการเตรียมการฝึกอบรมให้กับเจ้าหน้าที่ต่าง ๆ
- ให้ความร่วมมือในการเตรียมแผนฉุกเฉิน
- จัดให้มีการฝึกแผนฉุกเฉิน ทบทวนแก้ไขแผน
- จัดให้มีที่เก็บอุปกรณ์ฉุกเฉิน และอุปกรณ์อื่น ๆ ทีจำเป็นในการปฏิบัติการฉุกเฉิน
- ให้ความร่วมมือประสานงานกับเจ้าหน้าที่ภาครัฐอื่น ๆ

มาตรการป้องกันและแก้ไขความปลอดภัยโรงเรียนน้ำตติวิทยาฯ ฉบับที่ พุทธศักราช ๒๕๖๑

### เจ้าหน้าที่อื่น ๆ

- สนับสนุนในการพัฒนาแผนตอบโต้เหตุฉุกเฉิน
- เข้าร่วมในการฝึกอบรมความพร้อมในการตอบโต้เหตุฉุกเฉิน
- เป็นผู้นำนักเรียนขณะเกิดเหตุฉุกเฉิน
- อบรมเด็กนักเรียน นักศึกษา ในการป้องกันดูแลตนเองและเพื่อน ๆ และเกิดเหตุและหลังเกิดเหตุฉุกเฉินหรือ เหตุภัยพิบัติต่าง ๆ
- เข้าร่วมในการฝึกแผนฉุกเฉิน
- เข้าร่วมฝึกอบรมในการปฐมพยาบาล
- จัดให้มีการดูแลบำรุงรักษาอุปกรณ์เครื่องมือ อุปกรณ์เปิดปิด น้ำ ไฟ โทรศัพท์ต่าง ๆ ให้อยู่ในสภาพใช้งานได้
- จัดให้มีการตรวจสอบความปลอดภัยของสถานศึกษา และรายงาน แนะนำแนวทางแก้ไข
- สนับสนุนช่วยเหลือครู อาจารย์และนักเรียน นักศึกษา เช่น การตามหาเด็กหาย

### ๓. โรงเรียนนำดีวิทยาคม ได้ดำเนินการป้องกันเหตุฉุกเฉิน ตามหลัก ๔ R คือ

#### ๔ “R” สำหรับดำเนินการเริ่มแผนฉุกเฉิน

ลด Reduction จัดให้มีการป้องกันเตรียมการ

พร้อม Readiness จัดให้มีการฝึกความพร้อม

ตอบโต้ Response ให้อุบัติการณ์การตอบโต้เหตุฉุกเฉินต่าง ๆ

ฟื้นฟู Recovery ตรวจสอบทำตามแผน ที่วางไว้หลังจากเกิดเหตุการณ์ทำให้ทุกคนมีส่วนร่วม จะ

เป็นการทำให้แผนฉุกเฉินและแผนตอบโต้เหตุฉุกเฉิน สามารถปฏิบัติได้จริง

**๔. การเตรียมความพร้อม Readiness** โรงเรียนให้ดำเนินการ รับฟัง ให้คำแนะนำ ปรีกษาในการจัดทำแผนตอบโต้สถานการณ์ฉุกเฉิน โดยให้ทุกคนได้ทำความเข้าใจกับปัญหาและเหตุการณ์ต่างๆที่อาจเกิดขึ้นในการที่จะหามาตรการป้องกัน และลดความสูญเสีย ให้น้อยที่สุดแก่ชีวิตและทรัพย์สิน แผนที่จะทำนี้เพื่อให้ทุกคนปลอดภัยหากเกิดเหตุขึ้น

ถึงแม้ว่าในแต่ละสถานศึกษาจะมีแบบแผนที่อาจจะแตกต่างกันในด้านของสภาพแวดล้อมใดๆ ก็ตาม แต่หัวข้อหลัก ในแผนฉุกเฉินนั้นจะต้องมีหัวข้อสำคัญที่ประกอบด้วย

- ตารางรายชื่อ เบอร์โทรศัพท์ ของเจ้าหน้าที่ครูอาจารย์ที่มีหน้าที่เมื่อเกิดเหตุฉุกเฉิน
- แผนภูมิของสถานศึกษา
- รายละเอียดขั้นตอนการช่วยเหลือ ให้กับเจ้าหน้าที่ เด็ก ผู้มาติดต่อ ผู้ที่มีสุขภาพไม่แข็งแรง
- ตารางการปฐมพยาบาล
- ข้อมูล การปฏิบัติของผู้มาติดต่อ
- ขั้นตอนการอพยพหนีไฟ รวมทั้งหน้าที่ของผู้นำการปฏิบัติการการแก้ไขเหตุการณ์

#### การปฐมพยาบาล สถานศึกษาต้องจัดให้มี

- การฝึกอบรม เจ้าหน้าที่ ครูอาจารย์ ให้สามารถทำการปฐมพยาบาล และมีจำนวนสัดส่วนที่พอดีกับนักเรียนนักศึกษา
- มีการทบทวนการอบรมปฐมพยาบาลทุกปี
- แจ้งให้ทุกคนรับทราบว่า ใครคือผู้ที่รับผิดชอบในการปฐมพยาบาลของสถานศึกษา
- จัดให้มีห้องพยาบาล หนึ่งห้องต่อนักเรียนหนึ่งร้อยคน
- จัดให้มี อุปกรณ์ เวชภัณฑ์ เพียงพอ ต่อจำนวนคน และมีครอบคลุมในทุกๆ อาคาร พื้นที่ เช่น โรงฝึกงาน สระว่ายน้ำ ห้องปฏิบัติการ



- จัดให้มีชุดปฐมพยาบาล ในกรณีไปศึกษานอกโรงเรียน

#### การฝึกอพยพฉุกเฉินหนีภัย

การฝึกซ้อมมีความสำคัญมาก เพราะว่าจะเป็นการทำให้มั่นใจว่าครูอาจารย์มีความรู้ความเข้าใจ สามารถที่จะปฏิบัติตนเมื่อเกิดเหตุได้ และยังเป็นการทดสอบแผนฉุกเฉินที่ได้ทำไว้ว่า สามารถทำได้ สมจริงอย่างที่ต้องการหรือไม่ การฝึกซ้อมสามารถร่วมทำกับเจ้าหน้าที่ดับเพลิงกู้ภัยของเทศบาล ของพื้นที่รับผิดชอบสถานศึกษานั้นๆ

#### เจ้าหน้าที่ดูแล (CARETAKER)

จะต้องมีเจ้าหน้าที่ ครูอาจารย์ รับผิดชอบดูแล ช่วยเหลือผู้คนที่ประจำอยู่ในแต่ละสถานที่ เพื่อเป็นการปิดไฟฟ้า น้ำ แก๊ส แล้วแต่กรณี ถ้าหากมีลิฟท์ขึ้นลงภายในตึก จะต้องมีการสั่งห้ามใช้เด็ดขาด และจะต้องแน่ใจว่าไม่มีบุคคลใดติดอยู่ภายในอาคารนั้น

ข้อมูลฉุกเฉินและการฝึกอบรม เจ้าหน้าที่ ครูอาจารย์ นักเรียน หรือทุกคนเมื่อเข้ามาทำการติดต่อจะต้องทราบถึงข้อมูล แนวทางปฏิบัติ ในกรณีที่เกิดเหตุฉุกเฉิน ซึ่งอาจจะประกอบด้วย

- ป้ายแผนภูมิ ที่ตั้ง บอกเส้นทางการอพยพหนีภัยของทุกพื้นที่ จุดนัดหมาย ทางออกฉุกเฉิน ทางหนีไฟ เป็นต้น
- ป้ายแสดงอุปกรณ์ดับเพลิง ชุดปฐมพยาบาล
- ข้อมูลฉุกเฉินต่างๆ สมุดคู่มือในการแก้ปัญหา การทดสอบ การฝึกอบรม
- แผนข้อมูล ฉุกเฉินต่างๆ สำหรับผู้มาติดต่อ
- ขั้นตอนการปฐมพยาบาล ของเหตุบาดเจ็บต่างๆ

การฝึกอบรม จะต้องทำการฝึกอบรม มีข้อมูลประวัติการฝึกอบรม ในเรื่องของการปฏิบัติเมื่อเกิดเหตุ ให้กับเจ้าหน้าที่ ครูอาจารย์ทุกคน เช่น

- ลูกจ้าง เจ้าหน้าที่ ผู้รับเหมารายใหม่
- นักเรียนนักศึกษา ผู้มาติดต่อ
- ในกรณีที่มีการเปลี่ยนแปลงข้อมูล รายละเอียดใหม่
- ทบทวนการฝึกอบรมประจำปี

๕. การตอบโต้เหตุการณ์ฉุกเฉิน สถานศึกษาจะต้องจัดให้มีการจัดทำแผนฉุกเฉิน ในการบริหารเหตุการณ์ร้ายต่างๆ ที่อาจจะเกิดขึ้น

๖. การฟื้นฟูกลับสู่สภาพเดิม คณะอำนวยการบริหารสถานศึกษา จะต้องจัดให้มีการประชุมปรึกษา หรือหาข้อสรุป ข้อแก้ไข ข้อชี้แนะ หากว่าแผนที่ตั้งขึ้นไม่สามารถที่จะแก้ไขได้หลังจากการฝึกซ้อม ก็สามารถแก้ไขได้ เพื่อทดสอบในการฝึกครั้งต่อไป รวมทั้งการแก้ไขเหตุที่อาจจะเกิดขึ้นในอนาคต

ตารางการตรวจสอบความพร้อมในการบริหารจัดการเหตุฉุกเฉิน

สถานศึกษาของท่านมีสิ่งต่อไปนี้หรือไม่

	มี	ไม่มี
๑. รายนามของเจ้าหน้าที่ที่ตอบโต้เหตุฉุกเฉิน	<input type="checkbox"/>	<input type="checkbox"/>
๒. รายชื่อของเจ้าหน้าที่ นักเรียน นักศึกษา ทั้งหมด	<input type="checkbox"/>	<input type="checkbox"/>
๓. ตารางการฝึกอบรม เจ้าหน้าที่และผู้ตอบโต้เหตุฉุกเฉิน	<input type="checkbox"/>	<input type="checkbox"/>
๔. รายงานการทดสอบการซ้อมแผนฉุกเฉิน ความถี่ในการทดสอบ	<input type="checkbox"/>	<input type="checkbox"/>
๕. รายงานการตรวจสอบอุปกรณ์ดับเพลิงและเกิดเหตุฉุกเฉิน	<input type="checkbox"/>	<input type="checkbox"/>
๖. รายนามชื่อโทรศัพท์ของเจ้าหน้าที่รัฐที่เกี่ยวข้องหากเกิดเหตุ	<input type="checkbox"/>	<input type="checkbox"/>
๗. แผนภูมิ แผนที่ของสถานศึกษา สถานีตำรวจ	<input type="checkbox"/>	<input type="checkbox"/>
๘. แผนรองรับในการช่วยเหลือผู้ที่พิการทางร่างกาย	<input type="checkbox"/>	<input type="checkbox"/>
๙. ห้องปฐมพยาบาลหากว่ามีจำนวนนักเรียน นักศึกษา เจ้าหน้าที่กว่า ๑00 คน	<input type="checkbox"/>	<input type="checkbox"/>
๑0. อย่างน้อยต้องมีเจ้าหน้าที่ผ่านการฝึกอบรม การปฐมพยาบาล หากมีนักเรียน เจ้าหน้าที่มากกว่า ๕๐ คน	<input type="checkbox"/>	<input type="checkbox"/>
๑๑. สถานที่สำหรับปฐมพยาบาล และเวชภัณฑ์	<input type="checkbox"/>	<input type="checkbox"/>
๑๒. ป้ายบอกสัญญาณฉุกเฉิน – ความปลอดภัยทั่วบริเวณ	<input type="checkbox"/>	<input type="checkbox"/>
๑๓. รายละเอียดการตอบโต้สถานการณ์ฉุกเฉินในแต่ละกรณี	<input type="checkbox"/>	<input type="checkbox"/>
๑๔. มีหลักฐานยืนยันว่าได้มีการอบรม ประชุมให้กับเจ้าหน้าที่ ครูอาจารย์ ที่เกี่ยวข้องทุกคน	<input type="checkbox"/>	<input type="checkbox"/>

### การจัดกับแผนภูมิและแผนผังพื้นที่

ในแผนฉุกเฉินจะต้องมีแผนภูมิของอาคารสถานที่ทั้งหมดของสถานศึกษา ซึ่งต้องมีรายละเอียดประกอบด้วยรายการต่างๆ ดังนี้

- อาคารเรียน
- จุดรวมพล ของแต่ละเขต
- จุดตำแหน่งของสัญญาณฉุกเฉิน
- เครื่องมืออุปกรณ์ดับเพลิงชนิดต่าง ๆ
- ทางหนีไฟ
- ที่เก็บเวชภัณฑ์
- โทรศัพท์ และเลขหมายโทรศัพท์ฉุกเฉิน
- รายชื่อ จำนวนของเจ้าหน้าที่ตอบโต้เหตุ

หากว่าจำเป็นแผนภูมิอาจจำเป็นต้องชี้แจงรายละเอียด

- ชื่อถนนที่ตั้ง
- ประตูทางเข้าออก บันได
- ทางลง
- แผงควบคุมไฟฟ้า
- ห้องซักอบรีด โรงทำอาหาร
- ที่เก็บแก๊ส น้ำมัน



**การประชุมพยาบาล**

ตำแหน่งของห้องประชุมพยาบาลและอุปกรณ์

อุปกรณ์จุดที่ ๑ ห้องพยาบาล/ อาคารเทวัญพิทักษ์ \_\_\_\_\_

อุปกรณ์จุดที่ ๒ \_\_\_\_\_

อุปกรณ์จุดที่ ๓ \_\_\_\_\_

อุปกรณ์จุดที่ ๔ \_\_\_\_\_

รายชื่อเจ้าหน้าที่ครู อาจารย์ ผู้ผ่านการอบรมการประชุมพยาบาล

ชื่อ	ตำแหน่ง	ห้อง/อาคารสถานที่
นายสมคิด ไพโรบูรณ์	ครู อันดับ คศ.๓	ห้องพยาบาล/ อาคารเทวัญพิทักษ์
ว่าที่ ร.ต.รชฎ หมอศาสตร์	ครู อันดับ คศ.๑	ห้องพยาบาล/ อาคารเทวัญพิทักษ์
นางสุทธิชา ไพโรบูรณ์	ครู อันดับ คศ.๓	ห้องพยาบาล/ อาคารเทวัญพิทักษ์

เวชภัณฑ์การปฐมพยาบาลสำหรับนักเรียน ..... คน

จำนวน	รายการ
๔	ผ้าพันแผล แบบพันสามเหลี่ยม
๙	ม้วนผ้าพันแผล
๑๐	น้ำยาฆ่าเชื้อ
๒	เทปปิดทำแผล
๑	แผ่นซับทำแผล
๕	ถังขยะที่มีฝาปิด
๔	น้ำยาฆ่าเชื้อ
๑	เข็มนิรภัย
๑	กรรไกรทำแผล
๑	เบอร์โทรศัพท์หน่วยพยาบาลฉุกเฉิน
๘	ถุงมือทำแผล

## ข้อมูลฉุกเฉินสำหรับแขกผู้มาเยือนหรือผู้ปกครอง

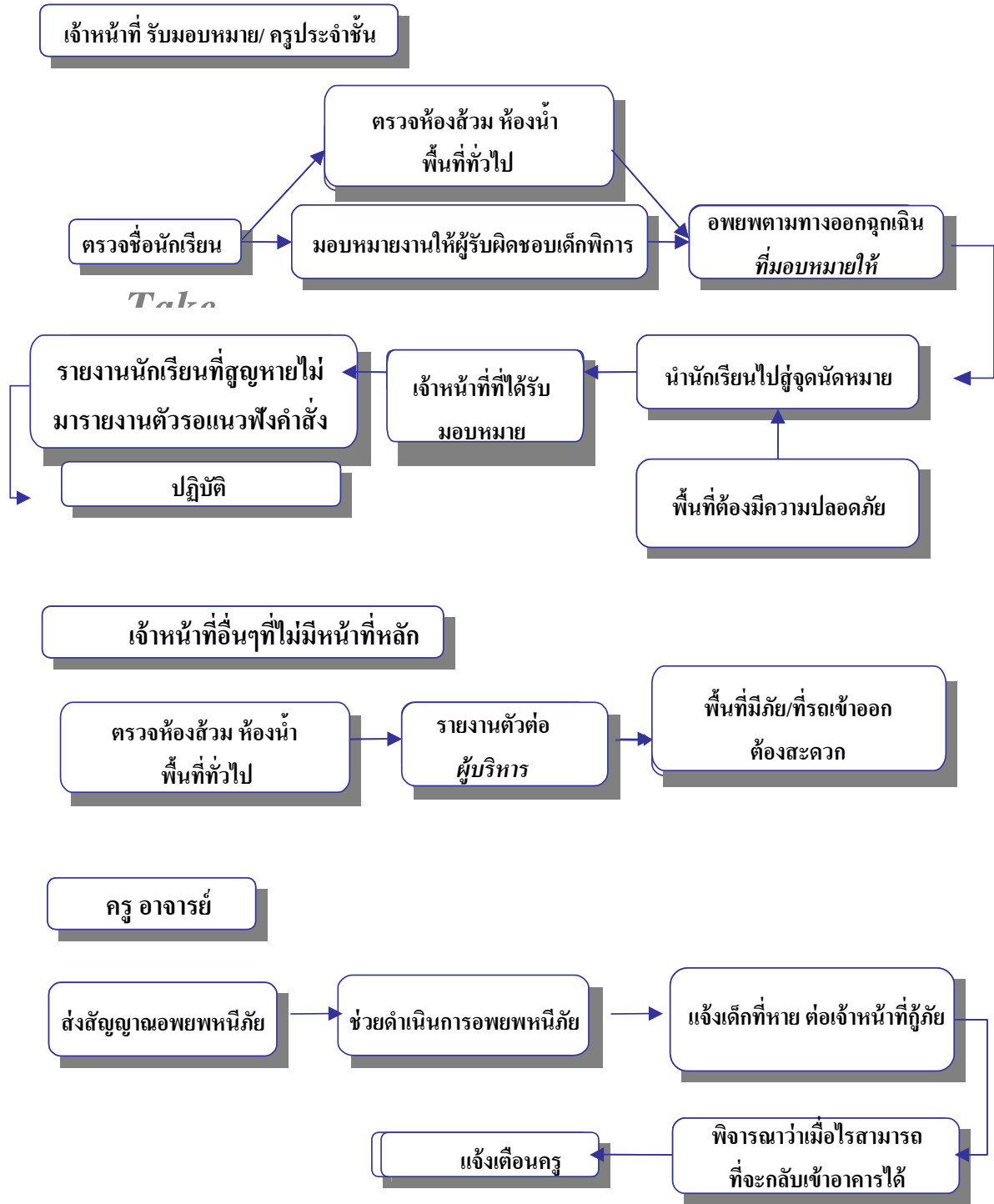
วิธีการปฏิบัติเมื่อเกิดเหตุ ฉุกเฉินดังต่อไปนี้  
ชื่อโรงเรียน

- เกิดเพลิงไหม้
- แผ่นดินไหว
- การระเบิด
- เหตุฉุกเฉินต้องการรักษา
- เหตุจลาจล
- ทำร้ายร่างกาย

กรุณาปฏิบัติตามคำแนะนำของเจ้าหน้าที่ ครู อาจารย์

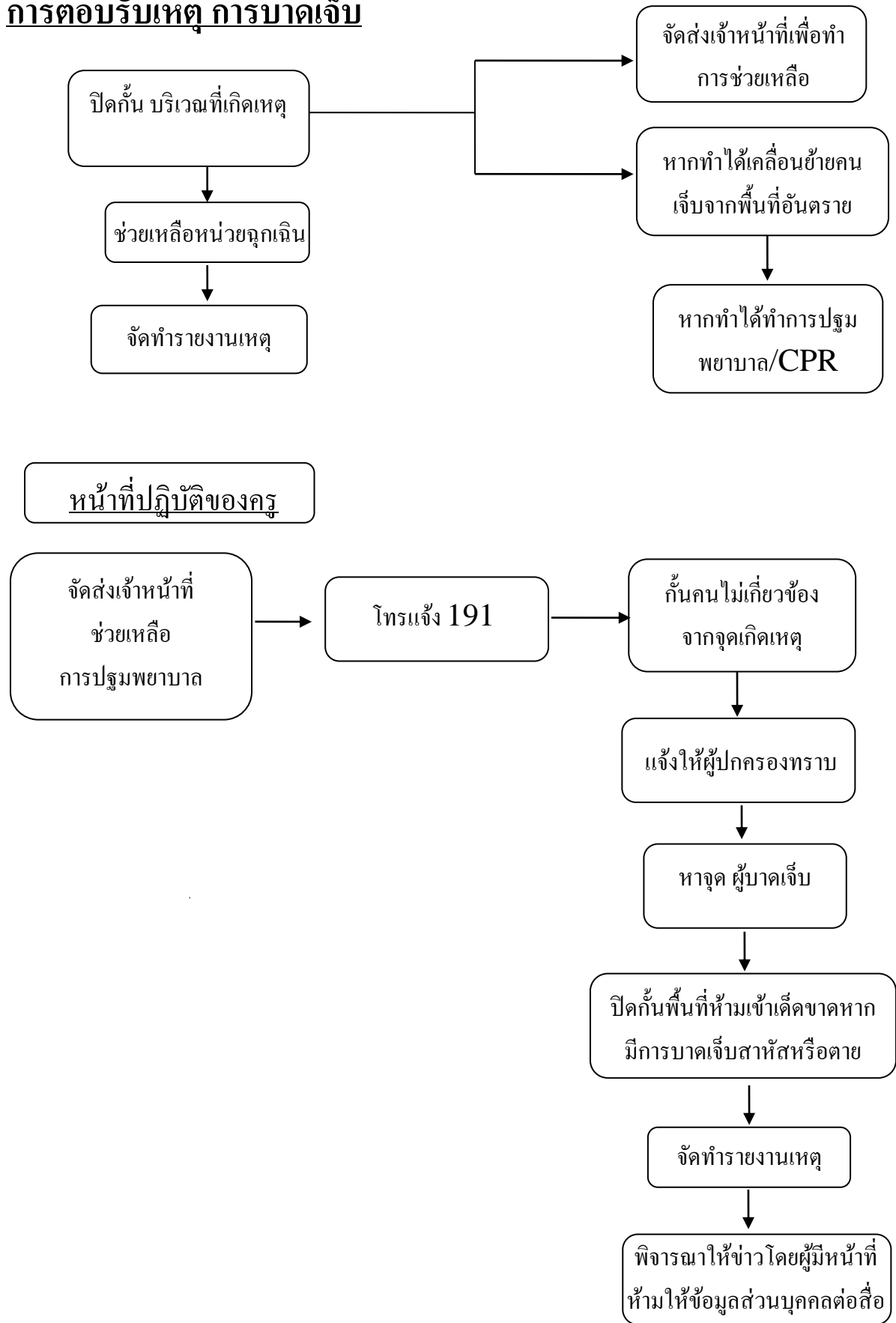
หากคุณต้องการที่จะทราบข้อมูลเพิ่มเติมกรุณา  
อ่านรายละเอียดแผนการเตรียมความพร้อม  
ที่ห้องธุรการหรือแผนกต้อนรับ

# การอพยพหนี



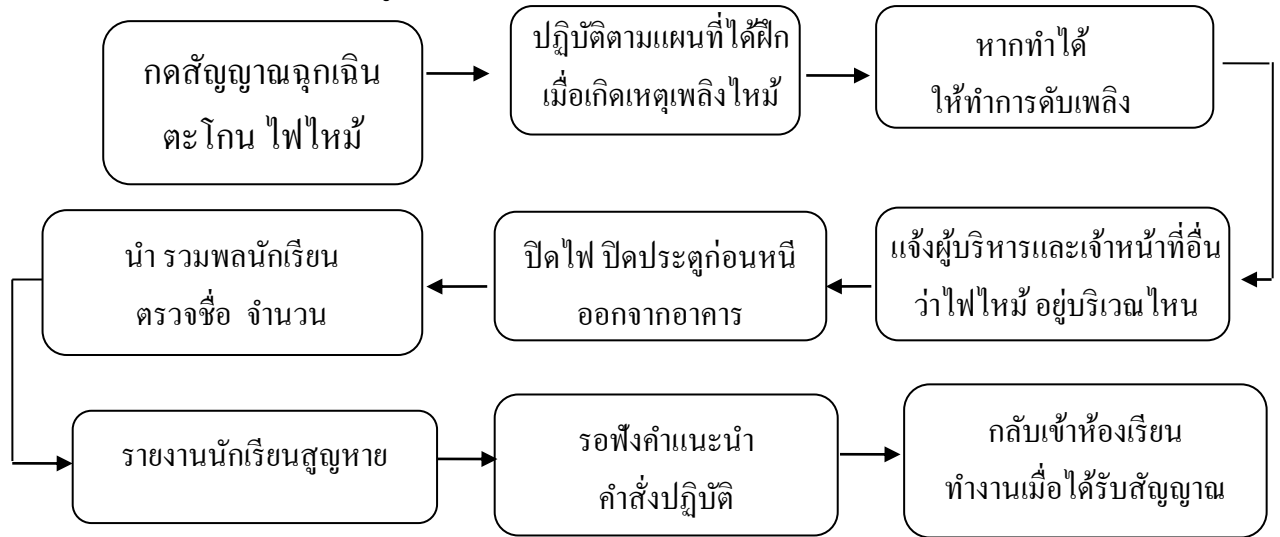


### การตอบรับเหตุ การบาดเจ็บ

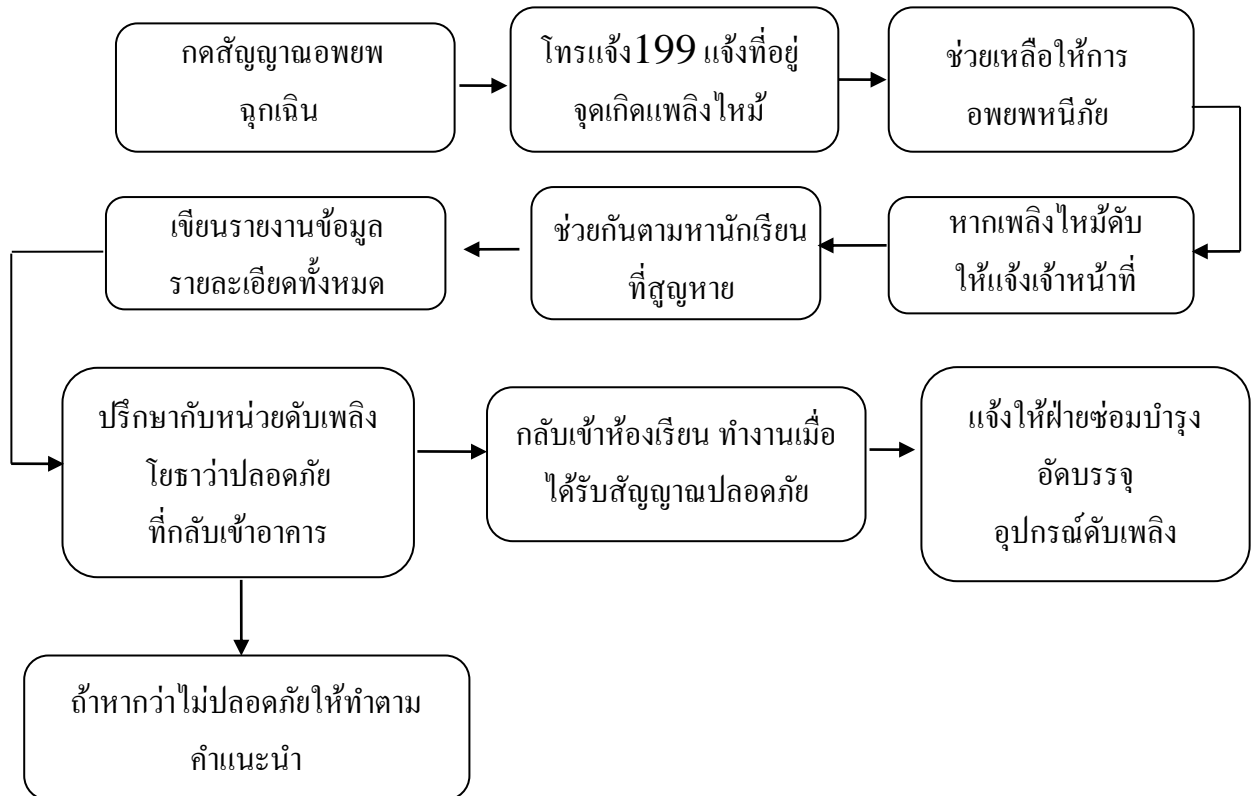


## การตอบโต้เหตุเพลิงไหม้

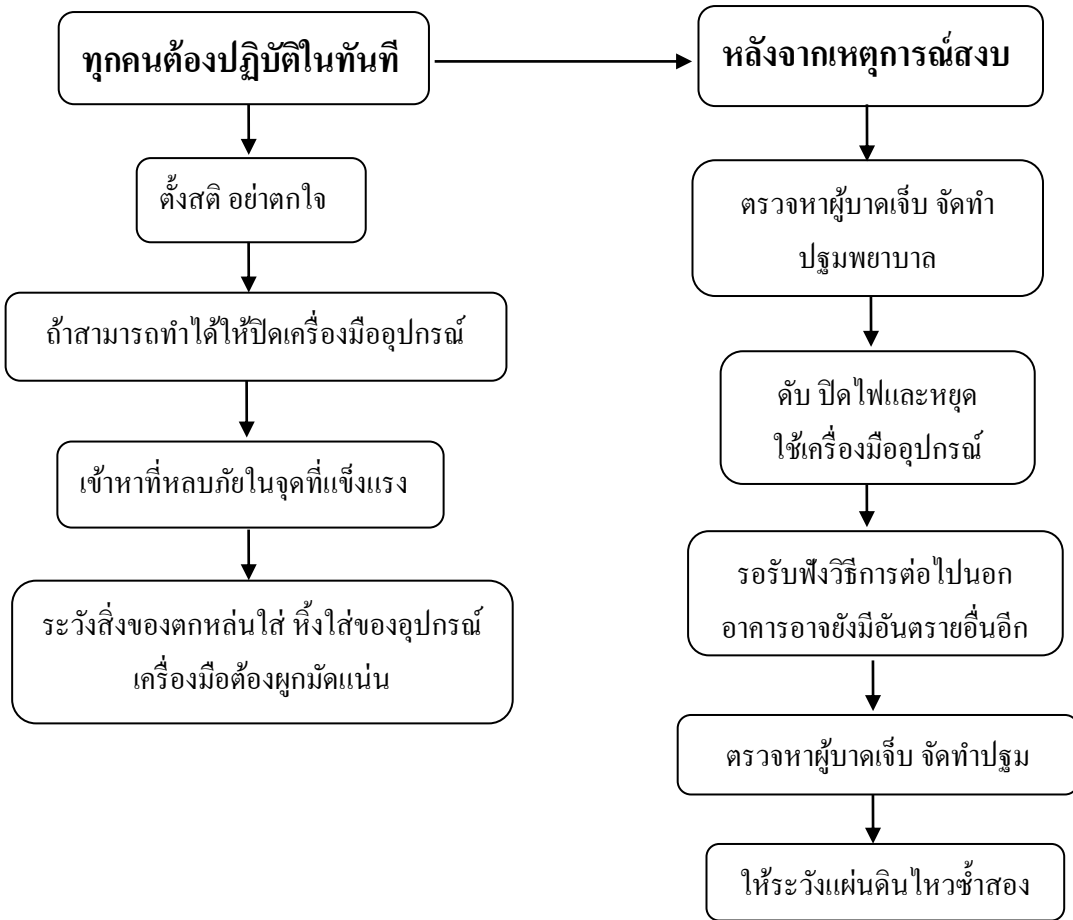
### หน้าที่ของเจ้าหน้าที่ดูแลสถานที่



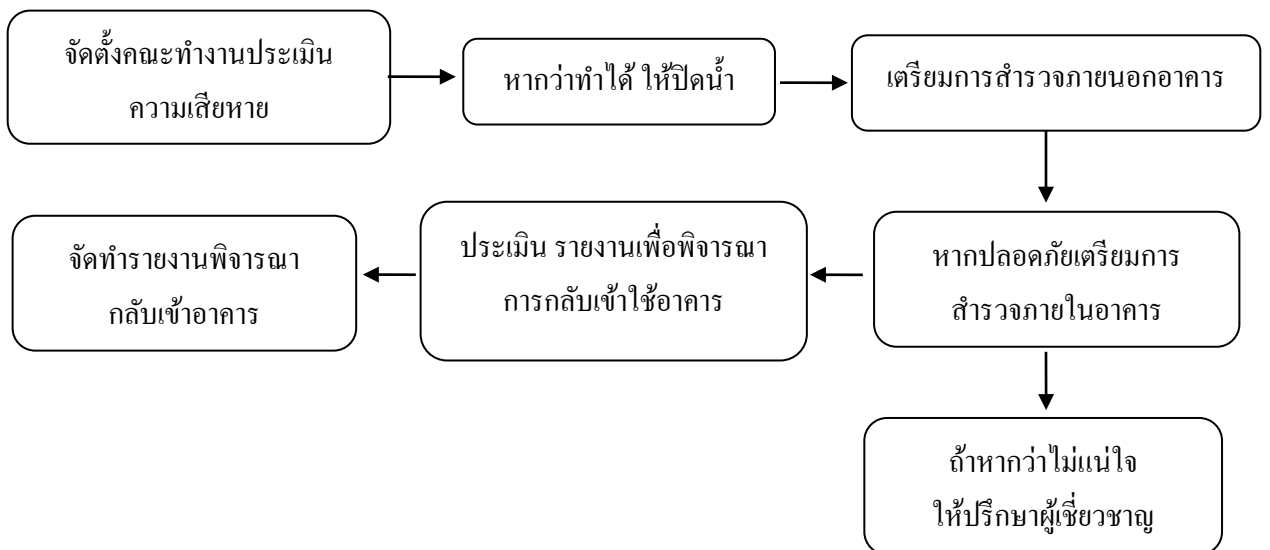
### หน้าที่ปฏิบัติของครู



### การตอบรับเหตุ แผ่นดินไหว

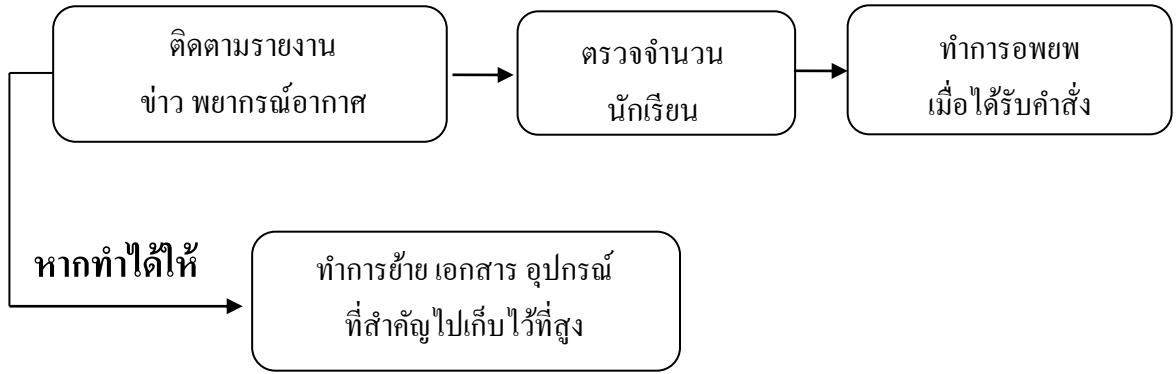


### หลังจากแผ่นดินหยุดไหว

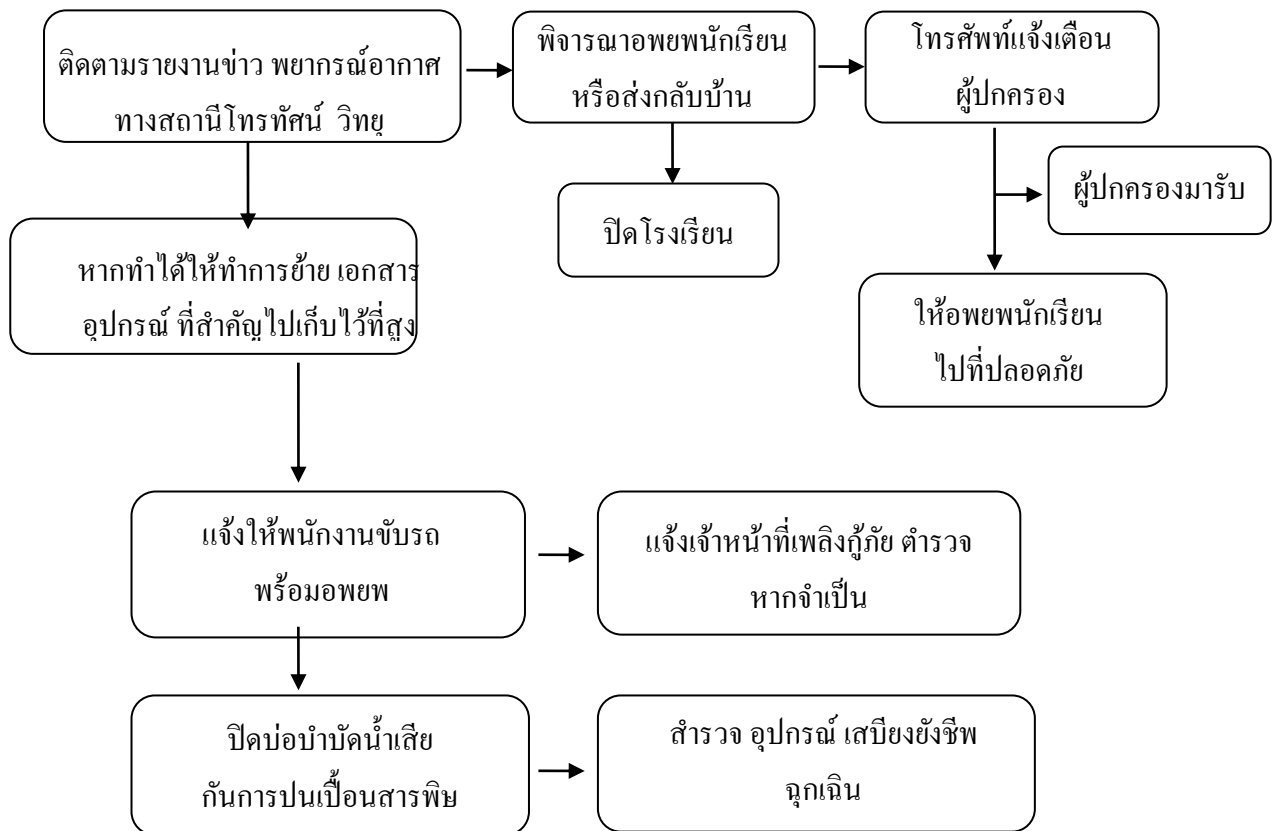


## การตอบโต้สถานการณ์น้ำท่วม หลายพื้นที่ของประเทศไทยเป็นเขตที่มีน้ำท่วมบ่อยครั้ง

### หน้าที่ของเจ้าหน้าที่ดูแลอาคาร ซ่อมบำรุง

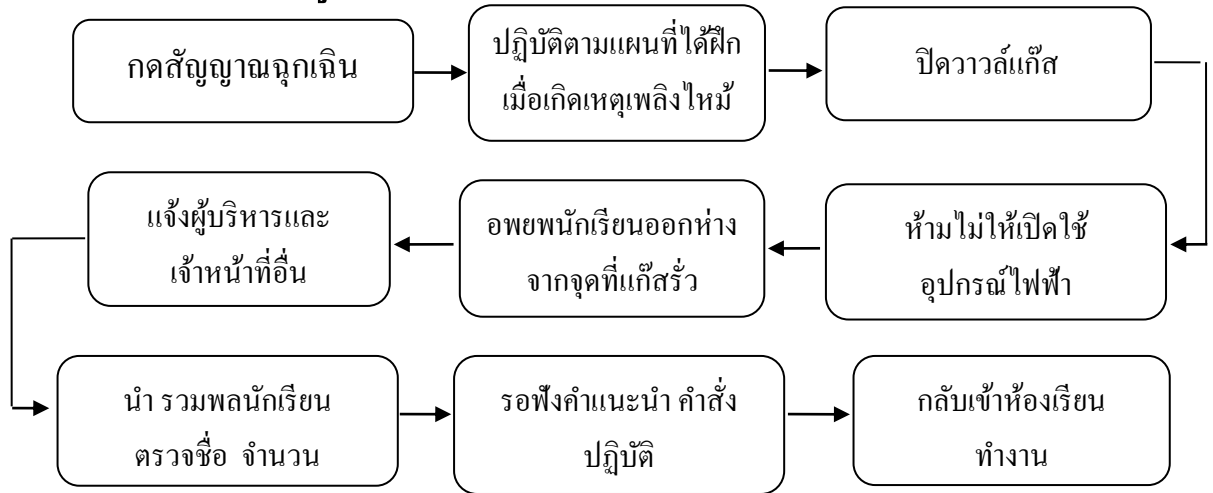


### หน้าที่ปฏิบัติของครู

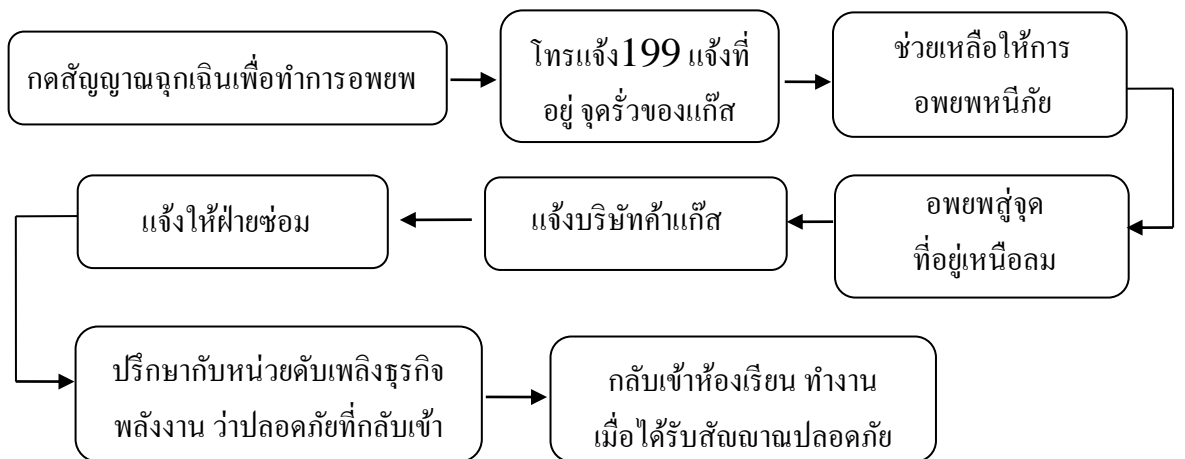


## การตอบโต้เหตุการณ์ แก๊สรั่ว

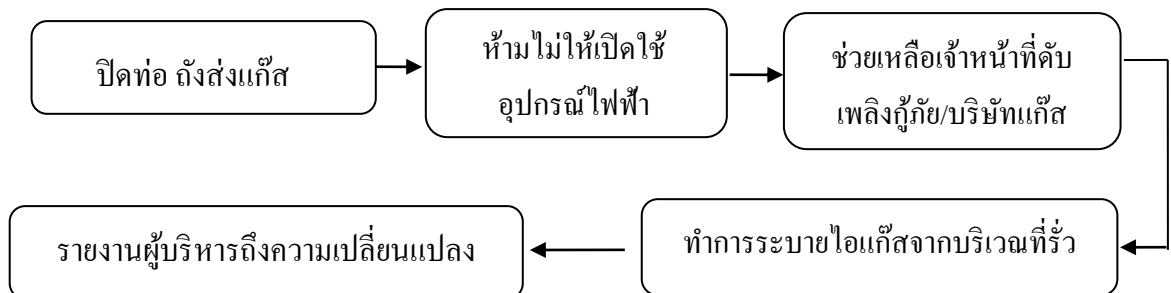
### หน้าที่ของเจ้าหน้าที่ดูแลอาคาร



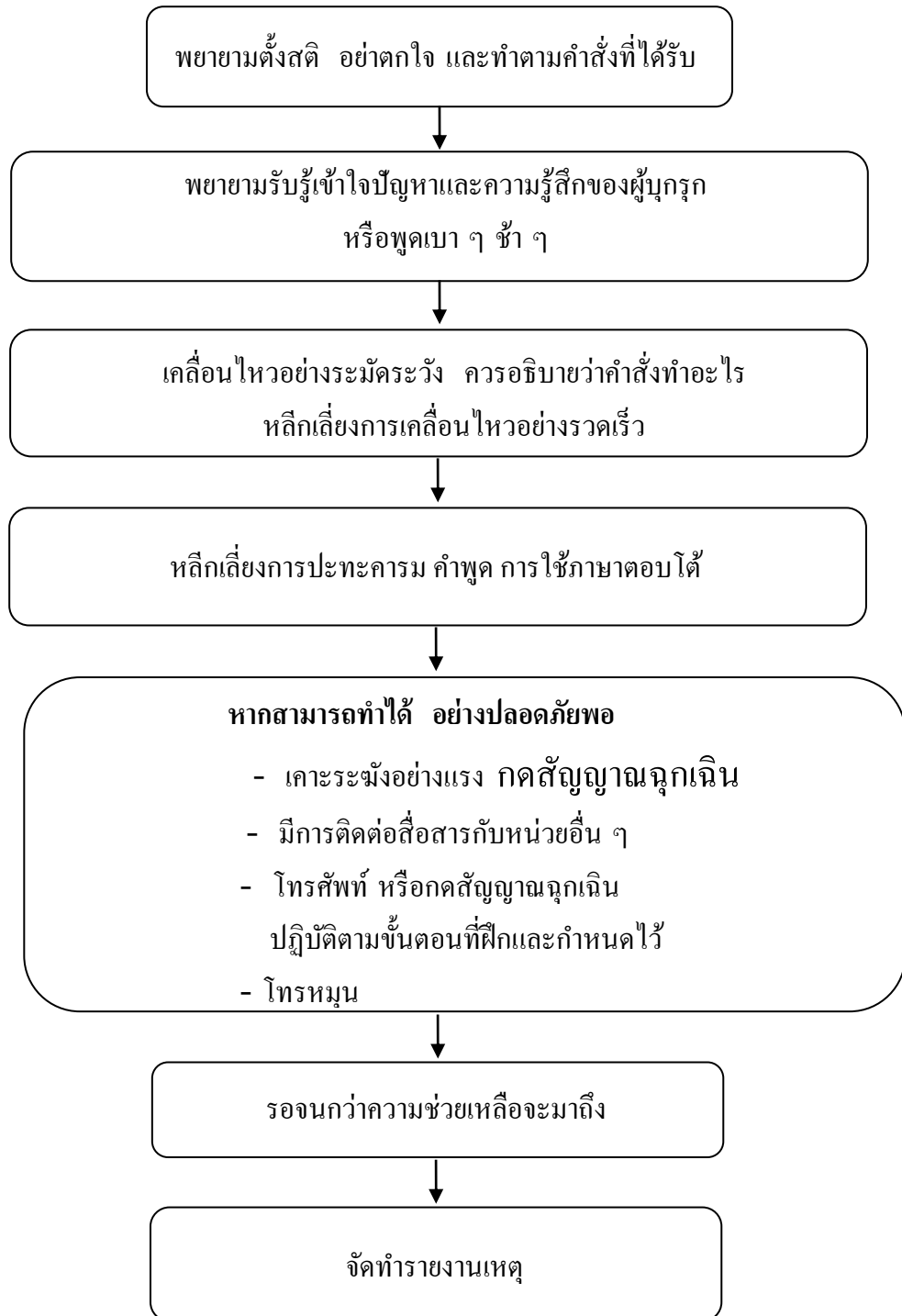
### หน้าที่ปฏิบัติของครู



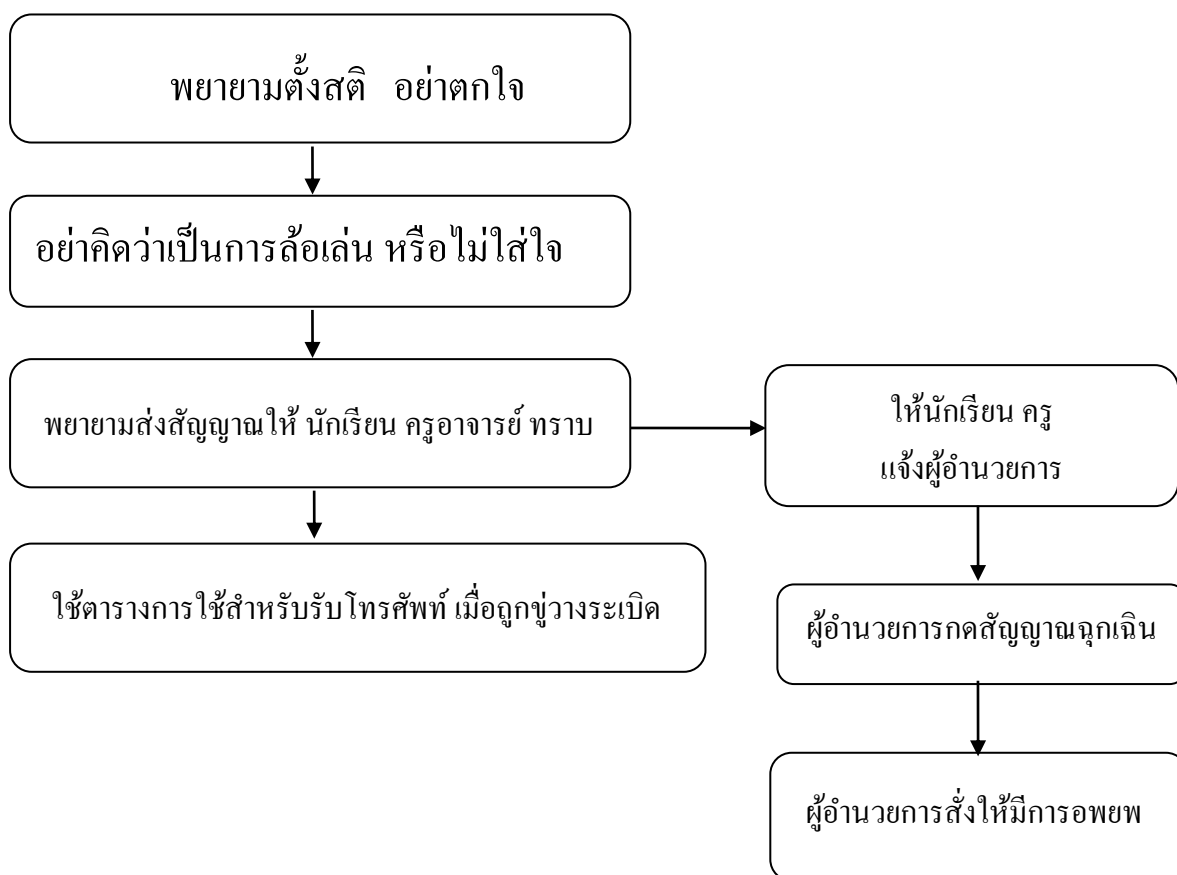
### เจ้าหน้าที่ดูแลเหตุฉุกเฉินของโรงเรียน



## การตอบโต้เหตุรุนแรง / ชู้กรร โชก



## การตอบโต้เหตุการณ์ ชู่วางระเบิด / การลอบวางเพลิง



### บันทึกฉุกเฉินเมื่อถูกขู่วางระเบิด

เวลาที่ได้รับรายงานจากพนักงานรับโทรศัพท์.....น.

เวลาที่วัตถุระเบิดอาจจะเกิดการระเบิดได้..... น.

เวลาที่มีเหตุในการค้นหา..... ชั่วโมง..... นาที

รายละเอียดของผู้โทรข่มขู่ .....

(จากรายงานของพนักงานรับโทรศัพท์).....

เวลาที่พนักงานค้นหา เริ่มทำการค้นหา..... น.

ชื่อเจ้าพนักงานค้นหา..... ตำแหน่ง.....

**\* แจ้งเตือนเจ้าหน้าที่เกี่ยวข้องข้อค้นหาห้ามและต้องเคลื่อนย้ายวัตถุต้องสงสัยเด็ดขาด**

เวลาที่ให้หยุดการค้นหา..... น.

และจะให้เริ่มทำการค้นหาอีกเมื่อ..... น.

รายงานจากกลุ่มเจ้าหน้าที่ค้นหา.....

ติดต่อเจ้าหน้าที่ตำรวจ เบอร์โทรศัพท์..... เมื่อเวลา..... น.

เจ้าหน้าที่ตำรวจที่รับแจ้ง ชื่อยศ.....

**รายงานการอพยพเคลื่อนย้าย**

แผนก ..... ชั้น..... ตึก.....

เวลา.....น.

**รายชื่อผู้สูญหาย**

**\* โดยการตรวจจากสมุดเซ็นชื่อ บัตรลงเวลาเป็นอย่างดี**

ได้สั่งการให้ค้นผู้สูญหายโดย.....

ได้แจ้งให้ผู้บริหารระดับสูงทราบ คือ

ผลที่ได้รับจากเหตุการณ์นี้.....

วัน/เดือน/ปี..... เวลา..... น.

ผู้อำนวยการฉุกเฉิน ผู้อำนวยการฯ .....

**เบอร์โทรศัพท์ต่าง ๆ**

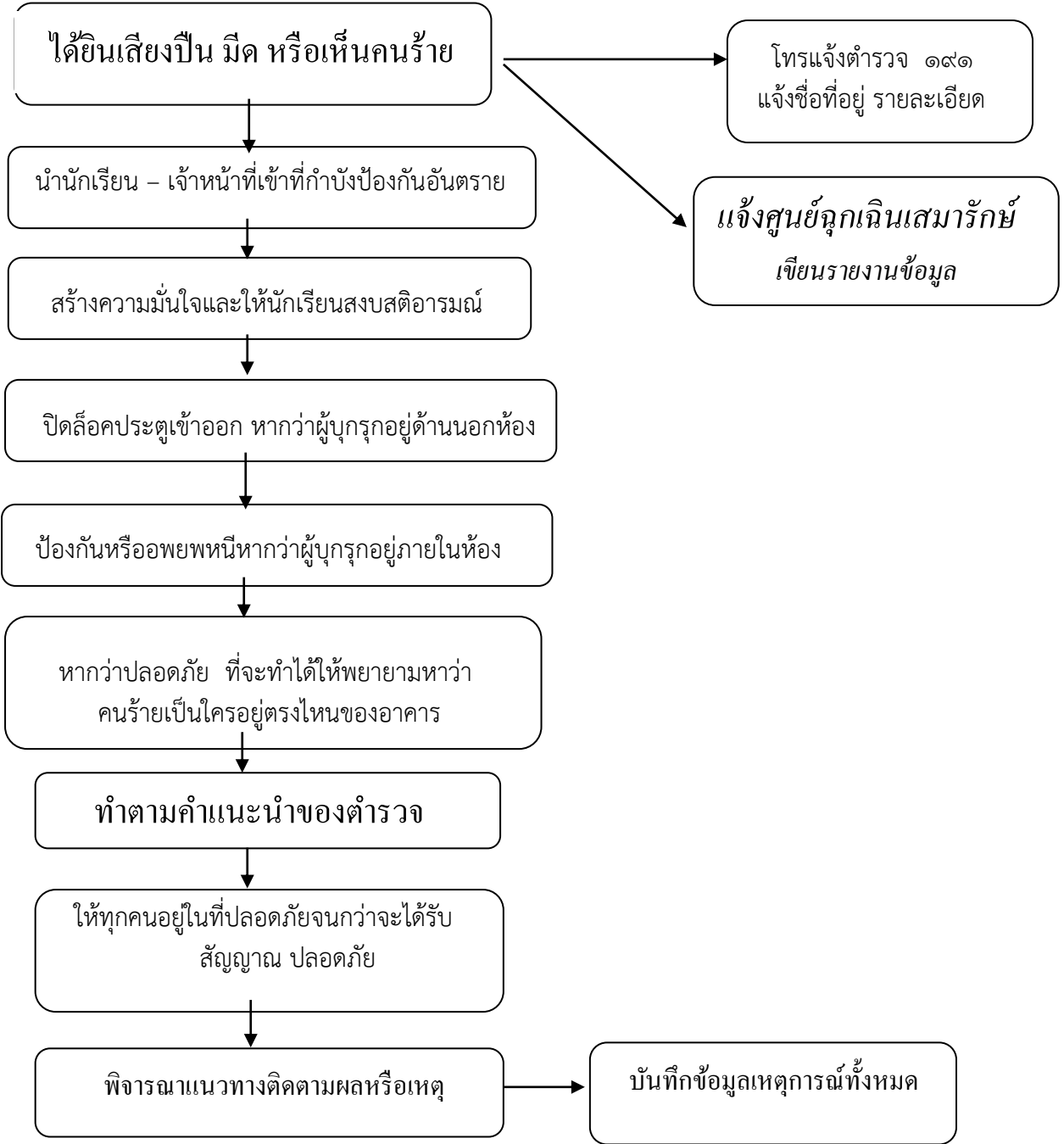
ตำรวจ.....โรงพยาบาล.....ไฟฟ้า.....

หน่วยกู้ระเบิด.....ตำรวจดับเพลิง.....

ห้องพยาบาล.....

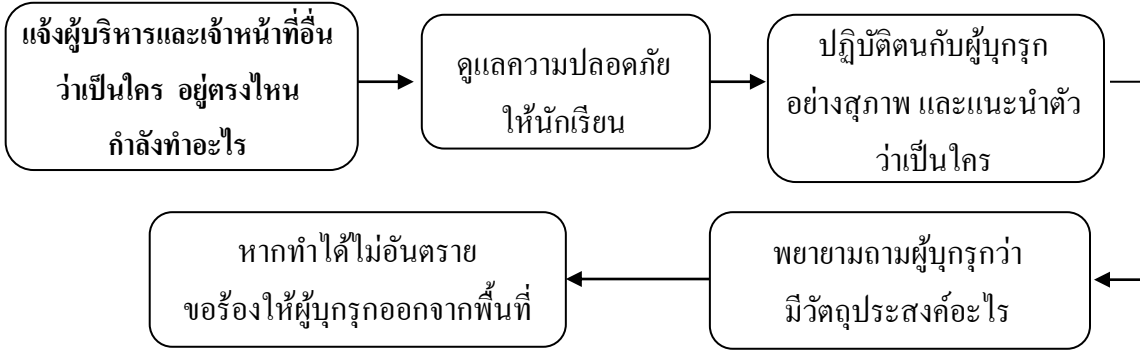


การตอบโต้เหตุ เมื่อมีคนร้ายติดอาวุธบุกรุกอยู่ในอาคารแล้ว



การตอบโต้สถานการณ์เหตุผู้บุกรุกอยู่ในอาคาร

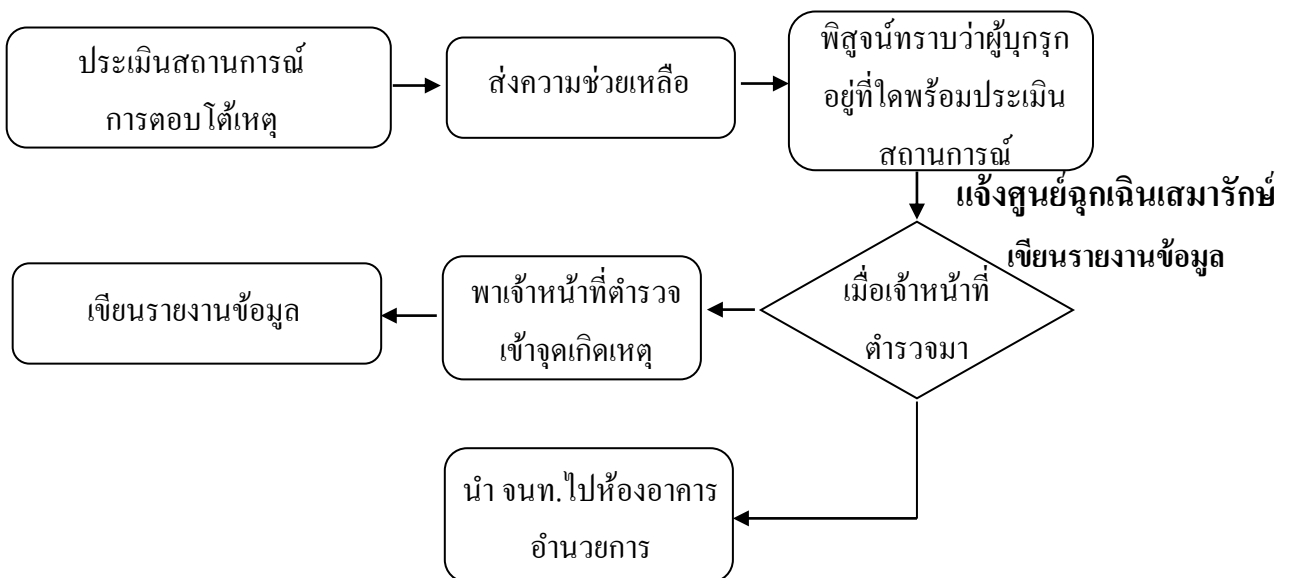
**หน้าที่ของเจ้าหน้าที่**



**หากว่าผู้บุกรุกไม่ยอมออก**

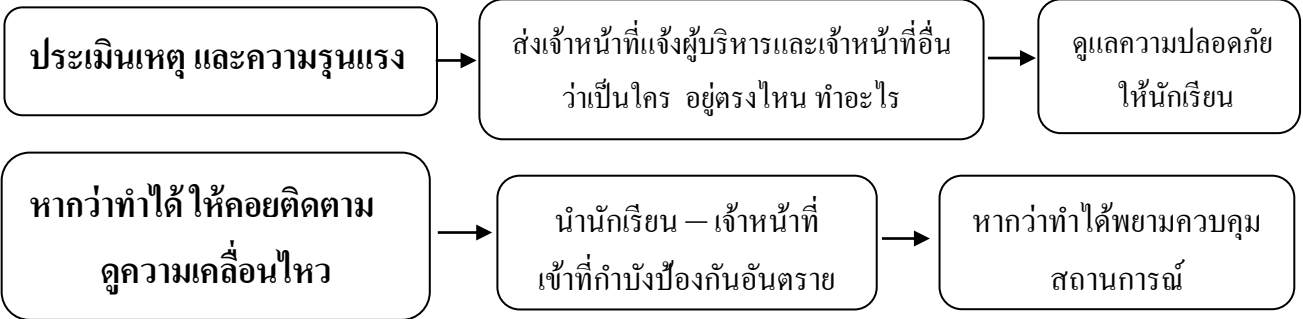


**หน้าที่ปฏิบัติของครู**

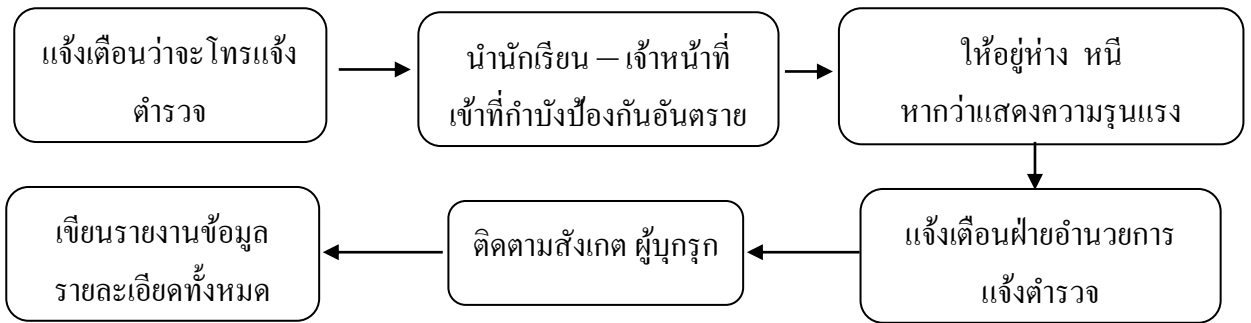


การตอบโต้สถานการณ์เหตุผู้บุกรุกอยู่นอกอาคาร

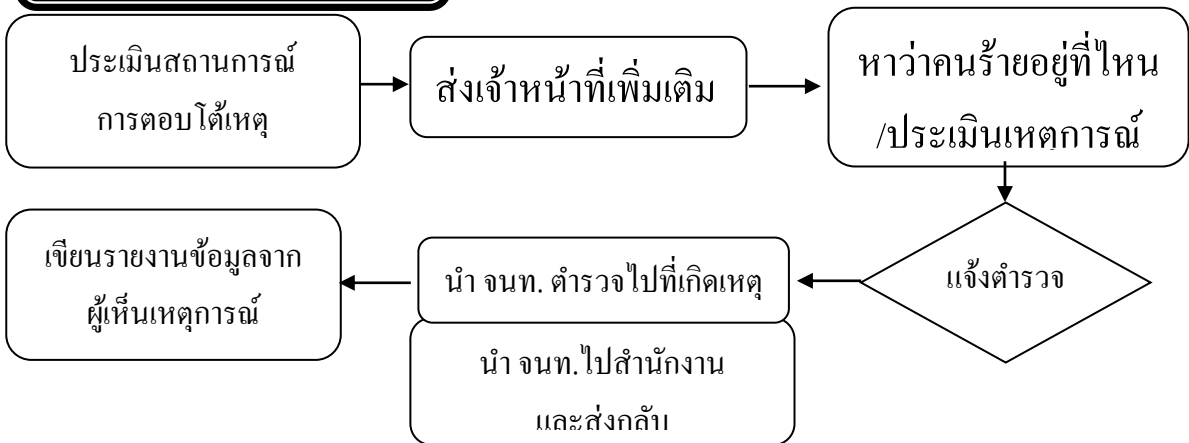
**หน้าที่ของเจ้าหน้าที่**



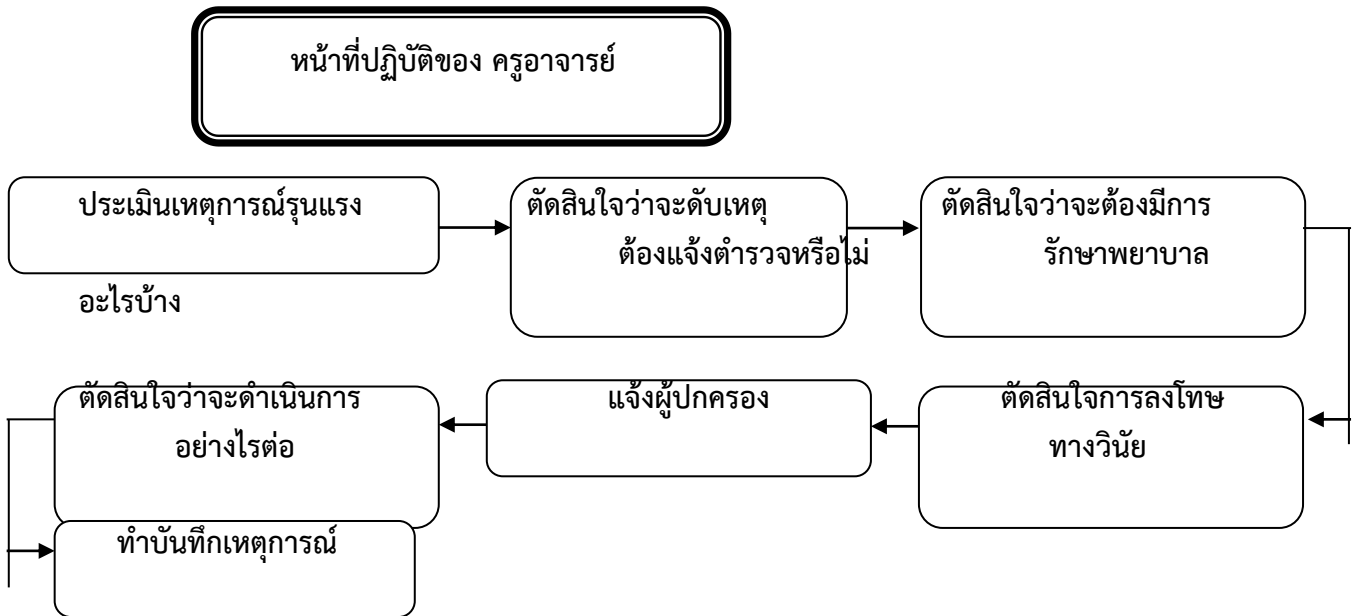
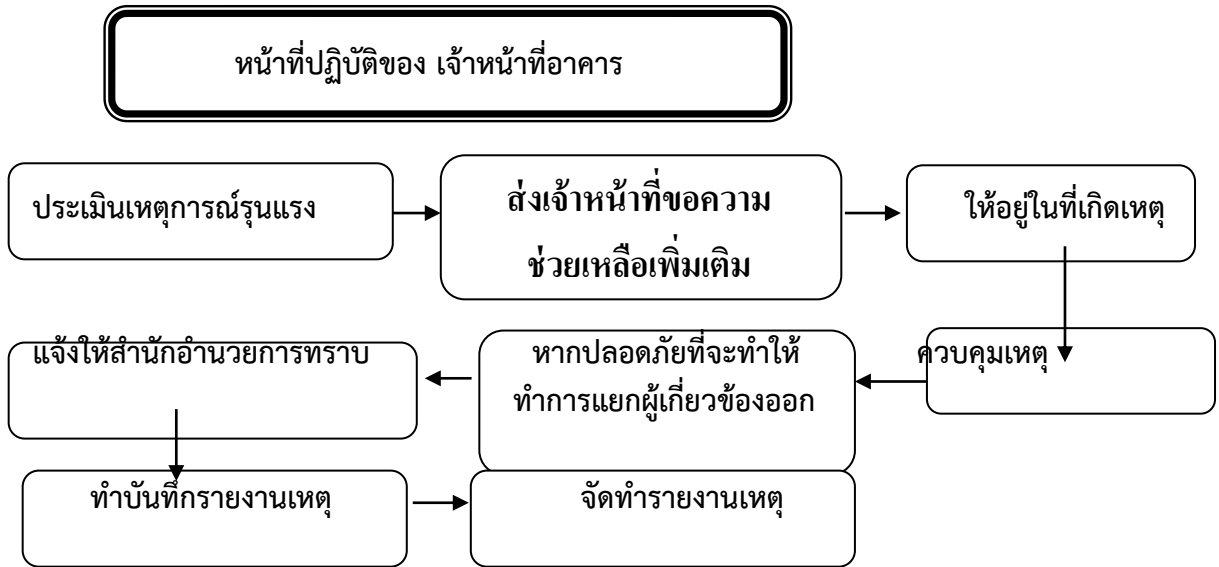
**หากผู้บุกรุกไม่ยอมออก**



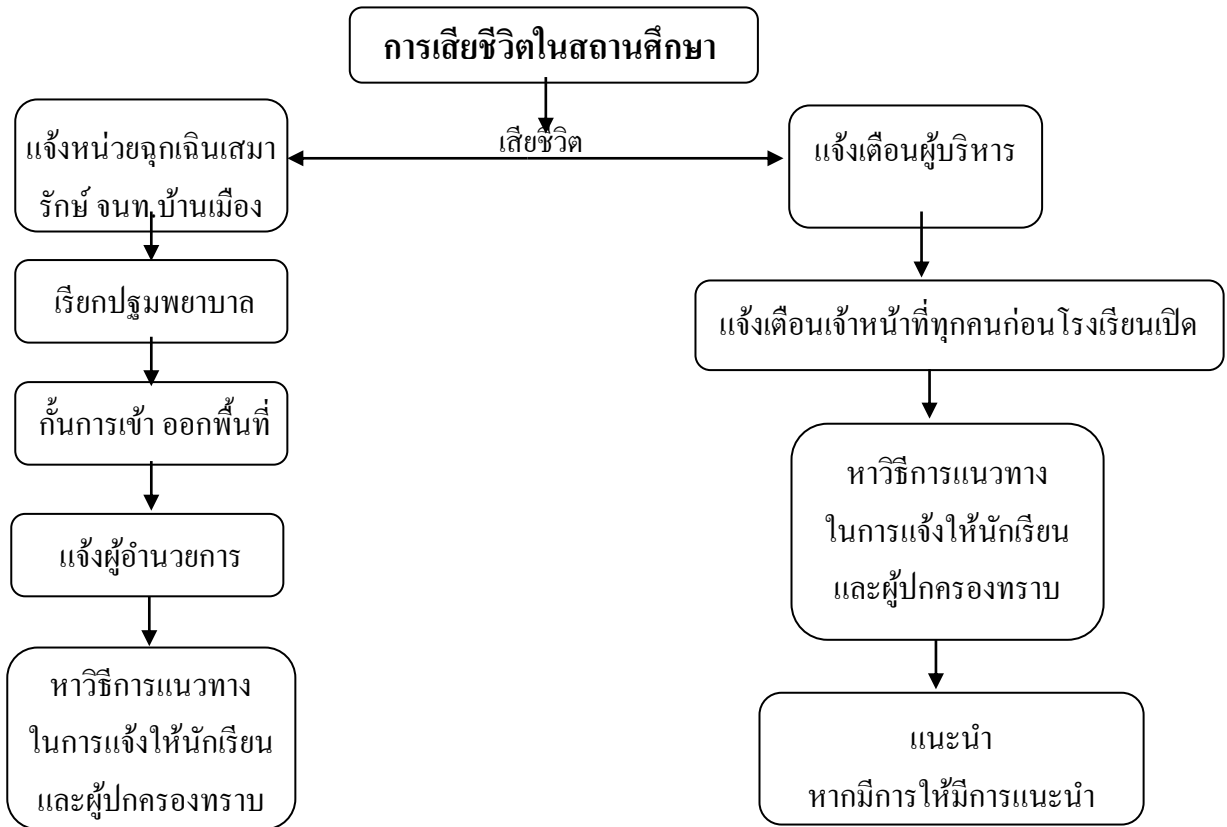
**หน้าที่ปฏิบัติของครู**



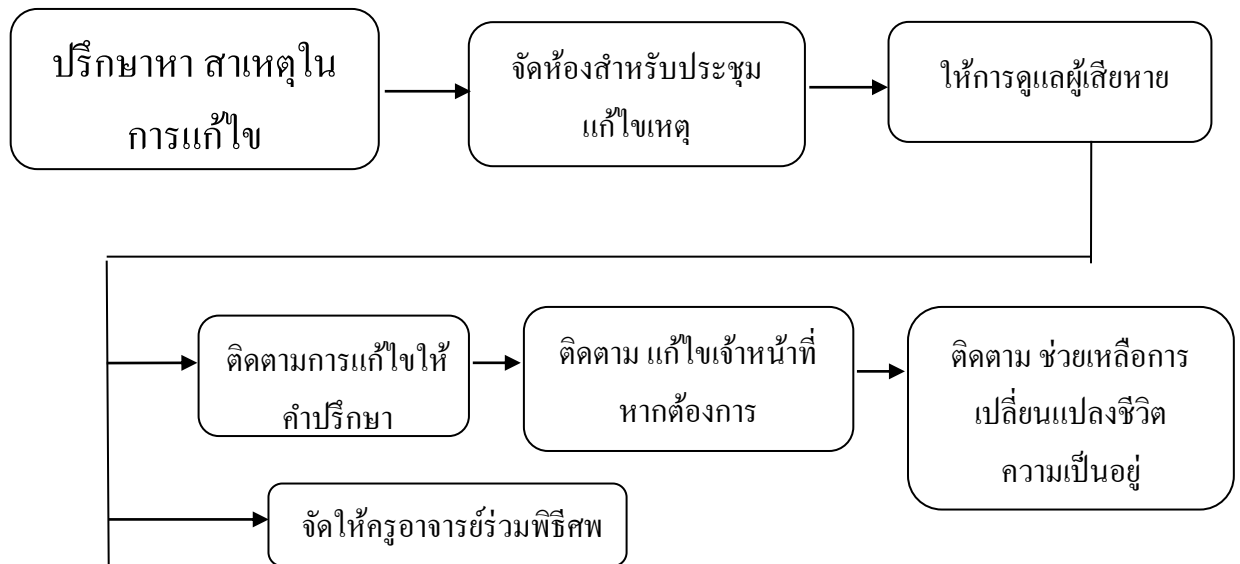
การตอบโต้เหตุ ทำร้ายร่างกาย



การตอบโต้สถานการณ์เหตุเสียชีวิตในสถานศึกษา



หน้าที่ของครูอาจารย์ หลังการมีเหตุเสียชีวิตในสถานศึกษา



### การตอบโต้สถานการณ์เหตุนักเรียนหาย

