

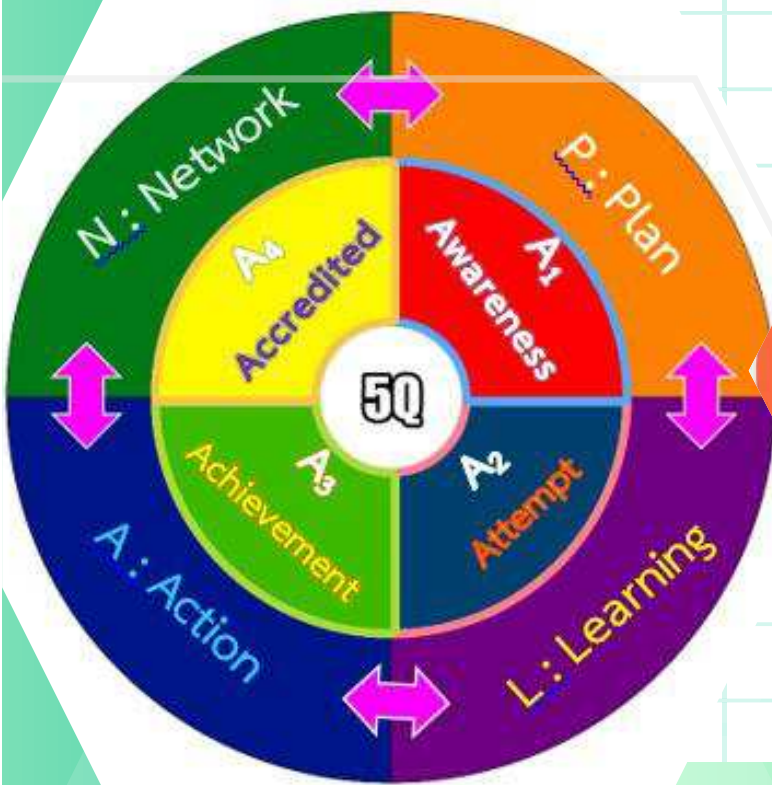


สำนักงานคณะกรรมการ
การศึกษาขั้นพื้นฐาน
กระทรวงศึกษาธิการ

คู่มือปฏิบัติงาน

งานนโยบายและแผน

1



นายเชาว์ เชื้อบุญยืน

กลุ่มนโยบายและแผน

สำนักงานเขตพื้นที่การศึกษามัธยมศึกษาลำปาง ลำพูน

สำนักงานคณะกรรมการการศึกษาขั้นพื้นฐาน



ประเภทเอกสาร : คู่มือขั้นตอนการดำเนินงาน

ชื่อเอกสาร : งานวิเคราะห์และพัฒนานโยบายทางการศึกษา

1. ชื่องาน (กระบวนงาน)

งานจัดทำแผนพัฒนาการศึกษาขั้นพื้นฐาน

2. วัตถุประสงค์

เพื่อจัดทำแผนพัฒนาการศึกษาขั้นพื้นฐานของสำนักงานเขตพื้นที่การศึกษาที่สอดคล้องกับนโยบายของหน่วยงานที่เกี่ยวข้อง สภาพปัญหา ความต้องการ และศักยภาพของหน่วยงาน

3. ขอบเขตของงาน

- 3.1 การทบทวนภารกิจจัดการศึกษาที่ผ่านมา
- 3.2 การจัดทำแผนที่ตั้งการศึกษาโดยใช้เทคนิคของ School Mapping
- 3.3 การจัดทำแผนพัฒนาการศึกษาขั้นพื้นฐาน

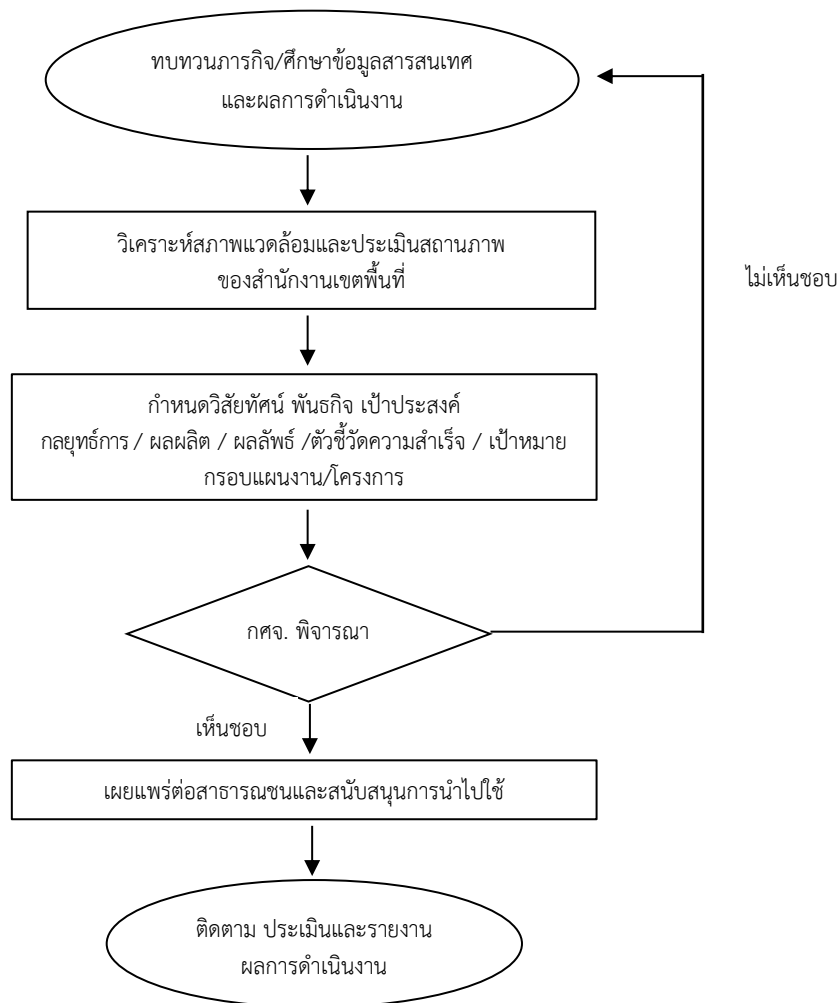
4. คำจำกัดความ

แผนพัฒนาการศึกษาขั้นพื้นฐาน หมายถึง เอกสารที่แสดงเป็นแนวทางการพัฒนาที่มีความชัดเจนและมีลักษณะเฉพาะเจาะจงในการดำเนินงานด้านพัฒนาการศึกษาขั้นพื้นฐานของสำนักงานเขตพื้นที่การศึกษา โดยมีการรวบรวมข้อมูลสารสนเทศ มีการวิเคราะห์ปัจจัยสภาพแวดล้อม ประเมินสถานภาพของสำนักงานเขตพื้นที่การศึกษาแล้วจัดทำแผนพัฒนาการจัดการศึกษา เพื่อกำหนดแนวทางการดำเนินงานและใช้ทรัพยากรการบริหารอย่างมีประสิทธิภาพให้เกิดประโยชน์สูงสุด

5. ขั้นตอนการปฏิบัติงาน

- 5.1 ทบทวนภารกิจจัดการศึกษาของสำนักงานเขตพื้นที่การศึกษา
- 5.2 ศึกษา รานงานข้อมูลสารสนเทศที่เกี่ยวข้องและผลการดำเนินงานที่ผ่านมา
- 5.3 วิเคราะห์ปัจจัยสภาพแวดล้อมที่มีผลกระทบต่อจัดการศึกษาของสำนักงานเขตพื้นที่การศึกษา และประเมินสถานภาพของสำนักงานเขตพื้นที่การศึกษา เพื่อจัดทำแผนที่ตั้งการศึกษา โดยใช้เทคนิคของ School Mapping
- 5.4 กำหนดวิสัยทัศน์ พันธกิจ เป้าประสงค์ และค่านิยมของสำนักงานเขตพื้นที่การศึกษา
- 5.5 กำหนดกลยุทธ์การจัดการศึกษาของสำนักงานเขตพื้นที่การศึกษา
- 5.6 กำหนดผลผลิต ผลลัพธ์ และตัวชี้วัดความสำเร็จ เป้าหมายและกรอบแผนงาน/โครงการ
- 5.7 นำเสนอแผนพัฒนาการจัดการศึกษาขั้นพื้นฐาน ขอความเห็นชอบต่อคณะกรรมการศึกษาธิการจังหวัด
- 5.8 เผยแพร่ประกาศต่อสาธารณชน และผู้มีส่วนเกี่ยวข้องทราบอย่างทั่วถึง
- 5.9 สนับสนุน ช่วยเหลือให้สถานศึกษาจัดทำแผนพัฒนาคุณภาพการจัดการศึกษาขั้นพื้นฐาน
- 5.10 ติดตาม ประเมินผลและรายงานผลการดำเนินงาน

6. Flow Chart การปฏิบัติงาน



7. แบบฟอร์มที่ใช้

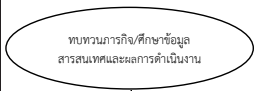
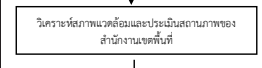
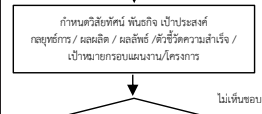


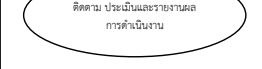
-

8. เอกสาร/หลักฐานอ้างอิง

- 8.1 ยุทธศาสตร์ 20 ปี (พ.ศ. 2561 – 2580) /แผนแม่บทภายใต้ยุทธศาสตร์ชาติ
- 8.2 แผนปฏิรูปประเทศ /แผนพัฒนาเศรษฐกิจและสังคมแห่งชาติ ฉบับที่ 12 พ.ศ. 2560 – 2564
- 8.3 นโยบายและแผนระดับชาติว่าด้วยความมั่นคงแห่งชาติ (พ.ศ. 2562 – 2565)
- 8.4 นโยบายรัฐบาล
- 8.5 นโยบายและจุดเน้นของกระทรวงศึกษาธิการ /นโยบายของสำนักงานคณะกรรมการการศึกษาขั้นพื้นฐาน
- 8.6 แผนยุทธศาสตร์การศึกษาพัฒนาการศึกษาภาค 15
- 8.7 แผนพัฒนาการศึกษาจังหวัดลำปาง /แผนพัฒนาการศึกษาจังหวัดลำพูน /แผนพัฒนาการศึกษากลุ่มจังหวัด
- 8.8 รายงานการศึกษา การวิจัยที่เกี่ยวข้องกับการพัฒนาคุณภาพการจัดการศึกษา
- 8.9 รายงานผลการดำเนินงานการจัดการศึกษาของสำนักงานเขตพื้นที่การศึกษา

9. แบบฟอร์มสรุปมาตรฐานงาน

โครงสร้างส่วนประกอบมาตรฐานงานของ สทม.ลำปาง ลำพูน

ชื่องาน (กระบวนการ) งานจัดทำแผนพัฒนาคุณภาพการจัดการศึกษาขั้นพื้นฐาน		สทท. กลุ่มนโยบายและแผน งานนโยบายและแผน		รหัสเอกสาร :	
ตัวชี้วัดที่สำคัญของกระบวนการ สำนักงานเขตพื้นที่การศึกษามีพัฒนาคุณภาพการจัดการศึกษาขั้นพื้นฐานที่สอดคล้องกับนโยบายของหน่วยงานที่เกี่ยวข้อง สภาพปัญหา ความต้องการ และศักยภาพของหน่วยงานที่เป็นระบบ มีประสิทธิภาพ					
ลำดับที่	ผังขั้นตอนการดำเนินงาน	รายละเอียดงาน	เวลาดำเนินการ	มาตรฐานคุณภาพงาน	ผู้รับผิดชอบ
1.		1.ทบทวนภารกิจจัดการศึกษาของสำนักงานเขตพื้นที่การศึกษา ศึกษา 2.งานข้อมูลสารสนเทศที่เกี่ยวข้องและผลการดำเนินงานที่ผ่านมา	1 เดือน		กลุ่มนโยบายและแผน คณะทำงาน
2.		วิเคราะห์ปัจจัยสภาพแวดล้อมที่มีผลกระทบต่อจัดการศึกษาของ 3 สำนักงานเขตพื้นที่การศึกษาและประเมินสภาพของสำนักงานเขตพื้นที่การศึกษา เพื่อจัดทำแผนที่ตั้งการศึกษา โดยใช้เทคนิคของ School Mapping	1 เดือน	แผนที่ตั้งสถานศึกษา เพื่อใช้เป็นการวางแผนพัฒนาการศึกษาขั้นพื้นฐาน	กลุ่มนโยบายและแผน คณะทำงาน
3.		4. กำหนดวิสัยทัศน์ พันธกิจ เป้าประสงค์ และค่านิยมของสำนักงานเขตพื้นที่การศึกษา 5. กำหนดกลยุทธ์การจัดการศึกษาของสำนักงานเขตพื้นที่การศึกษา 6. กำหนดผลผลิต ผลลัพธ์ และตัวชี้วัดความสำเร็จ เป้าหมายและกรอบแผนงาน/โครงการ	1 เดือน	แผนมีความสอดคล้องกับทิศทางนโยบายของเขตพื้นที่การศึกษา	คณะทำงาน
4.		7. นำเสนอแผนพัฒนาการจัดการศึกษาขั้นพื้นฐาน ขอความเห็นชอบต่อคณะกรรมการศึกษาธิการจังหวัด	15 วัน		กลุ่มนโยบายและแผน
5.		8. เผยแพร่ประกาศต่อสาธารณชน และผู้มีส่วนเกี่ยวข้องทราบอย่างทั่วถึง 9. สนับสนุน ช่วยเหลือให้สถานศึกษาจัดทำแผนพัฒนาคุณภาพการจัดการศึกษาขั้นพื้นฐาน	15 วัน ตลอดปี	หน่วยงานมีแผนพัฒนาที่เป็นระบบ มีประสิทธิภาพ	กลุ่มนโยบายและแผน
6.		10. ติดตาม ประเมินผล และรายงานผลการดำเนินงาน	ตลอดปี		กลุ่มนโยบายและแผน

เอกสารอ้างอิง :

1. แผนการบริหารราชการแผ่นดิน
2. แผนพัฒนาเศรษฐกิจและสังคมแห่งชาติ
3. แผนพัฒนาการศึกษาแห่งชาติ
4. นโยบายรัฐบาล เรื่องการปฏิรูปการศึกษาในทศวรรษที่ 2 (พ.ศ. 2552 – 2561)
5. นโยบายกระทรวงศึกษาธิการ
6. แผนปฏิบัติการของสำนักงานคณะกรรมการการศึกษาขั้นพื้นฐาน
7. แผนพัฒนาจังหวัด
8. แผนพัฒนาการศึกษาจังหวัดและกลุ่มจังหวัด
9. รายงานการศึกษาวิจัย

คำอธิบายสัญลักษณ์ผังขั้นตอน  จัดเริ่มต้นหรือสิ้นสุดกระบวนการ  กิจกรรมหรือการปฏิบัติ  การตัดสินใจ  ทิศทางหรือการเคลื่อนไหวของงาน  จุดเชื่อมต่อระหว่างหน้า (ถ้าไม่บอกภายใน 1 หน้า)



ประเภทเอกสาร : คู่มือขั้นตอนการดำเนินงาน

ชื่อเอกสาร : งานจัดทำแผนปฏิบัติการประจำปี

1. ชื่องาน (กระบวนงาน)

งานจัดทำแผนปฏิบัติการประจำปี

2. วัตถุประสงค์

เพื่อจัดทำแผนปฏิบัติการประจำปีของสำนักงานเขตพื้นที่การศึกษาที่สอดคล้องกับนโยบายของหน่วยงานที่เกี่ยวข้อง สภาพปัญหา ความต้องการ และศักยภาพของหน่วยงาน

3. ขอบเขตของงาน

- 3.1 การจัดทำแผนปฏิบัติการประจำปี
- 3.2 การนำแผนปฏิบัติการประจำปีไปสู่การปฏิบัติ

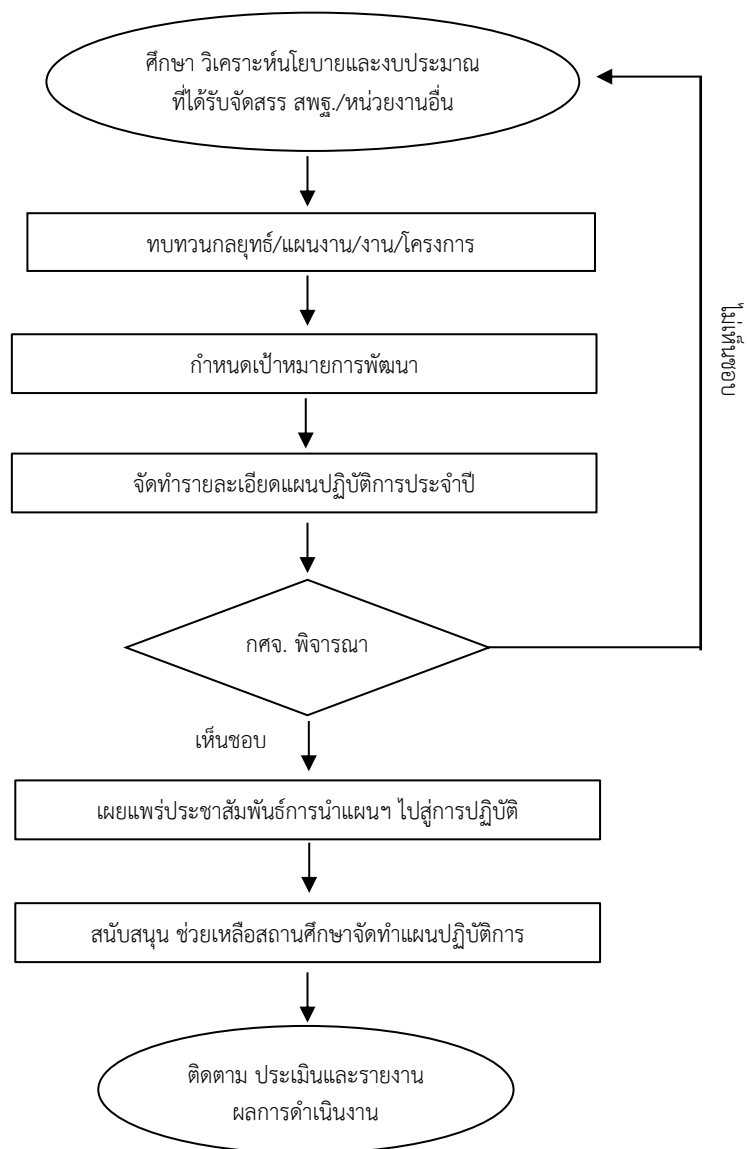
4. คำจำกัดความ

การจัดทำแผนปฏิบัติการประจำปี หมายถึง การวิเคราะห์รายละเอียดนโยบายและงบประมาณ การทบทวนกลยุทธ์ตามแผนพัฒนาคุณภาพการศึกษาขั้นพื้นฐาน เพื่อกำหนดเป้าหมายการพัฒนา รวมทั้งการจัดทำรายละเอียดแผนปฏิบัติการประจำปีและเผยแพร่ประชาสัมพันธ์ บริหารแผนไปสู่การปฏิบัติที่เป็นรูปธรรม

5. ขั้นตอนการปฏิบัติงาน

- 5.1 ศึกษา วิเคราะห์รายละเอียดนโยบายและงบประมาณที่ได้รับจัดสรรจากสำนักงานคณะกรรมการการศึกษาขั้นพื้นฐานและหน่วยงานที่เกี่ยวข้อง
- 5.2 ทบทวนกลยุทธ์ตามแผนพัฒนาคุณภาพการจัดการศึกษาขั้นพื้นฐาน เพื่อปรับแผนงาน/งาน/โครงการให้สอดคล้องกับเป้าหมายผลการปฏิบัติงานของสำนักงานเขตพื้นที่การศึกษา
- 5.3 กำหนดเป้าหมายการพัฒนาของสำนักงานเขตพื้นที่การศึกษา
- 5.4 จัดทำรายละเอียดแผนปฏิบัติการประจำปี
- 5.5 นำเสนอแผนปฏิบัติการประจำปี เพื่อขอความเห็นชอบต่อคณะกรรมการการศึกษาธิการจังหวัด
- 5.6 เผยแพร่ประชาสัมพันธ์ให้สถานศึกษา และสาธารณชน
- 5.7 ดำเนินการบริหารแผนสู่การปฏิบัติ
- 5.8 สนับสนุนช่วยเหลือให้สถานศึกษาจัดทำแผนปฏิบัติการประจำปีของสถานศึกษา
- 5.9 ติดตาม ประเมินผลและรายงานผลการดำเนินงาน

6. Flow Chart การปฏิบัติงาน



7. แบบฟอร์มที่ขอใช้

-

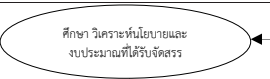
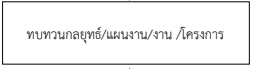
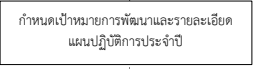

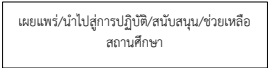

8. เอกสาร/หลักฐานอ้างอิง

- 8.1 ยุทธศาสตร์ 20 ปี (พ.ศ. 2561 – 2580)
- 8.2 แผนแม่บทภายใต้ยุทธศาสตร์ชาติ
- 8.3 แผนปฏิรูปประเทศ
- 8.4 แผนพัฒนาเศรษฐกิจและสังคมแห่งชาติ ฉบับที่ 12 พ.ศ. 2560 – 2564
- 8.5 นโยบายและแผนระดับชาติว่าด้วยความมั่นคงแห่งชาติ (พ.ศ. 2562 – 2565)
- 8.6 นโยบายรัฐบาล
- 8.7 นโยบายและจุดเน้นของกระทรวงศึกษาธิการ

- 8.8 นโยบายของสำนักงานคณะกรรมการการศึกษาขั้นพื้นฐาน
- 8.9 แผนยุทธศาสตร์การศึกษาพัฒนาการศึกษาภาค 15
- 8.10 แผนพัฒนาการศึกษาจังหวัดลำปาง
- 8.11 แผนพัฒนาการศึกษาจังหวัดลำพูน
- 8.12 แผนพัฒนาการศึกษากลุ่มจังหวัด
- 8.13 รายงานการศึกษา การวิจัยที่เกี่ยวข้องกับการพัฒนาคุณภาพการจัดการศึกษา
- 8.14 รายงานผลการดำเนินงานการจัดการศึกษาของสำนักงานเขตพื้นที่การศึกษา

9. แบบฟอร์มสรุปมาตรฐานงาน

โครงสร้างส่วนประกอบมาตรฐานงานของ สทท.ลำปาง ลำพูน

ชื่องาน (กระบวนการ) งานจัดทำแผนปฏิบัติการประจำปี		สทท. กลุ่มนโยบายและแผน งานนโยบายและแผน		รหัสเอกสาร :	
ตัวชี้วัดที่สำคัญของกระบวนการ สำนักงานเขตพื้นที่การศึกษามีแผนปฏิบัติการประจำปีที่สอดคล้องกับนโยบายของหน่วยงานที่เกี่ยวข้อง สภาพปัญหา ความต้องการ และศักยภาพของหน่วยงาน					
ลำดับที่	ผังขั้นตอนการดำเนินงาน	รายละเอียดงาน	เวลาดำเนินการ	มาตรฐานคุณภาพงาน	ผู้รับผิดชอบ
1.	 <p>ศึกษา วิเคราะห์นโยบายและงบประมาณที่ได้รับจัดสรร</p>	1. ศึกษา วิเคราะห์รายละเอียดนโยบายและงบประมาณที่ได้รับจัดสรรจากสำนักงานคณะกรรมการการศึกษาขั้นพื้นฐานและหน่วยงานที่เกี่ยวข้อง	ค.ค.		กลุ่มนโยบายและแผน
2.	 <p>ทบทวนกลยุทธ์/แผนงาน/งาน /โครงการ</p>	2. ทบทวนกลยุทธ์ตามแนวนโยบายคุณภาพการจัดการศึกษาขั้นพื้นฐานเพื่อปรับแผนงาน/โครงการให้สอดคล้องกับเป้าหมายผลการปฏิบัติงานของสำนักงานเขตพื้นที่การศึกษา	ค.ค.		กลุ่มนโยบายและแผน
3.	 <p>กำหนดเป้าหมายการพัฒนาและรายละเอียดแผนปฏิบัติการประจำปี</p>	3. กำหนดเป้าหมายการพัฒนาของสำนักงานเขตพื้นที่การศึกษา 4. จัดทำรายละเอียดแผนปฏิบัติการประจำปี	ค.ค.	แนบมีความสอดคล้องกับนโยบายของหน่วยงานที่เกี่ยวข้องและบริบทสภาพแวดล้อม	คณะกรรมการ
4.	 <p>กศจ. พิจารณา</p>	5. นำเสนอแผนปฏิบัติการประจำปี เพื่อขอความเห็นชอบต่อคณะกรรมการการศึกษาธิการจังหวัด	ค.ค.-พ.ย.		กลุ่มนโยบายและแผน
5.	 <p>เผยแพร่/นำไปสู่การปฏิบัติ/สนับสนุน/ช่วยเหลือสถานศึกษา</p>	6. เผยแพร่ประชาสัมพันธ์ให้สถานศึกษา และสาธารณชน 7. ดำเนินการบริหารแผนสู่การปฏิบัติ 8. สนับสนุนช่วยเหลือให้สถานศึกษาจัดทำแผนปฏิบัติการประจำปีของสถานศึกษา	ค.ค.-พ.ย.	ความต้องการจัดการศึกษาของเขตพื้นที่การศึกษา	กลุ่มนโยบายและแผน
6.	 <p>ติดตาม ประเมินและรายงานผล</p>	ประเมินผลและรายงานผลการดำเนินงาน ติดตาม 9	พ.ย. ทุก 6 เดือน	หน่วยงานมีแผนปฏิบัติการประจำปีที่สอดคล้องกับนโยบายของหน่วยงาน	กลุ่มนโยบายและแผน
เอกสารอ้างอิง : 1. แผนการบริหารราชการแผ่นดิน 2. แผนพัฒนาเศรษฐกิจและสังคมแห่งชาติ 3. แผนพัฒนาการศึกษาแห่งชาติ 4. นโยบายรัฐบาล เรื่องการปฏิรูปการศึกษาในทศวรรษที่ 2 (พ.ศ. 2552 – 2561) 5. นโยบายกระทรวงศึกษาธิการ 6. แผนปฏิบัติการของสำนักงานคณะกรรมการการศึกษาขั้นพื้นฐาน 7. แผนพัฒนาจังหวัด 8. แผนพัฒนาการศึกษาจังหวัดและกลุ่มจังหวัด 9. รายงานการศึกษาวิจัย					

คำอธิบายสัญลักษณ์ผังขั้นตอน  จัดเริ่มต้นหรือสิ้นสุดกระบวนการ  กิจกรรมหรือการปฏิบัติ  การตัดสินใจ  ทิศทางหรือการเคลื่อนไหวของงาน  จุดเชื่อมต่อระหว่างหน้า (ถ้าไม่บอกใน 1 หน้า)



ประเภทเอกสาร : คู่มือขั้นตอนการดำเนินงาน

ชื่อเอกสาร : งานจัดตั้ง ยุบรวม เลิก และ
โอนสถานศึกษาขั้นพื้นฐาน

1. ชื่องาน (กระบวนงาน)

งานจัดตั้ง ยุบรวม เลิก และโอนสถานศึกษาขั้นพื้นฐาน

2. วัตถุประสงค์

เพื่อให้ประชากรวัยเรียนทุกคนสามารถเข้าถึงการจัดการศึกษาที่มีคุณภาพ ภายใต้การบริหารจัดการที่มีประสิทธิภาพ

3. ขอบเขตของงาน

- 3.1 การจัดตั้งสถานศึกษาขั้นพื้นฐาน
- 3.2 การยุบ รวม เลิกสถานศึกษาขั้นพื้นฐาน
- 3.3 การรับและโอนสถานศึกษาขั้นพื้นฐาน

4. คำจำกัดความ

การจัดตั้ง ยุบ รวม เลิกสถานศึกษา และโอนสถานศึกษาขั้นพื้นฐาน หมายถึง การจัดตั้ง รวม หรือ เลิกสถานศึกษาตามระเบียบกระทรวงศึกษาธิการว่าด้วยการจัดตั้ง รวม หรือ เลิกสถานศึกษาขั้นพื้นฐาน พ.ศ. 2550 รวมถึงการดำเนินการขยายชั้นเรียน การรับและโอนสถานศึกษา

5. ขั้นตอนการปฏิบัติงาน

5.1 ศึกษาระเบียบกระทรวงศึกษาธิการเกี่ยวกับการจัดตั้ง ยุบ รวม เลิก สถานศึกษาขั้นพื้นฐาน การขยายชั้นเรียน การรับและโอนสถานศึกษา

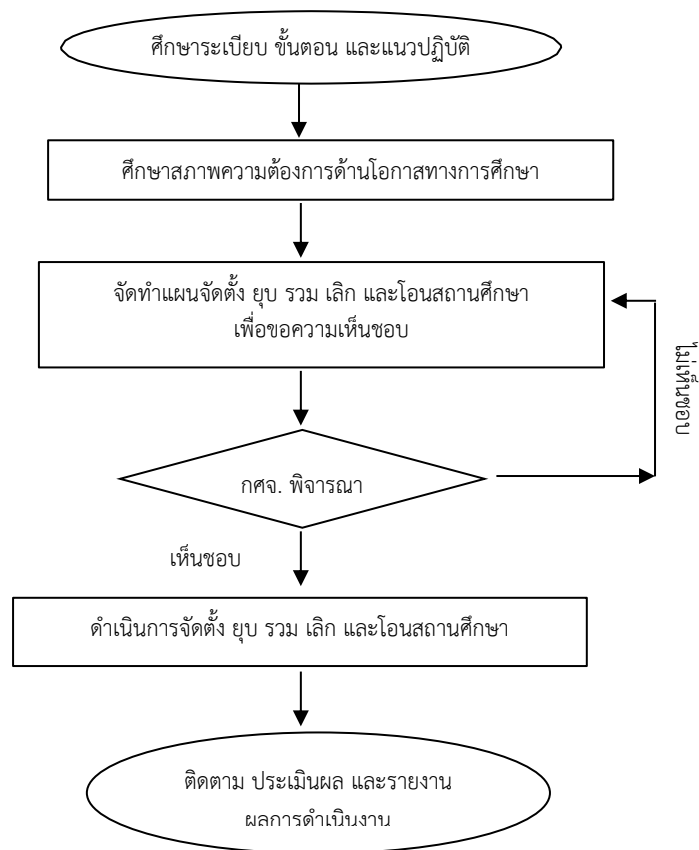
5.2 ศึกษาสภาพปัจจุบัน ปัญหาเกี่ยวกับสถานศึกษา และความต้องการด้านโอกาสการเข้าถึงบริการการศึกษาของประชากรวัยเรียนภายในเขตพื้นที่การศึกษาและจังหวัด

5.3 จัดทำแผนจัดตั้ง ยุบ รวม เลิก การขยายชั้นเรียน การรับและโอนสถานศึกษา เสนอขอความคิดเห็นของคณะกรรมการศึกษาธิการจังหวัด

5.4 ดำเนินการจัดตั้ง ยุบ รวม เลิก การขยายชั้นเรียน การรับและโอนสถานศึกษา เสนอขอความคิดเห็นของคณะกรรมการศึกษาธิการจังหวัด และโอนสถานศึกษาในสำนักงานเขตพื้นที่การศึกษาตามระเบียบกระทรวงศึกษาธิการ

5.5 ติดตาม ประเมินผล และรายงานผลการดำเนินงาน

6. Flow Chart การปฏิบัติงาน



7. แบบฟอร์มที่ใช้

ตามระเบียบ แนวปฏิบัติที่กำหนด

8. เอกสาร/หลักฐานอ้างอิง

- 8.1 ระเบียบกระทรวงศึกษาธิการว่าด้วยการจัดตั้ง รวม หรือเลิกสถานศึกษาขั้นพื้นฐาน พ.ศ. 2550
- 8.2 ระเบียบกระทรวงศึกษาธิการว่าด้วยการขยายชั้นเรียน ของสถานศึกษาขั้นพื้นฐาน พ.ศ. 2553
- 8.3 ระเบียบ/หลักเกณฑ์/วิธีการประเมินศักยภาพและความพร้อมในการจัดการศึกษาขององค์กรปกครองส่วนท้องถิ่น
- 8.4 พระราชบัญญัติการกำหนดขั้นตอนและแผนการกระจายอำนาจให้องค์กรปกครองส่วนท้องถิ่น พ.ศ. 2552
- 8.5 นโยบายการพัฒนาประสิทธิภาพการบริหารจัดการของโรงเรียนขนาดเล็กของสำนักงานคณะกรรมการการศึกษาขั้นพื้นฐาน

9. แบบฟอร์มสรุปรูปมาตรฐานงาน

โครงสร้างส่วนประกอบมาตรฐานงานของ สทม.ลำปาง ลำพูน

ชื่องาน (กระบวนการ) งานจัดตั้งยุบ รวม เลิก โอนสถานศึกษาขั้นพื้นฐาน		สพท. กลุ่มนโยบายและแผน งานนโยบายและแผน		รหัสเอกสาร :	
คำชี้แจงที่สำคัญของกระบวนการ มีระบบการดำเนินการจัดตั้ง ยุบ รวม เลิก และการขยายชั้นเรียน การรับและโอนสถานศึกษาในสังกัดสถานศึกษาขั้นพื้นฐานที่เป็นไปตามระเบียบ/ขั้นตอน/แนวปฏิบัติ ทำให้เกิดประสิทธิภาพ					
ลำดับที่	ผังขั้นตอนการดำเนินงาน	รายละเอียดงาน	เวลาดำเนินการ	มาตรฐานคุณภาพงาน	ผู้รับผิดชอบ
1.	ศึกษาระเบียบ ขั้นตอน และแนวปฏิบัติ	ศึกษาระเบียบกระทรวงศึกษาธิการเกี่ยวกับการจัดตั้ง ยุบ รวม เลิก สถานศึกษาขั้นพื้นฐาน การขยายชั้นเรียน การรับและโอนสถานศึกษา	15 วัน		กลุ่มนโยบายและแผน
2.	ศึกษาสภาพความต้องการด้านโอกาสทางการศึกษา และโอนสถานศึกษา เสนอขอความเห็นชอบ	ศึกษาสภาพปัจจุบัน ปัญหาเกี่ยวกับสถานศึกษา และความต้องการด้านโอกาสการเข้าถึงบริการการศึกษาของประชากรวัยเรียนภายในเขตพื้นที่การศึกษาและจังหวัด	2 เดือน		กลุ่มนโยบายและแผน
3.	จัดทำแผนจัดตั้ง ยุบ รวม เลิก และโอนสถานศึกษาเพื่อขอความเห็นชอบ	จัดทำแผนจัดตั้ง ยุบ รวม เลิก การขยายชั้นเรียน การรับและโอนสถานศึกษา เสนอขอความคิดเห็นของคณะกรรมการศึกษาธิการจังหวัด	2 เดือน		คณะกรรมการ
4.	กคจ. พิจารณา	นำเสนอคณะกรรมการศึกษาธิการจังหวัด พิจารณาการจัดตั้ง ยุบ รวม เลิก ขยายชั้นเรียน รับและโอนสถานศึกษา	2 เดือน		กลุ่มนโยบายและแผน
5.	เห็นชอบ ดำเนินการจัดตั้ง ยุบ รวม เลิก และโอนสถานศึกษา	ดำเนินการจัดตั้ง ยุบ รวม เลิก การขยายชั้นเรียน การรับและโอนสถานศึกษาในเขตพื้นที่การศึกษาตามระเบียบกระทรวงศึกษาธิการ	ตลอดปี	ประสิทธิภาพการบริหารจัดการของสถานศึกษา	กลุ่มนโยบายและแผน
6.	ติดตาม ประเมิน และรายงาน	ติดตาม ประเมิน และรายงานผลการดำเนินงาน	ตลอดปี	หน่วยงานมีการบริหารจัดการที่มีประสิทธิภาพ	กลุ่มนโยบายและแผน
เอกสารอ้างอิง : 1. คำสั่งสำนักงานเขตพื้นที่การศึกษา 2. ระเบียบวาระการประชุม 3. รายงานการประชุม 4. เอกสารการวิเคราะห์งบประมาณรายจ่าย					

คำอธิบายสัญลักษณ์ผังขั้นตอน จัดเริ่มต้นหรือสิ้นสุดกระบวนการ กิจกรรมหรือการปฏิบัติ การตัดสินใจ ทิศทางหรือการเคลื่อนไหวของงาน จุดเชื่อมต่อระหว่างหน้า (ถ้าไม่บอกภายใน 1 หน้า)