



# คู่มือการปฏิบัติงาน



งานวิเคราะห์วางแผนอัตรากำลัง



## กลุ่มบริหารงานบุคคล

สำนักงานเขตพื้นที่การศึกษามัธยมศึกษาลำปาง ลำพูน





ประเภทเอกสาร : คู่มือขั้นตอนการดำเนินงาน  
ชื่อเอกสาร : งานวิเคราะห์วางแผนอัตรากำลังคน  
ส่วนราชการ : กลุ่มบริหารงานบุคคล สำนักงานเขตพื้นที่การศึกษามัธยมศึกษา  
ลำปาง ลำพูน

## 1. ชื่องาน

งานวิเคราะห์วางแผนอัตรากำลังคน

## 2. วัตถุประสงค์

2.1 เพื่อเป็นข้อมูลหลักในการปฏิบัติงานเกี่ยวกับการบริหารงานบุคคล

2.2 เพื่อวางแผนอัตรากำลังคนให้สอดคล้องกับความต้องการของสถานศึกษาและหน่วยงานทางการศึกษา ให้เป็นไปตามเกณฑ์ทั้งในด้านปริมาณและความสามารถปฏิบัติงานตามภารกิจ

## 3. ขอบเขตของงาน

งานวิเคราะห์และวางแผนอัตรากำลังคน มีขอบข่ายและภารกิจเกี่ยวกับการวิเคราะห์ภารกิจและแผนอัตรากำลังคนของข้าราชการครูและบุคลากรทางการศึกษา และลูกจ้างประจำ ประสานการดำเนินการและประเมินสภาพความต้องการอัตรากำลังคนกับภารกิจของหน่วยงานและสถานศึกษา กำหนดจำนวนอัตรากำลังของสถานศึกษาตามเกณฑ์ที่ ก.ค.ศ. กำหนด จัดทำแผนอัตรากำลังของเขตพื้นที่การศึกษา เสนอแผนอัตรากำลังเพื่อขอความเห็นชอบจาก คณะอนุกรรมการศึกษาธิการจังหวัด คณะกรรมการศึกษาธิการจังหวัดลำปาง-จังหวัดลำพูน (อกศจ. กศจ. จังหวัดลำปาง/จังหวัดลำพูน) ส่งเสริมให้สถานศึกษา จัดทำแผนอัตรากำลังของสถานศึกษา นำแผนที่จัดทำแล้วสู่การปฏิบัติ ติดตามประเมินผลการใช้อัตรากำลังอย่างคุ้มค่า เหมาะสมและเสนอเกลี้ยอัตรากำลัง การตัดโอนตำแหน่งและอัตราเงินเดือน ต่อ อกศจ. กศจ. จังหวัดลำปาง-จังหวัดลำพูน

## 4. คำจำกัดความ

4.1 อัตรากำลังคน หมายถึง จำนวนข้าราชการครูและบุคลากรทางการศึกษา/ลูกจ้างประจำ/พนักงานราชการ และลูกจ้างชั่วคราว ที่ปฏิบัติหน้าที่ในสถานศึกษา และหน่วยงานทางการศึกษา

4.2 ผู้ช่วยผู้บริหาร ตามหลักเกณฑ์ หมายถึง รองผู้บริหารสถานศึกษาตามพระราชบัญญัติข้าราชการครูและบุคลากรทางการศึกษา พ.ศ. 2547 และที่แก้ไขเพิ่มเติม

## 5. กฎหมาย ระเบียบ หลักเกณฑ์ที่เกี่ยวข้อง

1. ยุทธศาสตร์ชาติ (พ.ศ. 2561 – 2580)

2. แผนการศึกษาแห่งชาติ พ.ศ. 2560-2579

3. แผนพัฒนาเศรษฐกิจและสังคมแห่งชาติ ฉบับที่ 12 (พ.ศ. 2560 -2565)

4. พระราชบัญญัติระเบียบข้าราชการครูและบุคลากรทางการศึกษา พ.ศ. 2547 และที่แก้ไขเพิ่มเติม

5. มาตรการบริหารจัดการกำลังคนภาครัฐ (พ.ศ. 2562 – 2565)

6. หนังสือสำนักงาน ก.ค.ศ. ที่ ศธ 0206.6/ว 23 ลงวันที่ 23 ธันวาคม 2563

เรื่อง เกณฑ์อัตรากำลังข้าราชการครูและบุคลากรทางการศึกษาในสถานศึกษา สังกัดสำนักงานคณะกรรมการการศึกษาขั้นพื้นฐาน

7. หนังสือสำนักงาน ก.ค.ศ. ที่ ศธ 0206.3/ว 24 ลงวันที่ 24 ธันวาคม 2548 เรื่อง การปรับปรุงการกำหนดตำแหน่งข้าราชการครูและบุคลากรทางการศึกษา

8. หนังสือสำนักงาน ก.ค.ศ. ที่ ศธ 0206.3/ว 7 ลงวันที่ 13 พฤษภาคม 2551 เรื่อง การปรับปรุงการกำหนดตำแหน่งข้าราชการครูและบุคลากรทางการศึกษา

9. หนังสือสำนักงาน ก.ค.ศ. ที่ ศธ 0206.4/ว 19 ลงวันที่ 14 มิถุนายน 2555 เรื่อง หลักเกณฑ์และวิธีการเกลี่ยอัตรากำลังข้าราชการครูและบุคลากรทางการศึกษา

10. หนังสือสำนักงานคณะกรรมการการศึกษาขั้นพื้นฐาน ด่วนที่สุด ที่ ศธ 04009/ว 1916 ลงวันที่ 22 พฤศจิกายน 2559 เรื่อง การสำรวจข้อมูลครูตามมาตรฐานวิชาเอกที่กำหนดให้มีในสถานศึกษา เพื่อวางแผนอัตรากำลังครูในสถานศึกษา 10 ปี

11. หนังสือสำนักงานคณะกรรมการการศึกษาขั้นพื้นฐาน ที่ ศธ 04009/2604 ลงวันที่ 8 มิถุนายน 2564

## 6. ขั้นตอนการปฏิบัติงาน

### 6.1 การจัดทำแผนอัตรากำลังในสถานศึกษา

#### 6.1.1 จัดทำระบบข้อมูลสารสนเทศ ข้อมูลที่ใช้ในการจัดทำแผน ประกอบด้วย

- 1) การจัดทำข้อมูลนักเรียนและการจัดชั้นเรียน (25 มิ.ย.)
- 2) ข้อมูลการเกษียณอายุราชการหรือเกษียณก่อนกำหนดและแนวโน้มการสูญเสียอัตรากำลังของข้าราชการครูและบุคลากรทางการศึกษา (รวมครูช่วยราชการและพนักงานราชการ อัตราจ้างชั่วคราว)
- 3) ข้อมูลวุฒิการศึกษา สาขาวิชาเอก และความสามารถของบุคลากร
- 4) จำนวนชั่วโมงการจัดการเรียนรู้ตามหลักสูตรของสถานศึกษา
- 5) ความต้องการครูเพิ่มของสถานศึกษาตามกลุ่มสาระการเรียนรู้ (เท่าจำนวนครูที่ขาดตามเกณฑ์ที่ ก.ค.ศ. กำหนด)
- 6) ข้อมูลพนักงานราชการ และลูกจ้างชั่วคราวที่จ้างด้วยเงินงบประมาณและเงินรายได้สถานศึกษา

6.1.2 สถานศึกษาวิเคราะห์ข้อมูลครูและบุคลากรทั้งด้านปริมาณและความสามารถตามเกณฑ์ที่ ก.ค.ศ. กำหนด โดยศึกษาแนวโน้มการเพิ่มหรือลดของจำนวนบุคลากรและประชากรวัยเรียน รวมทั้งวิเคราะห์หลักสูตรและแผนการจัดการเรียนรู้ของสถานศึกษา ประกอบการพิจารณา

6.1.3 จัดทำแผนอัตรากำลังระยะ 1 ปี 3 ปี และ/หรือ 5 ปี โดยมีรายละเอียดแสดงความต้องการทั้งในด้านปริมาณและความสามารถของบุคลากร และวิธีการดำเนินการ

6.1.4 เสนอคณะกรรมการสถานศึกษาขั้นพื้นฐานให้ความเห็นชอบ

6.1.5 ใช้เป็นข้อมูลในการวางแผนอัตรากำลังคนในสถานศึกษา

6.1.6 ดำเนินการปฏิบัติตามแผนอัตรากำลังโดย

1) สถานศึกษาจัดหาอัตรากำลังตามอำนาจของสถานศึกษา เช่น ใช้งบประมาณของสถานศึกษาหรือประสานขอความร่วมมือกับองค์กรอื่นเพื่อขอรับการสนับสนุนงบประมาณด้านการจัดจ้างบุคลากร

2) เสนอแผนอัตรากำลังของสถานศึกษาต่อสำนักงานเขตพื้นที่การศึกษาเพื่อแจ้งความต้องการครูในสาขาวิชาเอกที่ขาดแคลนและพิจารณาดำเนินการในส่วนที่เกี่ยวข้องต่อไป

### 6.2 การจัดทำแผนอัตรากำลังระดับเขตพื้นที่การศึกษา

6.2.1 จัดทำข้อมูลสารสนเทศด้านอัตรากำลังของสถานศึกษาและสำนักงานเขตพื้นที่การศึกษาทั้งด้านปริมาณและคุณภาพเป็นไปตามหลักเกณฑ์และความต้องการ ดังนี้

- 1) ข้อมูล 25 มิ.ย. ด้านบุคลากรและจำนวนนักเรียนของสถานศึกษา
- 2) ข้อมูลด้านวุฒิ วิชาเอกและความสามารถด้านบุคลากร
- 3) ข้อมูลการเกษียณอายุราชการหรือเกษียณก่อนกำหนดและแนวโน้มการสูญเสียอัตรากำลัง
- 4) จำนวนชั่วโมงการจัดการเรียนรู้ตามหลักสูตรของสถานศึกษา
- 5) ข้อมูลพนักงานราชการ ตำแหน่งครูผู้สอน

6) ความต้องการครูเพิ่มของสถานศึกษาตามกลุ่มสาระการเรียนรู้ (เท่าจำนวนครูที่ขาด ตามเกณฑ์ ก.ค.ศ.)

6.2.2 จัดทำแผนอัตรากำลังระยะ 1 ปี 3 ปี หรือ 5 ปี โดยมีรายละเอียดความต้องการทั้งด้านปริมาณและความสามารถและวิธีการดำเนินการของสำนักงานเขตพื้นที่การศึกษา

6.2.3 เสนอแผนต่อ อศจ. กศจ. เพื่อพิจารณาให้ความเห็นชอบ

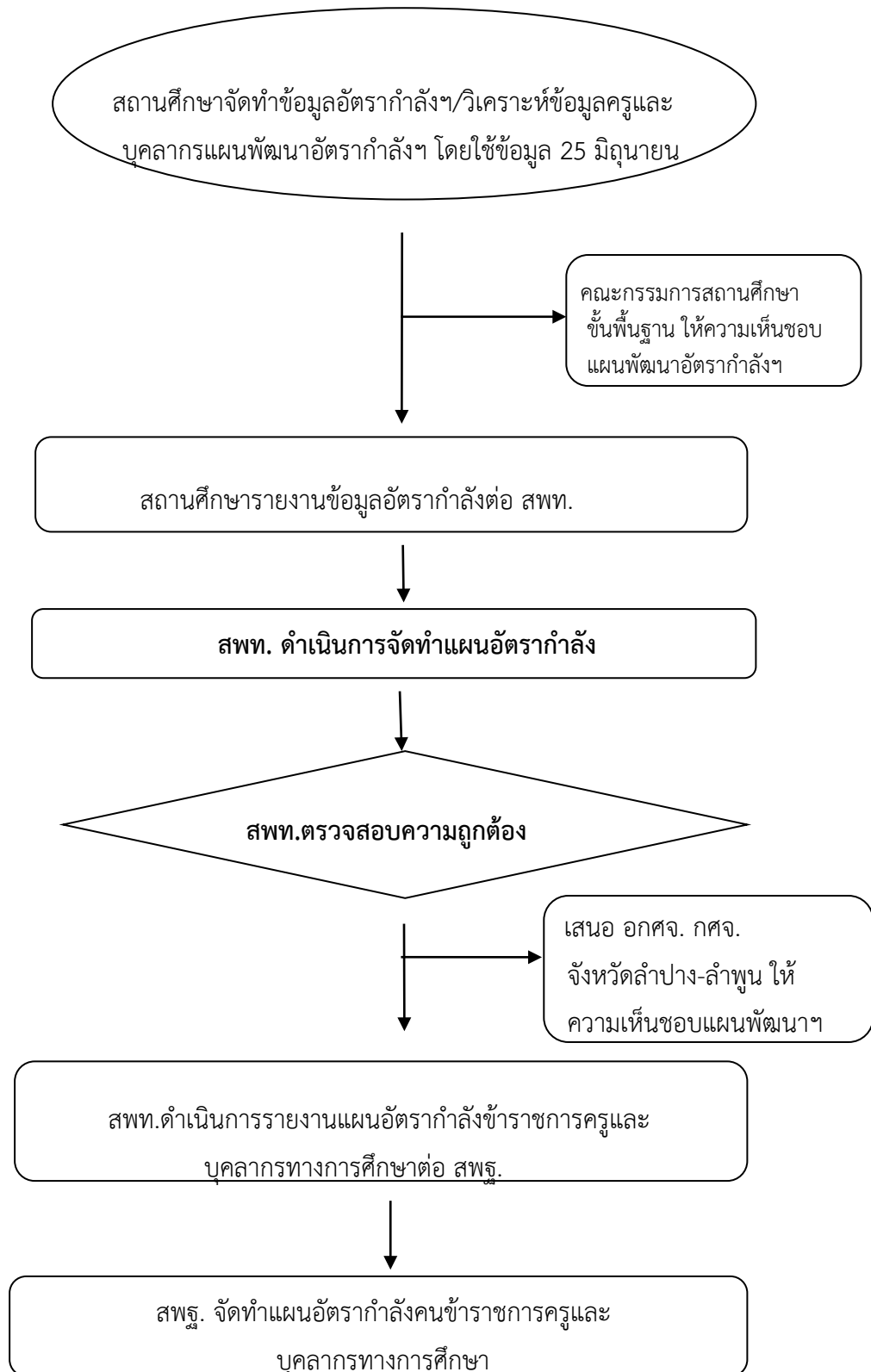
6.2.4 การวางแผนอัตรากำลังคนในสำนักงานเขตพื้นที่การศึกษา และสถานศึกษา

6.2.5 ดำเนินการตามแผนอัตรากำลังโดย

1) ดำเนินการในส่วนที่เป็นอำนาจของสำนักงานเขตพื้นที่การศึกษา โดยการแต่งตั้งคณะกรรมการกลั่นกรอง การเกลี้ยอัตรากำลัง การจัดสรรอัตรากำลังครู การย้าย การบรรจุแต่งตั้ง การรับโอน และการพัฒนาบุคลากร การเสนอขออัตรากำลังครู อัตรากำลังพนักงานราชการและครูอัตราจ้าง การของบประมาณการจ้างครู

2) การเสนอความต้องการไปยังสำนักงานคณะกรรมการการศึกษาขั้นพื้นฐาน

7. Flow Chart การปฏิบัติงาน



## ขั้นตอนการทำงาน

ลำดับที่	สถานศึกษา	สพท. /รายละเอียดงาน	เวลา ดำเนินการ	หมายเหตุ
1	สถานศึกษาจัดทำข้อมูลอัตรากำลังฯ แผนพัฒนา	แจ้งสถานศึกษาจัดทำแผนอัตรากำลัง ข้าราชการครูในสถานศึกษา จัด	พ.ค.-มิ.ย.	จัดทำข้อมูลโดยใช้ จำนวนนักเรียนใน ระบบ DMC ข้อมูล ณ วันที่ 10 มิถุนายน ตาม รูปแบบที่ สพฐ. กำหนด -คิด คำนวณ อัตรากำลังครูตาม เกณฑ์ที่ ก.ค.ศ. กำหนด
2	สถานศึกษารายงานข้อมูลอัตรากำลัง เสนอ คณะกรรมการสถานศึกษาชั้น พื้นฐาน ให้ความเห็นชอบแผนพัฒนา อัตรากำลังฯ และรายงานข้อมูลให้ สพท.	สพท.ตรวจสอบความถูกต้องข้อมูลรายโรง วิเคราะห์ข้อมูลอัตรากำลัง เพื่อสรุปเป็น ภาพรวมของ สพท. จัดทำแผน และ รายงานแผนอัตรากำลังต่อ สพฐ.	ภายใน 17 มิ.ย.  ภายใน 28 มิ.ย.62	
3		สพท.ดำเนินการ/จัดสรร/เกลี่ยอัตรากำลัง	2 ครั้ง	ม.ค.-ก.ค./ส.ค.-ธค.

## สูตรการคำนวณอัตรากำลังข้าราชการครูตามเกณฑ์ ก.ค.ศ.

### การคำนวณอัตรากำลังสายงานบริหารสถานศึกษา

#### อัตรากำลังสายงานบริหารสถานศึกษา

จำนวนนักเรียน	อัตรากำลังสายงานบริหารสถานศึกษา		รวม
	ผอ.สถานศึกษา	รอง ผอ.สถานศึกษา	
1 - 40 คน*	-	-	-
41-119 คน	1 อัตรา	-	1 อัตรา
120-719 คน	1 อัตรา	1 อัตรา	2 อัตรา
720-1,079 คน	1 อัตรา	2 อัตรา	3 อัตรา
1,080-1,679 คน	1 อัตรา	3 อัตรา	4 อัตรา
ตั้งแต่ 1,680 คนขึ้นไป	1 อัตรา	4 อัตรา	5 อัตรา

**หมายเหตุ** \* สถานศึกษาที่มีจำนวนนักเรียนตั้งแต่ 40 คนลงมา ไม่กำหนดอัตรากำลังสายงานบริหารสถานศึกษา **ยกเว้น** สถานศึกษาที่ตั้งอยู่ในพื้นที่ชายแดนภาคใต้ (จังหวัดสตูล ยะลา ปัตตานี นราธิวาส และ 4 อำเภอในจังหวัดสงขลา ได้แก่ อำเภोजะนะ เทพา นาหวี และสะบ้าย้อย) และในพื้นที่พิเศษ เสี่ยงภัย ทุรกันดาร ชนกลุ่มน้อย เกาะ ภูเขา และพื้นที่ในเขตชายแดนที่มีอาณาเขตติดต่อกับประเทศเพื่อนบ้าน (ตามประกาศรายชื่อสถานศึกษาในเขตพื้นที่พิเศษ สังกัดสำนักงานคณะกรรมการการศึกษาขั้นพื้นฐาน) โรงเรียนตามโครงการพระราชดำริ หรือโรงเรียนในโครงการโรงเรียนร่วมพัฒนา (Partnership School Project) หรือโรงเรียนคุณภาพประจำตำบล หรือโรงเรียนที่มีวัตถุประสงค์พิเศษ

ให้กำหนดอัตรากำลังสายงานบริหารสถานศึกษา ตำแหน่งผู้อำนวยการสถานศึกษา จำนวน 1 อัตรา

- ตำแหน่งผู้อำนวยการสถานศึกษา ปฏิบัติการสอนไม่ต่ำกว่า 5 ชั่วโมง/สัปดาห์
- ตำแหน่งรองผู้อำนวยการสถานศึกษา ปฏิบัติการสอนไม่ต่ำกว่า 10 ชั่วโมง/สัปดาห์



การคำนวณอัตรากำลังสายงานการสอน

โรงเรียนที่มีนักเรียนตั้งแต่ 119 คนลงมา

แบบ 3 โรงเรียนมัธยมศึกษา ที่มีนักเรียนตั้งแต่ 119 คนลงมา

อัตราส่วน (มัธยมต้น)	นักเรียน : ห้อง	=	35 : 1
	ชั่วโมงเรียน : สัปดาห์	=	30 : 1
อัตราส่วน (มัธยมปลาย)	นักเรียน : ห้อง	=	35 : 1
	ชั่วโมงเรียน : สัปดาห์	=	35 : 1
เวลาการปฏิบัติงานของครูหนึ่งคน	ชั่วโมงสอน : สัปดาห์	=	20 : 1

จำนวนอัตรากำลังครูผู้สอนระดับมัธยมศึกษา

$$\text{ครูผู้สอนระดับมัธยมศึกษา} = \frac{(\text{ห้องเรียน ม.ต้น} \times \text{ชั่วโมงเรียนต่อสัปดาห์})}{\text{ชั่วโมงการปฏิบัติงานของครู 1 คนต่อสัปดาห์}} + \frac{(\text{ห้องเรียน ม.ปลาย} \times \text{ชั่วโมงเรียนต่อสัปดาห์})}{\text{ชั่วโมงการปฏิบัติงานของครู 1 คนต่อสัปดาห์}}$$

$$\text{ครูผู้สอนระดับมัธยมศึกษา} = \frac{\text{ห้องเรียน ม.ต้น} \times 30}{20} + \frac{\text{ห้องเรียน ม.ปลาย} \times 35}{20}$$

**เงื่อนไข** - การคิดจำนวนห้องเรียนโดยใช้ "จำนวนนักเรียนต่อห้อง" หากมีเศษตั้งแต่ 10 คนขึ้นไป ให้เพิ่มอีก 1 ห้อง

- การคิดจำนวนครูให้ปัดเศษตามหลักคณิตศาสตร์ (เศษตั้งแต่ 0.5 ขึ้นไป ให้คิดเป็น 1 อัตรา, ไม่ถึง 0.5 ให้คิดเป็น 0 อัตรา)

โรงเรียนที่มีนักเรียนตั้งแต่ 120 คนขึ้นไป

แบบ 4 โรงเรียนประถมศึกษา ขยายโอกาส และมีมัธยมศึกษา ที่มีนักเรียนตั้งแต่ 120 คนขึ้นไป

อัตราส่วน (อนุบาล)	นักเรียน : ห้อง	=	30 : 1
	ชั่วโมงเรียน : สัปดาห์	=	20 : 1
อัตราส่วน (ประถม)	นักเรียน : ห้อง	=	30 : 1
	ชั่วโมงเรียน : สัปดาห์	=	25 : 1
อัตราส่วน (มัธยมต้น)	นักเรียน : ห้อง	=	35 : 1
	ชั่วโมงเรียน : สัปดาห์	=	30 : 1
อัตราส่วน (มัธยมปลาย)	นักเรียน : ห้อง	=	35 : 1
	ชั่วโมงเรียน : สัปดาห์	=	35 : 1
เวลาการปฏิบัติงานของครูหนึ่งคน	ชั่วโมงสอน : สัปดาห์	=	20 : 1

จำนวนอัตรากำลังสายงานการสอน

$$\text{ครูสอนรวม} = \frac{(\text{ห้องเรียนปฐมวัย} \times \text{ชั่วโมงเรียนต่อสัปดาห์})}{\text{ชั่วโมงปฏิบัติงานของครู 1 คนต่อสัปดาห์}} + \frac{(\text{ห้องเรียนประถมศึกษา} \times \text{ชั่วโมงเรียนต่อสัปดาห์})}{\text{ชั่วโมงการปฏิบัติงานของครู 1 คนต่อสัปดาห์}} + \frac{(\text{ห้องเรียน ม.ต้น} \times \text{ชั่วโมงเรียนต่อสัปดาห์})}{\text{ชั่วโมงการปฏิบัติงานของครู 1 คนต่อสัปดาห์}} + \frac{(\text{ห้องเรียน ม.ปลาย} \times \text{ชั่วโมงเรียนต่อสัปดาห์})}{\text{ชั่วโมงการปฏิบัติงานของครู 1 คนต่อสัปดาห์}}$$

$$\text{ครูสอนรวม} = \frac{\text{ห้องเรียนปฐมวัย} \times 20}{20} + \frac{\text{ห้องเรียนประถม} \times 25}{20} + \frac{\text{ห้องเรียน ม.ต้น} \times 30}{20} + \frac{\text{ห้องเรียน ม.ปลาย} \times 35}{20}$$

- เงื่อนไข** - การคิดจำนวนห้องเรียนโดยใช้ "จำนวนนักเรียนต่อห้อง" หากมีเศษตั้งแต่ 10 คนขึ้นไป ให้เพิ่มอีก 1 ห้อง
- การคิดจำนวนครูให้พิเศษตามหลักคณิตศาสตร์ (เศษตั้งแต่ 0.5 ขึ้นไป ให้คิดเป็น 1 อัตรา, เศษไม่ถึง 0.5 ให้คิดเป็น 0 อัตรา)

โรงเรียนในสังกัดสำนักบริหารงานการศึกษาพิเศษ

แบบ 5 การคำนวณอัตราค่าจ้างข้าราชการครูโรงเรียนศึกษาพิเศษ จำแนกตามประเภทความพิการ

ประเภท หูหนวก ตาบอด พิการแขนขา	นักเรียน : ห้อง	=	10 : 1
	นักเรียน : ครู	=	5 : 1
ประเภท ปัญญาอ่อน พิการซ้อน	นักเรียน : ห้อง	=	8 : 1
	นักเรียน : ครู	=	4 : 1
ประเภท ออทิสติกส์	นักเรียน : ห้อง	=	6 : 1
	นักเรียน : ครู	=	3 : 1

การคำนวณอัตราค่าจ้างข้าราชการครูรวมทั้งโรงเรียน

$$\text{จำนวนครุรวม} = \frac{\text{จำนวนห้องเรียน} \times (\text{จำนวนนักเรียน} : \text{ห้อง})}{(\text{จำนวนนักเรียน} : \text{ครู})}$$

$$\text{จำนวนครุรวม} = \text{จำนวนห้องเรียน} \times 2$$

### จำนวนบุคลากรสายบริหาร

จำนวนห้องเรียน	ผอ.สถานศึกษา	รอง ผอ.สถานศึกษา
1 - 5 ห้องเรียน	1 อัตรา	-
6 - 13 ห้องเรียน	1 อัตรา	1 อัตรา
14 - 21 ห้องเรียน	1 อัตรา	2 อัตรา
22 - 29 ห้องเรียน	1 อัตรา	3 อัตรา
30 ห้องเรียนขึ้นไป	1 อัตรา	4 อัตรา

### การคำนวณครูปฏิบัติการสอน

$$\text{จำนวนครูปฏิบัติการสอน} = \text{จำนวนครุรวม} - \text{จำนวนบุคลากรสายบริหาร}$$

เงื่อนไข - การคิดจำนวนห้องเรียนโดยใช้ "จำนวนนักเรียนต่อห้อง หากร จำนวนนักเรียนแต่ละชั้น" หากมีเศษตั้งแต่ 10 คนขึ้นไป ให้เพิ่มอีก 1 ห้อง

- การคิดจำนวนครูให้พิเศษตามหลักคณิตศาสตร์ (เศษตั้งแต่ 0.5 ขึ้นไป ให้คิดเป็น 1 อัตรา, เศษไม่ถึง 0.5 ให้คิดเป็น 0 อัตรา)

### แบบ 6 การคำนวณอัตรากำลังข้าราชการครูโรงเรียนศึกษาสงเคราะห์

$$\begin{array}{l} \text{อัตราส่วน} \quad \text{ครู : นักเรียน} \quad = \quad 1 : 12 \\ \text{นักเรียน : ห้อง} \quad = \quad 35 : 1 \end{array}$$

การคำนวณอัตราค่าจ้างข้าราชการครูรวมทั้งโรงเรียน

$$\text{จำนวนครุรวม} = \frac{\text{จำนวนห้องเรียน} \times (\text{จำนวนนักเรียน} : \text{ห้อง})}{(\text{จำนวนนักเรียน} : \text{ครู})}$$

$$\text{จำนวนครุรวม} = \frac{\text{จำนวนห้องเรียน} \times 35}{12}$$

จำนวนบุคลากรสายบริหาร

จำนวนห้องเรียน	ผอ.สถานศึกษา	รอง ผอ.สถานศึกษา
1 - 5 ห้องเรียน	1 อัตรา	-
6 - 13 ห้องเรียน	1 อัตรา	1 อัตรา
14 - 21 ห้องเรียน	1 อัตรา	2 อัตรา
22 - 29 ห้องเรียน	1 อัตรา	3 อัตรา
30 ห้องเรียนขึ้นไป	1 อัตรา	4 อัตรา

การคำนวณครูปฏิบัติการสอน

$$\text{จำนวนครูปฏิบัติการสอน} = \text{จำนวนครุรวม} - \text{จำนวนบุคลากรสายบริหาร}$$

เงื่อนไข - การคิดจำนวนห้องเรียนโดยใช้ "จำนวนนักเรียนต่อห้อง" หากมีเศษตั้งแต่ 10 คนขึ้นไป ให้เพิ่มอีก 1 ห้อง

- การคิดจำนวนครูให้ปัดเศษตามหลักคณิตศาสตร์ (เศษตั้งแต่ 0.5 ขึ้นไป ให้คิดเป็น 1 อัตรา, เศษไม่ถึง 0.5 ให้คิดเป็น 0 อัตรา)